

SC 5 EasyFix Iron SC 5 EasyFix Iron Plug



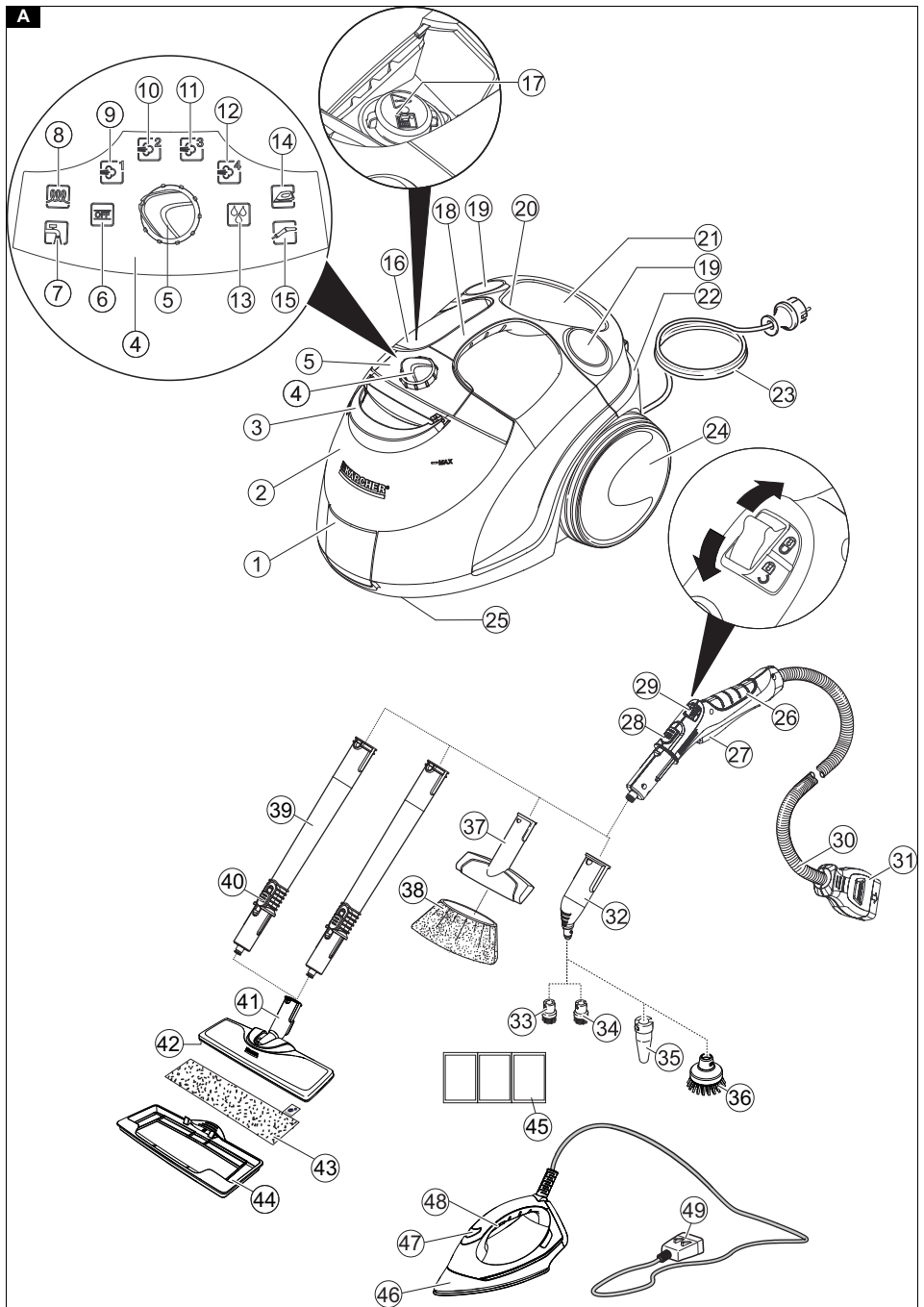
Deutsch	5
English	12
Français	19
Italiano	26
Español	33
Português	40
Nederlands	47
Türkçe	55
Svenska	61
Suomi	68
Norsk	74
Dansk	81
Eesti	87
Latviešu	94
Lietuviškai	100
Polski	107
Magyar	114
Čeština	121
Slovenčina	128
Slovenščina	135
Românește	141
Hrvatski	148
Srpski	155
Ελληνικά	162
Русский	169
Українська	177
Қазақша	185
Български	193
العربية	206

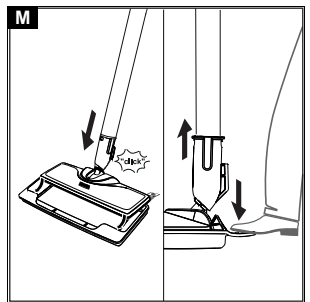
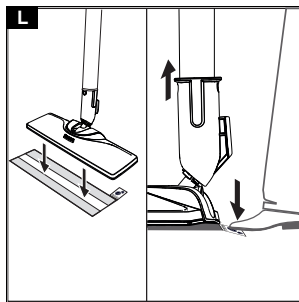
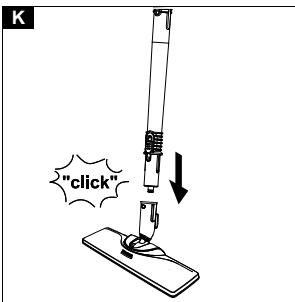
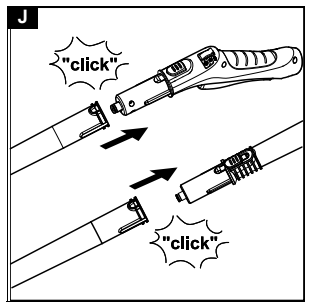
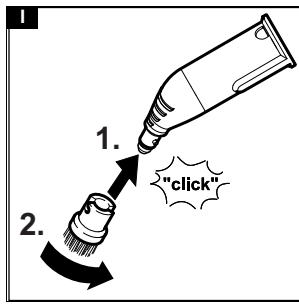
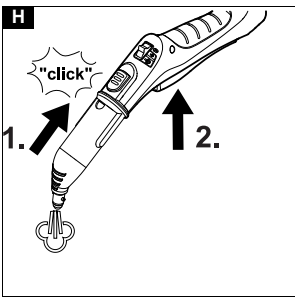
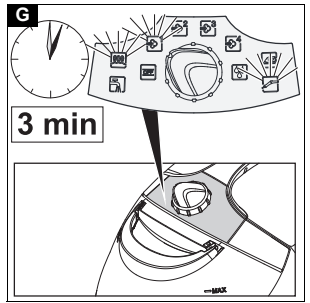
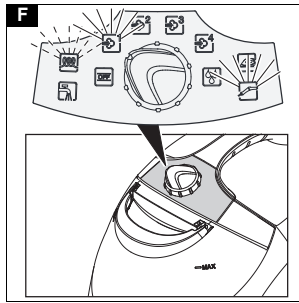
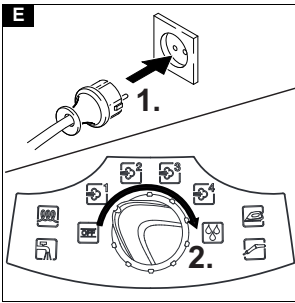
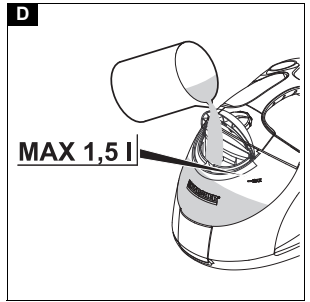
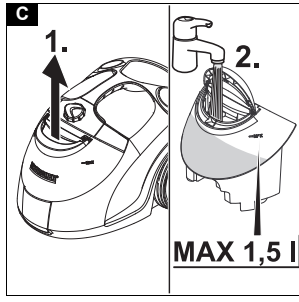
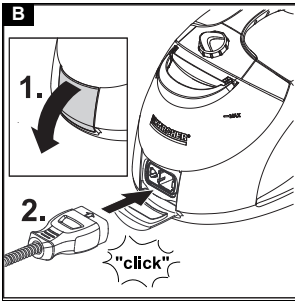


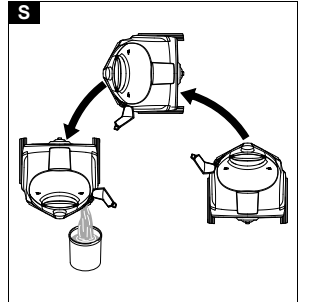
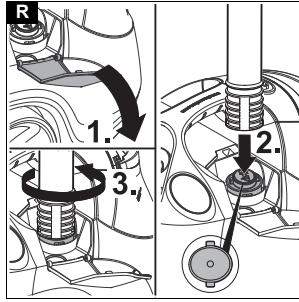
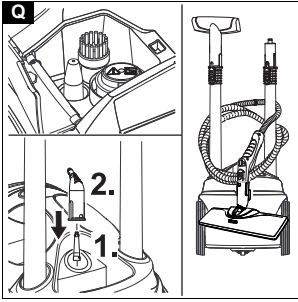
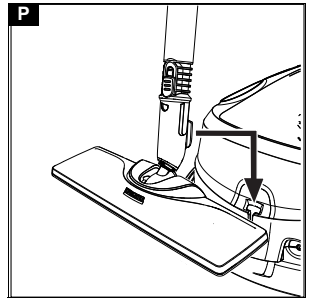
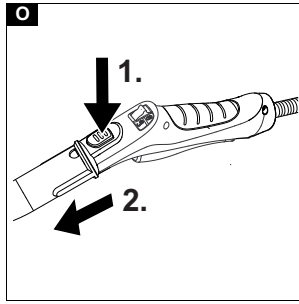
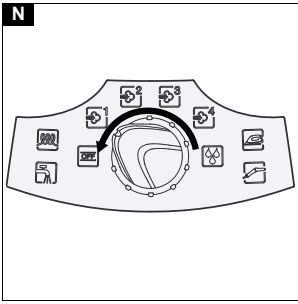
**Register
your product**

www.kaercher.com/welcome



A





Technische Daten

Elektrischer Anschluss

Spannung	V	220-240
Phase	~	1
Frequenz	Hz	50
Schutzart		IPX4
Schutzklasse		I

Leistungsdaten

Heizleistung	W	2250
Heizleistung Bügeleisen	W	700
Maximaler Betriebsdruck	MPa	0,42
Aufheizzeit	Minuten	3
Dauerdampfen	g/min	60
Maximaler Dampfstoß	g/min	150
Dampfmenge Vapohydro	g/min	250

Füllmenge

Wassertank	l	1,5
Dampfkessel	l	0,5

Maße und Gewichte

Gewicht (ohne Zubehör)	kg	6,0
Länge	mm	439
Breite	mm	301
Höhe	mm	304

Technische Änderungen vorbehalten.

Contents

General notes	12
Intended use	12
Environmental protection	12
Accessories and spare parts	12
Scope of delivery	12
Warranty	12
Safety devices	12
Description of the device	13
Installation	13
Operation	14
Important application instructions	15
How to use the Accessories	15
Care and service	17
Troubleshooting guide	18
Technical data	18

General notes



Read these original operating instructions and the enclosed safety instructions before using the device for the first time. Proceed accordingly.

Keep both books for future reference or for future owners.

Intended use

Only use the appliance in private households. The appliance is intended for cleaning with steam and can be used with appropriate accessories as described in these operating instructions. Detergents are not re-

quired. Observe the safety instructions.

Note for Switzerland:

The device may only be operated indoors.

Environmental protection



The packing materials can be recycled. Please dispose of packaging in accordance with the environmental regulations.



Electrical and electronic devices contain valuable, recyclable materials and often components such as batteries, rechargeable batteries or oil, which - if handled or disposed of incorrectly - can pose a potential danger to human health and the environment. However, these components are required for the correct operation of the device. Devices marked by this symbol are not allowed to be disposed of together with the household rubbish.

Notes on the content materials (REACH)

Current information on content materials can be found at: www.kaercher.de/REACH

Accessories and spare parts

Only use original accessories and original spare parts. They ensure that the appliance will run fault-free and safely.

Information on accessories and spare parts can be found at www.kaercher.com.

Scope of delivery

The scope of delivery for the appliance is shown on the packaging. Check the contents for completeness when unpacking. If any accessories are missing or in the event of any shipping damage, please notify your dealer.

Warranty

The warranty conditions issued by our sales company responsible apply in all countries. We shall remedy possible malfunctions on your device within the warranty period free of cost, provided that a material or manufacturing defect is the cause. In a warranty case, please contact your dealer (with the purchase receipt) or the next authorised customer service site. (See overleaf for the address)

Safety devices

⚠ CAUTION

Missing or modified safety devices

Safety devices are provided for your own protection. Never modify or bypass safety devices.

Symbols on the device

(according to type of appliance)

	Risk of burns, surface of appliance becomes hot during operation
	Risk of scalding from steam
	Read the operating instructions
USE WATER ONLY	Only fill water without additives into the water reservoir

Pressure controller

The pressure controller keeps the pressure in the steam boiler as constant as possible during operation. The heating is switched off when the maximum operating pressure is reached in the steam boiler and is activated if there is a pressure drop in the steam boiler as a result of a steam removal.

Safety thermostat

The safety thermostat prevents the device from overheating. If the pressure regulator and the boiler thermostat fail and the unit overheats, the safety thermostat switches the unit off. Before resetting of the safety thermostat, contact the responsible KÄRCHER Customer Service.

Boiler thermostat

The boiler thermostat switches off the heating in the event of a fault; for example, if there is no water in the steam boiler and the temperature in the steam boiler rises.

As soon as you refill the water, the device is ready for use again.

Maintenance lock

The maintenance lock seals the steam boiler from the steam pressure present. The maintenance cap is also a pressure relief valve. If the pressure regulator is defective and the steam pressure in the steam boiler rises, the pressure relief valve opens and steam escapes through the lock.

Prior to restarting the device, contact the responsible KÄRCHER Customer Service.

Description of the device

The maximum amount of equipment is described in these operating instructions. Depending on the model used, there are differences in the scope of delivery (see packaging).

For the illustrations, refer to the graphics page.

Illustration A

- ① Device socket with cover
- ② Water reservoir
- ③ Carrying handle for the water reservoir
- ④ Selector switch
- ⑤ Control panel
- ⑥ Display - OFF position
- ⑦ Display - water shortage (red)
- ⑧ Display - heating (green)
- ⑨ Steam stage 1
- ⑩ Steam stage 2
- ⑪ Steam stage 3
- ⑫ Steam stage 4
- ⑬ VapoHydro function steam stage
- ⑭ Display - iron detection
- ⑮ Display - steam gun detection
- ⑯ Cap for accessory compartment
- ⑰ Maintenance lock

- ⑱ Carrying handle
- ⑲ Holder for accessories
- ⑳ Accessory storage compartment
- ㉑ Mains connection cable storage compartment
- ㉒ Park bracket for floor nozzle
- ㉓ Mains connection cable with mains plug
- ㉔ Non-driven wheels (2 x)
- ㉕ Steering roller
- ㉖ Steam gun
- ㉗ Steam lever
- ㉘ Unlocking button
- ㉙ Child lock
- ㉚ Steam hose
- ㉛ Steam connector
- ㉜ Spotlight nozzle
- ㉝ Round brush (small, black)
- ㉞ ** Round brush (small, yellow)
- ㉟ ** Power nozzle
- ㊱ ** Round brush (large)
- ㊲ Manual nozzle
- ㊳ Microfibre cover for manual nozzle
- ㊴ Extension tubes (2 x)
- ㊵ Unlocking button
- ㊶ Floor nozzle
- ㊷ Hook and loop fastener
- ㊸ Microfibre floor cloth (2 x)
- ㊹ ** Carpet glider
- ㊺ Descaler
- ㊻ ** Steam pressure iron
- ㊼ Indicator light (orange) - heating
- ㊽ Steam switch (bottom)
- ㊾ Steam connector

** optional

Installation

Installing accessories

1. Open the cover on the device socket.
Illustration B
2. Connect the steam connector to the device socket so that the steam connector audibly engages.
Illustration B
3. Push the open end of the accessory onto the steam gun so that the unlocking button on the steam gun engages.
Illustration H
4. Push the open end of the accessory onto the spotlight nozzle.
Illustration I
5. Connect the extension tubes with the steam gun.

- a Push the 1st Push the first extension tube onto the steam gun so that the unlocking button on the steam gun engages.
The connection pipe is connected.
- b Push the 2nd extension tube onto the 1st extension tube.
The connection pipes are connected.

Illustration J

6. Push the accessory and / or the floor nozzle onto the free end of the extension tube.

Illustration K

The accessory is connected.

Disconnecting accessories

1. Set the child lock to the rear.
The steam lever is locked.
2. Push the cover on the device socket down and disconnect the steam connector from the device socket.
3. Push the unlocking button and pull the parts apart.

Illustration O

Operation

Filling water

The water reservoir can be removed at any time for filling or be filled directly at the device.

ATTENTION

Damage to the device

Unsuitable water can block the nozzles or damage the water level indicator.

Do not fill in pure distilled water. Use a maximum of 50% distilled water mixed with tap water.

Do not use condensation from the clothes dryer for filling.

Do not use collected rain water for filling.

Do not use cleaning agents or other additives (e.g. scents) for filling.

Remove the water reservoir for filling

1. Pull the water reservoir vertically upwards.
Illustration C
2. Fill the water tank vertically with tap water or a mixture of tap water and no more than 50% distilled water up to the "MAX" mark.
3. Insert the water reservoir and press downwards until it locks into place.

Filling the water reservoir directly on the device

1. Fill tap water or a mixture of tap water and no more than 50% distilled water from a vessel into the filling hole of the water reservoir up to the "MAX" mark.

Illustration D

Switching on the device

Note

If there is no or too little water in the steam boiler, the water pump starts to run and pumps water from the water reservoir into the steam boiler. The filling process can take several minutes.

Note

The device briefly closes the valve every 60 seconds causing an audible soft click. Closing prevents the valve from clogging. This does not affect the steam output.

1. Place the device on a firm surface.
2. Insert the mains plug into a socket.

Illustration E

3. Turn the selector switch from the OFF position to the steam stages.

Illustration F

The steam gun display lights up green.

The steam stage display lights up white and/or the VapoHydro stage lights up red.

The green heating indicator light flashes.

4. Wait until the green heating indicator stays on.

Illustration G

5. Press the steam lever.

Illustration H

Steam leaks out.

Regulating the steam volume

The expelled steam volume is regulated using the selector switch for steam volume. The selector switch has 5 steam stages for varying types of soiling.

- Steam stage 1
 - For light soiling, e.g. dust
 - For objects and surfaces, e.g. plants, sensitive, painted or coated surfaces
- Steam stage 2
 - For light to moderate soiling, e.g. finger marks, dust, food remnants, raindrops, toothpaste splashes
 - For objects and surfaces, e.g. closed heaters, mirrors, windows, plastic/metal surfaces
- Steam stage 3
 - For moderate to heavy soiling, e.g. light grease residues, finger marks, fly droppings, food or toothpaste splashes
 - For objects and surfaces, e.g. kitchen and bathroom surfaces, windows, ceramic hobs, wall tiles, tiled floors, PVC, linoleum
- Steam stage 4
 - For heavy soiling, e.g. older food encrustations, detergent residues, superficial lime residue, stubborn grease residues, dried on water marks, soap residue
 - For objects and surfaces, e.g. tiled floors, PVC, linoleum, wall tiles, tile grout, sinks, shower trays, bath tubs, bathroom fittings
- Steam stage 5 - VapoHydro function
 - For areas with an irregular surface, areas with nooks and crannies that can be sprayed with water, e.g. stubborn encrustations, dirt that has collected in the corners and gaps, soap residue, superficial lime residue
 - For objects and surfaces, e.g. bathroom fittings, inner window frames (not wooden frames), bathroom shelves, cooker hobs, shower cubicles, drains

1. Set the selector switch for the steam volume to required steam volume.
2. Press the steam lever.
3. Before starting cleaning, point the steam gun at a cloth until steam is expelled evenly.

Refilling water

If there is not enough water, the water shortage indicator lamp flashes red and a signal tone sounds.

Note

The water pump fills the steam boiler at intervals. If the filling is successful, the red water shortage indicator lamp goes out.

Note

If there is no or too little water in the steam boiler, the water pump starts to run and pumps water from the water reservoir into the steam boiler. The filling process can take several minutes.

ATTENTION

Damage to the device

Unsuitable water can block the nozzles or damage the water level indicator.

Do not fill in pure distilled water. Use a maximum of 50% distilled water mixed with tap water.

Do not use condensation from the clothes dryer for filling.

Do not use collected rain water for filling.

Do not use cleaning agents or other additives (e.g. scents) for filling.

1. Fill the water tank with tap water or a mixture of tap water and no more than 50% distilled water up to the "MAX" mark.

The device is ready for use.

Switching off the device

1. Turn the trigger to "OFF" position.

Illustration N

The device is switched off.

2. Set the child lock to the rear. The steam lever is locked.
3. Push the cap on the device socket down and disconnect the steam connector from the device socket.
4. Pull the mains plug out of the socket.
5. Drain the water reservoir.

Rinsing out the steam boiler

Rinse the device's steam boiler out after every eighth filling of the tank.

1. Switch the device off, see Chapter *Switching off the device*.
2. Allow the device to cool down.
3. Drain the water reservoir.
4. Remove the accessory/accessories from the accessory holders.
5. Open the cap of the accessory compartment.
6. Remove the accessory/accessories from the accessory compartment.
7. Open the maintenance lock. To do this place the open end of an extension tube on the maintenance lock, insert this into the guide so it engages and open it.

Illustration R

8. Fill the steam boiler with water and swing it around vigorously. Lime residue which has been deposited on the bottom of the steam boiler will be released as a result.
9. Drain the water completely out of the steam boiler.

Illustration S

Storing the device

1. Store the power nozzle and round brush in the accessory compartment.
2. Connect a manual nozzle to one extension tube.
3. Connect the extension tubes to the accessory holders.
4. First insert the extension tube and then the spotlight nozzle in the accessory storage compartment
5. Hang the floor nozzle in the park bracket.

Illustration P

6. Wind the steam hose around the extension tube and connect the steam gun to the floor nozzle.

Illustration Q

7. Store the mains cable in the storage for the mains cable.

8. Store the device in a dry location that is protected from frost.

Important application instructions

Cleaning the floor areas

We recommend sweeping the floor or vacuum cleaning it before using the appliance. In this way the floor will be cleared of dirt and loose particles before the wet cleaning.

Freshening up textiles

Prior to using the appliance, always check the compatibility of the textiles at a concealed point: Steam down the textile, allow it to dry and then check it for any change in colour or shape.

Cleaning coated or painted surfaces

ATTENTION

Damaged surfaces

Steam can loosen wax, furniture polish, plastic coatings or paint and edge band from edges.

Do not direct the steam at glued laminated edges as the edge band may loosen.

Do not use the appliance for cleaning unsealed wood or parquet floors.

Do not use the appliance for cleaning painted or plastic coated surfaces such as kitchen or living room furniture, doors or parquet.

1. To clean these surfaces, steam a cloth briefly and use it to wipe over the surfaces.

Glass cleaner

ATTENTION

Glass breakages and damaged surfaces

Steam can damage sealed points of the window frame and, at low outside temperatures, lead to tension on the surface of window panes and hence to glass breakages. Do not direct the steam at sealed points on the window frame.

At low outside temperatures, heat up the window panes by gently steaming the full surface of the glass.

- Clean the window area with a manual nozzle and cover. To remove the water, use a squeegee or wipe the surfaces dry.

How to use the Accessories

Steam gun

The steam gun can be used for the following applications without accessories:

- For removing slight creases from the hanging clothing items: Steam the clothing item from a distance of 10-20 cm.
- For wiping damp dust: Steam a cloth briefly and use it to wipe over the furniture.

Spotlight nozzle

The spotlight nozzle is suitable for cleaning areas, joins, fittings, drains, sinks, WCs, blinds or radiators that are difficult to access. The closer the spotlight nozzle is to the soiled area, the greater the cleaning efficiency will be as the temperature and steam volume are at their highest at the nozzle opening. Larger lime deposits can be treated before steam cleaning with a suitable detergent. Allow the detergent to soak in for approx. 5 minutes and then steam it off.

1. Slide the spotlight nozzle onto the steam gun.

Illustration H

Round brush (small)

The small round brush is used for cleaning stubborn dirt. Stubborn dirt can be removed more easily by brushing.

ATTENTION

Damaged surfaces

The brush may scratch sensitive surfaces. It is not suitable for cleaning sensitive surfaces.

1. Fit the round brush to the spotlight nozzle.

Illustration I

Round brush (large)

The large round brush is suitable for cleaning large rounded surfaces, e.g. wash basin, shower tray, bath tub, kitchen sink.

ATTENTION

Damaged surfaces

The brush may scratch sensitive surfaces. It is not suitable for cleaning sensitive surfaces.

1. Fit the large round brush to the spotlight nozzle.

Illustration I

Power nozzle

The power nozzle is used for cleaning stubborn dirt, blowing down corners, joints etc.

1. Install the power nozzle onto the spotlight nozzle according to the round brush.

Illustration I

Manual nozzle

The manual nozzle is used for cleaning small areas that can be washed down, shower cubicles and mirrors.

1. Push the manual nozzle onto the steam gun according to the spotlight nozzle.

Illustration H

2. Pull the cover over the manual nozzle.

Floor nozzle

The floor nozzle is used for cleaning washable wall and floor coverings e.g. stone floors, tiles and PVC floors.

ATTENTION

Damage due to build-up of steam

Heat and moisture can lead to damage.

Check the heat resistance and steam effect on an inconspicuous area using a minimal volume of steam prior to use.

Note

Detergent residue or care emulsions on the surface to be cleaned can lead to streaks during steam cleaning, which will disappear however once these have been used several times.

We recommend sweeping the floor or vacuum cleaning it before using the device. In this way the floor will be cleared of dirt and loose particles before the wet cleaning commences. Work slowly on surfaces that are heavily soiled so that the steam has longer to take effect.

1. Connect the extension tubes with the steam gun.

Illustration J

2. Push the floor nozzle onto the extension tube.

Illustration K

3. Fasten the floor cleaning cloth to the floor nozzle.
 - a Place the floor cleaning cloth with the hook and loop fastener strips pointing upwards on the floor.
 - b Place the floor nozzle onto the floor cleaning cloth, applying slight pressure.

Illustration L

The floor cleaning cloth will stick to the floor nozzle of its own accord due to the hook and loop fastener.

Removing the floor cleaning cloth

1. Place one foot on the bottom corner of the floor cleaning cloth and lift the floor nozzle up.

Illustration L

Note

Initially, the floor cleaning cloth's hook and loop fastener strip is very strong and cannot be removed from the floor nozzle easily. After the floor cleaning cloth has been used several times and washed, it is easier to remove from the floor nozzle and it has reached the optimum adhesion.

Parking the floor nozzle

1. Hang the floor nozzle in the park bracket during breaks in work.

Illustration P

Carpet glider

The carpet glider is used for freshening up carpets.

ATTENTION

Beware of damaging the carpet glider and carpet
Contamination on the carpet glider, as well as heat and moisture penetration, can result in the carpet being damaged.

Prior to the application, also check the heat resistance and impact of steam on the carpet at an insignificant spot using as small an amount of steam as possible.

Observe the cleaning instructions from the carpet manufacturer.

Prior to using the carpet glider, make sure that the carpet has been vacuumed and that stains have been removed.

Prior to application and following operating pauses, remove any possible water accumulation (condensate) in the appliance by means of evaporating the condensate into a drain (without floor cleaning cloth / with accessories).

Only use the carpet glider with a floor cleaning cloth on the floor nozzle.

Steam clean with a weak steam stage when using the carpet glider.

In order to prevent too much moistening and to avoid the risk of damage due to temperature effects, do not direct the steam continuously onto one spot (maximum 5 seconds).

Do not use the carpet glider on deep-pile carpets.

Fastening the carpet glider to the floor nozzle

1. For fastening the floor cleaning cloth to the floor nozzle, please refer to chapter *Floor nozzle*.
- ##### **Illustration L**
2. Using a little force, allow the floor nozzle to slide into the carpet glider and engage there.
- ##### **Illustration M**
3. Start cleaning the carpet.

Removing the carpet glider from the floor nozzle

⚠ CAUTION

Beware of burns to your feet

The carpet glider can heat up during the steaming process.

Do not operate or remove the carpet glider bare-footed or using open sandals.

Only operate or remove the carpet glider using suitable footwear.

1. Press the strap on the carpet glider downwards using your toecap.

- Lift the floor nozzle upwards.

Illustration M

Iron steam pressure

Note

We recommend using the KÄRCHER ironing board with active steam suctioning. This ironing board is optimally matched to the device you have acquired. It facilitates and speeds up the ironing process. In any case, the ironing board used should have a steam-permeable, grid-like ironing base surface.

Note

It should be noted that in the case of an ironing board without steam extraction, it is possible for an ironing board cover to become wet if condensate accumulates.

Initial startup of steam pressure iron

ATTENTION

Material damage due to condensate/moisture

Ironing may cause condensation to drip on the floor and damage sensitive floor coverings.

If possible, perform ironing tasks on a floor covering which is insensitive to condensation (e.g. tiles/stone). For sensitive floor covering, ensure that the area on which condensation can drip is adequately protected (e.g. water-impermeable floor mat).

Note

The iron plate must be hot to prevent steam from condensing on the sole plate and dripping onto the ironing laundry.

Note

Do not turn on the steam stage for the VapoHydro function when the steam pressure iron is plugged in, since otherwise the ironing laundry will get wet.

Recommended steam stages

level	Clothing fabrics
1	Garments with few wrinkles
2 - 4	Cotton fabrics
3 - 4	Jeans

- Ensure that tap water or a mixture of tap water and no more than 50% distilled water is in the steam boiler of the steam cleaner.
- Insert the steam plug of the iron into the unit plug until it clicks into place.
- Putting the steam cleaner into operation, see chapter *Switching on the device*.
- Wait until the steam cleaner is ready for use.
- The iron is ready for use as soon as the indicator light (orange) has gone out.
- The warning light comes on during use, when the iron is reheating. The application must not be interrupted during reheating.

Steam ironing

ATTENTION

Damage to garments

Failure to observe the ironing information in the garment may result in damage.

Observe the ironing information in the garment.

Note

With the fixed, optimal temperature setting, all ironable textiles can be ironed without additional temperature setting.

Smooth delicate fabrics and imprints on the back with steam without direct contact with the iron. Steaming the

fabrics at a distance of 2 to 3 cm will gently straighten the fibres.

Note

The iron is fitted with an automatic switch-off which switches off the device if it has not been moved for more than 5 minutes. This automatic shut-off increases safety and saves energy as the iron does not heat up continuously. The iron will switch back on as soon as it is moved and start heating up.

Note

The iron can be held vertically for steaming curtains, dresses, etc.

- As soon as the heating indicator light (orange) of the iron goes out, ironing can be started.
- Press the steam switch on the handle below. Steam emits as long as the switch is pressed.
- Before ironing and after pauses in the ironing process, direct the blast of steam onto a cloth until the steam flows evenly.

Dry ironing

ATTENTION

Damage to the device

Water shortage in the steam boiler leads to damage to the device

Make sure that there is water in the steam boiler.

ATTENTION

Damage to garments

Failure to observe the ironing information in the garment may result in damage.

Observe the ironing information in the garment.

Note

With the fixed, optimal temperature setting, all ironable textiles can be ironed without additional temperature setting.

Delicate fabrics and prints should not be dry ironed.

- Wait until the heating indicator light (orange) of the iron goes out.

The iron is ready for ironing.

Care and service

Descaling the steam boiler

Note

Since the lime clogs the appliance, we recommend descaling the appliance based on the number of times the water reservoir is filled as specified in the table (TF=tank fillings).

Hardness range	°dH	mmol/l	TF
I	soft	0-7	100
II	Medium	7-14	90
III	Hard	14-21	75
IV	Very hard	>21	50

Note

Your water board or municipal utilities authority can provide information on hardness of tap water.

ATTENTION

Damaged surfaces

The descaler may corrode sensitive surfaces.

Fill and empty the appliance carefully.

- Switching off the device, see chapter *Switching on the device*.
- Allow the device to cool down.
- Drain the water reservoir.

- Remove the accessory/accessories from the accessory holders.
- Open the cap of the accessory compartment.
- Remove the accessory from the accessory compartment.
- Open the maintenance lock. To do this place the open end of an extension tube on the maintenance lock, insert this into the guide so it engages and open it.

Illustration R

- Drain the water completely out of the steam boiler.

Illustration S

ATTENTION

Appliance damage due to descaler

An unsuitable descaler or incorrect dosing of the descaler may damage the appliance.

Only use KÄRCHER descaler.

Use 1 dosing unit of the descaler for 0.5 l water.

- Apply descaler solution to the descaler according to the details.
- Fill the descaler solution into the steam boiler. Do not seal the steam boiler.
- Allow the descaler solution to take effect for approx. 8 hours.
- Drain descaler solution completely out of the steam boiler.
- Repeat the descaling process if necessary.
- Rinse the steam boiler 2-3 times with cold water in order to drain all the descaler solution residue.
- Drain the water completely out of the steam boiler.

Illustration S

- Dry the mounting for the grid connection cable.
- Close the maintenance lock with an extension tube.

Care of accessories

(Accessories - depending on scope of delivery)

Note

The micro fibre cloths are not suitable for dryer.

Note

For optimum cleaning performance, we recommend machine washing the cloths once before first use.

When washing, observe the notes on the washing tag. Do not use any liquid softeners as this will affect the ability of the cloths to pick up dirt.

- Wash the floor cleaning cloths and covers at a max. temperature of 60 °C in the washing machine.

Troubleshooting guide

Malfunctions often have simple causes that you can remedy yourself using the following overview. When in doubt, or in the case of malfunctions not mentioned here, please contact your authorised Customer Service.

⚠ WARNING

Risk of electric shock and burns

Trying to eliminate faults while the appliance is connected to the mains or has not yet cooled down is always dangerous.

Remove the mains plug.

Allow the appliance to cool down.

The water shortage indicator light flashes red and a signal tone sounds

No water in the tank.

- Fill the water reservoir up to the "MAX" marking.

The water shortage indicator light is lit in red

No water in the steam boiler. The pump's overheat protection has triggered.

- Switch the device off; see Chapter *Switching off the device*.
- Fill the water reservoir.
- Switch on the device; see Chapter *Switching on the device*.

The water tank is not inserted correctly or is calcified.

- Remove the water reservoir.
- Rinse the water reservoir.
- Insert the water reservoir and press downwards until it locks into place.

The steam lever cannot be pressed

The steam lever is locked with the child lock.

- Set the child lock (selector switch for steam volume) to the front.

The steam lever is released.

Long heating-up time

The steam boiler is scaled.

- Descale the steam boiler.

High water output

The steam boiler is scaled.

- Descale the steam boiler.

The steam pressure iron "spits" water

- Rinse or descale the steam boiler of the steam cleaner; see Chapter *Descaling the steam boiler*

After ironing breaks, water droplets come out of the steam pressure iron

During longer ironing breaks, steam can condense in the steam line.

- After pauses in the ironing process, direct the blast of steam onto a cloth until the steam flows evenly.

Technical data

Electrical connection

Voltage	V	220-240
Phase	~	1
Frequency	Hz	50
Degree of protection		IPX4
Protection class		I

Performance data

Heating capacity	W	2250
Heating capacity of iron	W	700
Maximum operating pressure	MPa	0.42
Heating-up time	Minutes	3
Continuous steaming	g/min	60
Maximum steam blast	g/min	150
VapoHydro steam volume	g/min	250

Filling quantity

Water reservoir	l	1.5
Steam boiler	l	0.5

Dimensions and weights

Weight (without accessories)	kg	6.0
Length	mm	439
Width	mm	301
Height	mm	304

Subject to technical modifications.

Tehnički podaci

Električni priključak		
Napon	V	220-240
Faza	~	1
Frekvencija	Hz	50
Vrsta zaštite		IPX4
Klasa zaštite		I
Podaci o snazi		
Snaga grejanja	W	2250
Snaga grejanja pegle	W	700
Maksimalni radni pritisak	MPa	0,42
Vreme zagrevanja	minuta	3
Trajno parenje	g/min	60
Maksimalni mlaz pare	g/min	150
Količina pare Vapohydro	g/min	250
Količina punjenja		
Rezervoar za vodu	l	1,5
Parni kotao	l	0,5
Dimenzije i težine		
Težina (bez pribora)	kg	6,0
Dužina	mm	439
Širina	mm	301
Visina	mm	304

Zadržano pravo na tehničke promene.

Περιεχόμενα

Γενικές υποδείξεις.....	162
Ενδεξιμένη χρήση.....	162
Προστασία του περιβάλλοντος.....	162
Παρελκόμενα και ανταλλακτικά.....	162
Παραδοτέος εξοπλισμός.....	162
Εγγύηση.....	162
Συστήματα ασφαλείας.....	162
Περιγραφή συσκευής.....	163
Συναρμολόγηση.....	163
Λειτουργία.....	164
Σημαντικές υποδείξεις για τη χρήση.....	165
Χρήση των εξαρτημάτων.....	166
Φροντίδα και συντήρηση.....	168
Αντιμετώπιση βλαβών.....	169
Τεχνικά στοιχεία.....	169

Γενικές υποδείξεις



Πριν από την πρώτη χρήση της συσκευής, διαβάστε αυτές τις γνήσιες οδηγίες χρήσης καθώς και τις συνοδευτικές υποδείξεις ασφαλείας. Εφαρμόζετε αυτές τις οδηγίες. Φυλάξτε τα δύο βιβλιάρικα για μεταγενέστερη χρήση ή για τον επόμενο ιδιοκτήτη.

Ενδεξιμένη χρήση

Χρησιμοποιείτε τη συσκευή αποκλειστικά για την ιδιωτική σας κατοικία. Η συσκευή προορίζεται για εργασίες καθαρισμού με ατμό και μπορεί να χρησιμοποιηθεί με τον κατάλληλο εξοπλισμό, όπως περιγράφεται στις οδηγίες λειτουργίας. Δεν χρειάζονται μέσα καθαρισμού. Τηρείτε τις υποδείξεις ασφαλείας.

Προστασία του περιβάλλοντος



Τα υλικά συσκευασίας είναι ανακυκλώσιμα. Ανακυκλώνετε τις συσκευασίες με περιβαλλοντικά ορθό τρόπο.



Οι ηλεκτρικές και οι ηλεκτρονικές συσκευές περιέχουν πολύτιμα ανακυκλώσιμα υλικά και, συχνά, επίσης εξαρτήματα όπως απλές και επαναφορτιζόμενες μπαταρίες ή λάδια, που σε περίπτωση λανθασμένης χρήσης ή απόρριψης μπορούν να θέσουν σε κίνδυνο την ανθρώπινη υγεία και το περιβάλλον. Ωστόσο, αυτά τα στατικά είναι απαραίτητα για τη σωστή λειτουργία της συσκευής. Οι συσκευές που φέρουν αυτό το σύμβολο δεν επιτρέπεται να απορριπτούν μαζί με τα οικιακά απορρίμματα.

Υποδείξεις σχετικά με συστατικά (REACH)

Ενημερωμένες πληροφορίες σχετικά με τα συστατικά θα βρείτε στη διεύθυνση: www.kaercher.de/REACH

Παρελκόμενα και ανταλλακτικά

Χρησιμοποιείτε μόνο γνήσια παρελκόμενα και γνήσια ανταλλακτικά, καθώς αυτά εγγυώνται την ασφαλή και απρόσκοπτη λειτουργία της συσκευής. Πληροφορίες σχετικά με τα παρελκόμενα και τα ανταλλακτικά θα βρείτε στη διεύθυνση www.kaercher.com.

Παραδοτέος εξοπλισμός

Ο παραδοτέος εξοπλισμός της συσκευής απεικονίζεται επάνω στη συσκευασία. Κατά την αφαίρεση από τη συσκευασία ελέγξτε την πληρότητα των περιεχομένων. Σε περίπτωση που λείπουν παρελκόμενα ή έχουν προκληθεί ζημιές κατά τη μεταφορά, ενημερώστε τον προμηθευτή σας.

Εγγύηση

Σε κάθε χώρα ισχύουν οι όροι εγγύησης οι οποίοι εκδίδονται από την αρμόδια εταιρεία διανομής μας. Τυχόν βλάβες στη συσκευή σας επιδιορθώνονται από εμάς χωρίς χρέωση εντός της προθεσμίας εγγύησης, εφόσον οφείλονται σε σφάλμα υλικού ή κατασκευής. Σε περίπτωση εγγύησης απευθυνθείτε στον προμηθευτή σας ή το πλησιέστερο εξουσιοδοτημένο συνεργείο, προσκομίζοντας το παραστατικό της αγοράς. (για διευθύνσεις βλέπε την πίσω σελίδα)

Συστήματα ασφαλείας

⚠ ΠΡΟΣΟΧΗ

Ελλιπή ή τροποποιημένα συστήματα ασφαλείας

Τα συστήματα ασφαλείας χρησιμεύουν για την προστασία σας.

Ποτέ μην τροποποιείτε και μη παρακάμπτετε τα συστήματα ασφαλείας.

Σύμβολα επάνω στη συσκευή

(Ανάλογα με τον τύπο συσκευής)

	Κίνδυνος εγκαυμάτων, η επιφάνεια της συσκευής θερμαίνεται κατά τη λειτουργία
	Κίνδυνος εγκαυμάτων από τον ατμό
	Διαβάστε τις οδηγίες λειτουργίας
USE WATER ONLY	Γεμίστε το δοχείο νερού μόνο με νερό χωρίς πρόσθετα

Ρυθμιστής πίεσης

Ο ρυθμιστής πίεσης διατηρεί όσο το δυνατόν σταθερή την πίεση στον ατμολέβητα κατά τη διάρκεια της λειτουργίας. Η θέρμανση απενεργοποιείται όταν η πίεση λειτουργίας στον ατμολέβητα φτάσει στη μέγιστη τιμή και τίθεται και πάλι σε λειτουργία μόλις η πίεση μειωθεί ύστερα από κατανάλωση ατμού.

Θερμοστάτης ασφαλείας

Ο θερμοστάτης ασφαλείας εμποδίζει την υπερθέρμανση της συσκευής. Σε περίπτωση βλάβης του ρυθμιστή πίεσης και του θερμοστάτη του λέβητα με συνέπεια την υπερθέρμανση της συσκευής, ο θερμοστάτης ασφαλείας απενεργοποιεί τη συσκευή. Για την αντικατάσταση του θερμοστάτη ασφαλείας απευθυνθείτε στο αρμόδιο τμήμα εξυπηρέτησης πελατών της KÄRCHER.

Θερμοστάτης λέβητα

Σε περίπτωση σφάλματος ο θερμοστάτης του λέβητα απενεργοποιεί τη θέρμανση, π.χ. όταν μέσα στον ατμολέβητα δεν υπάρχει καθόλου νερό και η θερμοκρασία του λέβητα αυξάνει. Μόλις προσθέσετε νερό, η συσκευή είναι και πάλι έτοιμη για χρήση.

Πώμα συντήρησης

Το πώμα συντήρησης σφραγίζει το ατμολέβητα έναντι της υψιστάμενης πίεσης ατμού. Το πώμα συντήρησης λειτουργεί ταυτόχρονα και ως βαλβίδα υπερπίεσης. Σε περίπτωση που ο ρυθμιστής πίεσης είναι ελαττωματικός και αυξάνεται η πίεση του ατμού στον λέβητα, ανοίγει η βαλβίδα υπερπίεσης και ο ατμός διαφεύγει από το πώμα συντήρησης στο περιβάλλον. Πριν από την επανενεργοποίηση της συσκευής απευθυνθείτε στο αρμόδιο τμήμα εξυπηρέτησης πελατών της KÄRCHER.

Περιγραφή συσκευής

Σε αυτές τις οδηγίες λειτουργίας περιγράφεται ο μέγιστος δυνατός εξοπλισμός. Στο παραδοτέο υλικό υπάρχουν διαφορές ανάλογα με το μοντέλο (ανατρέξτε στη συσκευασία).

Για τα σχήματα δείτε τη σελίδα διαγραμμάτων. Εικόνα A

- ① Ρευματοδότης συσκευής με κάλυμμα
- ② Δοχείο νερού
- ③ Λαβή μεταφοράς για δοχείο νερού
- ④ Διακόπτης επιλογής
- ⑤ Πίνακας χειρισμού
- ⑥ Ένδειξη - θέση OFF
- ⑦ Ένδειξη - έλλειψη νερού (κόκκινη)
- ⑧ Ένδειξη - θέρμανση (πράσινη)
- ⑨ Επίπεδο ατμού 1
- ⑩ Επίπεδο ατμού 2
- ⑪ Επίπεδο ατμού 3
- ⑫ Επίπεδο ατμού 4
- ⑬ Επίπεδο ατμού ατμούδρό-λειτουργία
- ⑭ Ένδειξη - Αναγνώριση σιδήρου
- ⑮ Ένδειξη - Αναγνώριση πιστολιού ατμού

- ⑯ Κάλυμμα ασφάλισης χώρου αποθήκευσης εξαρτημάτων
 - ⑰ Καπάκι συντήρησης
 - ⑱ Λαβή μεταφοράς
 - ⑲ Συγκρατητήρας για εξαρτήματα
 - ⑳ Εξαρτήματα-Φύλαξη
 - ㉑ Φύλαξη για σύνδεση μη ηλεκτρικό δίκτυο
 - ㉒ Στήριγμα στάθμευσης για ακροφύσιο δαπέδου
 - ㉓ Ηλεκτρικό καλώδιο με φως
 - ㉔ Τροχοί κύλισης (2 τεμάχια)
 - ㉕ Οδηγός ιμάντα
 - ㉖ Πιστολέτο ατμού
 - ㉗ Μοχλός ατμού
 - ㉘ Πληκτρο απασφάλισης
 - ㉙ Ασφάλεια παιδιών
 - ㉚ Εύκαμπτος σωλήνας ατμού
 - ㉛ Βύσμα ατμού
 - ㉜ Ακροφύσιο σημειακής δέσμης
 - ㉝ Κυκλική βούρτσα (μικρή, μαύρη)
 - ㉞ ** Κυκλική βούρτσα (μικρή, κίτρινη)
 - ㉟ ** Ακροφύσιο μεγάλης ισχύος
 - ㊱ ** Κυκλική βούρτσα (μεγάλη)
 - ㊲ Ακροφύσιο χειρός
 - ㊳ Επένδυση μικροϊνών για ακροφύσιο χειρός
 - ㊴ Σωλήνες προέκτασης (2 τεμάχια)
 - ㊵ Πληκτρο απασφάλισης
 - ㊶ Ακροφύσιο δαπέδου
 - ㊷ Αυτοκόλλητη σύνδεση χριτς-χρατς
 - ㊸ Πανί δαπέδου από μικροϊνες (2 τεμάχιο)
 - ㊹ ** Εξάρτημα χαλιών
 - ㊺ Μέσο απασβέστωσης
 - ㊻ ** Σίδηρο τάσης ατμού
 - ㊼ Ενδεικτική λυχνία (πορτοκαλί) - θέρμανση
 - ㊽ Διακόπτης ατμού (κάτω)
 - ㊾ Βύσμα ατμού
- ** Προαιρετικό

Συναρμολόγηση

Τοποθέτηση πρόσθετων εξαρτημάτων

1. Ανοίξτε το κάλυμμα της υποδοχής της συσκευής. **Εικόνα B**
2. Τοποθετήστε το βύσμα ατμού στην υποδοχή της συσκευής έως ότου το βύσμα ατμού ασφαλίσει με το χαρακτηριστικό «κλικ». **Εικόνα B**

Ενεργοποίηση συσκευής

Υπόδειξη

Αν στον ατμολέβητα βρίσκεται ελάχιστο ή καθόλου νερό, τότε ενεργοποιείται η αντλία νερού και μεταφέρει νερό από το δοχείο νερού στον ατμολέβητα. Η διαδικασία πλήρωσης μπορεί να διαρκέσει αρκετά λεπτά.

Υπόδειξη

Η συσκευή κλείνει για λίγο τη βαλβίδα ανά 60 δευτερόλεπτα, οπότε και ακούγεται ένα ελαφρό κλικ. Με αυτό τον τρόπο αποτρέπεται η εμπλοκή της βαλβίδας. Από αυτό δεν επηρεάζεται η έξοδος του ατμού.

1. Τοποθετήστε τη συσκευή σε σταθερό δάπεδο.
2. Συνδέστε το φως ρεύματος στην πρίζα.

Εικόνα Ε

3. Γυρίστε τον διακόπτη επιλογής από τη θέση OFF σε μία βαθμίδα επίπεδα ατμού.

Εικόνα F

Η ενδεικτική λυχνία του πιστολέτου ατμού ανάβει με πράσινη.

Η ενδεικτική λυχνία βαθμίδας ατμού ανάβει με λευκή και/ή η βαθμίδα VapoHydro ανάβει κόκκινη.

Η πράσινη θερμομαντική λυχνία αναβοσβήνει.

4. Περιμένετε μέχρι να ανάβει συνεχώς η θερμομαντική λυχνία.

Εικόνα G

5. Πατήστε τον μοχλό ατμού.

Εικόνα Η

Εξέρχεται ατμός.

Ρύθμιση της παροχής ατμού

Ο διακόπτης επιλογής της ποσότητας ατμού ρυθμίζει την εξερχόμενη ποσότητα ατμού. Ο διακόπτης επιλογής διαθέτει 5 βαθμίδες ατμού για διάφορα είδη ρυπανσης.

- Βαθμίδα ατμού 1
 - Για ελαφριά βρομιά, π.χ. σκόνη
 - Για αντικείμενα και επιφάνειες, π.χ. φυτά, ευαίσθητες, λακρισμένες ή επικαλυμμένες επιφάνειες
- Βαθμίδα ατμού 2
 - Για ελαφριά μέχρι μέση βρομιά, π.χ. δαχτυλικά αποτυπώματα, σκόνη, υπολείμματα φαγητών, σταγονες βροχής, λεκέδες οδοντόκρεμας
 - Για αντικείμενα και επιφάνειες, π.χ. κλειστά θερμομαντικά σώματα, καθρέφτες, παράθυρα, συνθετικές/μεταλλικές επιφάνειες
- Βαθμίδα ατμού 3
 - Για μέση έως έντονη βρομιά, π.χ. λεπτά στρώματα λίπους, δακτυλικά αποτυπώματα, περιτυπώματα μυγών, υπολείμματα τροφίμων ή οδοντόκρεμας
 - Για αντικείμενα και επιφάνειες, π.χ. επιφάνειες κουζίνας και μπάνιου, παράθυρα, κεραμικές εστίες, πλακίδια τούχου, πλακίδια δαπέδου, PVC, πλαστικά δάπεδα
- Βαθμίδα ατμού 4
 - Για έντονη βρομιά, π.χ. παλιά, ξεραμένα υπολείμματα τροφών, υπολείμματα απορρυπαντικών, ήπια κατάλοιπα αλάτων, παχιά στρώματα λίπους, ξηραμένοι λεκέδες νερού, υπολείμματα σαπουνιού
 - Για αντικείμενα και επιφάνειες, π.χ. πλακίδια δαπέδου, PVC, πλαστικά δάπεδα, πλακίδια τούχου, αρμολι πλακιδίων, νιπτήρες, μπανιέρες και ντους, μπαταρίες και εξαρτήματα μπάνιου
- Βαθμίδα ατμού 5 – Λειτουργία VapoHydro
 - Ανώμαλα, δύσκολα σημεία, τα οποία μπορούν να δεχθούν ψεκασμό με νερό, π.χ. σκληρά κατάλοιπα, ρύποι που έχουν συσσωρευτεί σε

3. Σπρώξτε το ανοικτό άκρο του πρόσθετου εξαρτήματος στο πιστολέτο ατμού, μέχρι να κλειδώσει το αντίστοιχο πλήκτρο απασφάλισης.

Εικόνα Η

4. Σπρώξτε το ανοικτό άκρο του πρόσθετου εξαρτήματος πάνω στο ακροφύσιο σημειακής δέσμης.

Εικόνα Ι

5. Συνδέστε το σωλήνα προέκτασης με το πιστολέτο ψεκασμού.
 - a Σπρώξτε τον 1ο συνδετικό σωλήνα στο πιστολέτο ατμού μέχρι να ασφαλίσει στη θέση του το πλήκτρο απασφάλισης του πιστολέτου ατμού. Ο συνδετικός σωλήνας συνδέθηκε.
 - b Σπρώξτε τον 2ο συνδετικό σωλήνα στον 1ο συνδετικό σωλήνα. Οι συνδετικοί σωλήνες συνδέθηκαν.

Εικόνα J

6. Σπρώξτε το πρόσθετο εξάρτημα ή/και το ακροφύσιο εδάφους στο ελεύθερο άκρο του σωλήνα προέκτασης.

Εικόνα Κ

Το πρόσθετο εξάρτημα συνδέθηκε.

Αποσύνδεση πρόσθετων εξαρτημάτων

1. Ρυθμίστε την παιδική ασφάλεια προς τα πίσω. Ο μοχλός ατμού είναι κλειδωμένος.
2. Πατήστε το κάλυμμα της υποδοχής της συσκευής προς τα κάτω και τραβήξτε το βύσμα ατμού από την υποδοχή της συσκευής.
3. Πιέστε το πλήκτρο απασφάλισης και αποσυναρμολογήστε τα εξαρτήματα.

Εικόνα Ο

Λειτουργία

Προσθήκη νερού

Για να γεμίσετε το δοχείο νερού μπορείτε οποιαδήποτε στιγμή είτε να το αφαιρέσετε από τη συσκευή ή να το γεμίσετε κατευθείαν στη συσκευή.

ΠΡΟΣΟΧΗ

Ζημιές στη συσκευή

Από ακατάλληλο νερό μπορούν να βουλώσουν τα ακροφύσια ή να προκληθεί ζημιά στην ένδειξη στάθμης νερού.

Μην χρησιμοποιείτε καθαρό αποσταγμένο νερό.

Χρησιμοποιείται αποσταγμένο νερό μέχρι 50 % αναμεμιγμένο με νερό βρύσης.

Μη χρησιμοποιείτε νερό συμπυκνώματος από στεγνωτήριο ρούχων.

Μη χρησιμοποιείτε συγκεντρωμένο βρόχινο νερό.

Μην προσθέτετε μέσα καθαρισμού ούτε άλλες πρόσθετες ουσίες (π.χ. αρώματα).

Αφαίρεση δοχείου νερού για γέμισμα

1. Τραβήξτε το δοχείο νερού κάθετα προς τα επάνω.
Εικόνα C
2. Γεμίστε το δοχείο νερού κατακόρυφα με νερό βρύσης ή με μείγμα νερού βρύσης και έως και 50 % αποσταγμένου νερού μέχρι το σημάδι "MAX".
3. Τοποθετήστε το δοχείο νερού στη θέση του και πιέστε το προς τα κάτω, ώσπου να ασφαλίσει.

Πλήρωση δοχείου νερού κατευθείαν στη συσκευή

1. Με μία κανάτα γεμίστε το δοχείο νερού από το άνοιγμα πλήρωσης μέχρι το σημάδι "MAX" με νερό βρύσης ή με μείγμα νερού βρύσης και έως και 50 % αποσταγμένου νερού.
Εικόνα D

αρούς και γωνίες, υπολείμματα σαπουνιού, ήπια κατάλοιπα αλάτων

- Για αντικείμενα και επιφάνειες, π.χ. μπαταρίες και εξαρτήματα μπάνιου, κουφώματα παραθύρων (όχι ξύλινα), ράφια μπάνιου, εστίες κουζίνας, καμπίνες ντους, αποχετεύσεις

1. Ρυθμίστε τον διακόπτη επιλογής στην απαιτούμενη ποσότητα ατμού.
2. Πιέστε τον μοχλό ατμού.
3. Πριν από τον καθαρισμό κατευθύνετε το πιστολέτο σε ένα πανί μέχρι που ο ατμός να αρχίσει να βγαίνει ομοιόμορφα.

Προσθήκη νερού

Σε περίπτωση έλλειψης νερού ανάβει κόκκινη η ενδεικτική λυχνία έλλειψης νερού και ηχεί ένα ακουστικό σήμα.

Υπόδειξη

Η αντλία νερού γεμίζει τον ατμολέβητα κατά διαστήματα. Εάν η πλήρωση είναι επιτυχής, η κόκκινη ενδεικτική λυχνία έλλειψης νερού σβήνει.

Υπόδειξη

Αν στον ατμολέβητα βρίσκεται ελάχιστο ή καθόλου νερό, τότε ενεργοποιείται η αντλία νερού και μεταφέρει νερό από το δοχείο νερού στον ατμολέβητα. Η διαδικασία πλήρωσης μπορεί να διαρκέσει αρκετά λεπτά.

ΠΡΟΣΟΧΗ

Ζημιές στη συσκευή

Από ακατάλληλο νερό μπορούν να βουλώσουν τα ακροφύσια ή να προκληθεί ζημιά στην ένδειξη στάθμης νερού.

Μην χρησιμοποιείτε καθαρό αποσταγμένο νερό.

Χρησιμοποιείται αποσταγμένο νερό μέχρι 50 % αναμεμιγμένο με νερό βρύσης.

Μη χρησιμοποιείτε νερό συμπυκνώματος από στεγνωτήριο ρούχων.

Μη χρησιμοποιείτε συγκεντρωμένο βρόχινο νερό.

Μην προσθέτετε μέσα καθαρισμό ούτε άλλες πρόσθετες ουσίες (π.χ. αρώματα).

1. Γεμίστε το δοχείο νερού μέχρι το σημάδι "MAX" με νερό βρύσης ή με μείγμα νερού βρύσης και έως και 50 % αποσταγμένου νερού.
Η συσκευή είναι έτοιμη για χρήση.

Απενεργοποίηση συσκευής

1. Γυρίστε τον διακόπτη στη θέση OFF.

Εικόνα N

Η συσκευή απενεργοποιείται.

2. Ρυθμίστε την παιδική ασφάλεια προς τα πίσω. Ο μοχλός ατμού είναι κλειδωμένος.
3. Πιέστε προς τα κάτω το καπάκι της υποδοχής της συσκευής και αποσυνδέστε το βύσμα ατμού από την υποδοχή.
4. Αποσυνδέστε το φινι ρεύματος από την πρίζα.
5. Αδειάστε το δοχείο νερού.

Πλύσιμο του ατμολέβητα

Ξεπλένετε τον ατμολέβητα της συσκευής το αργότερο ύστερα από κάθε 8η πλήρωση του δοχείου.

1. Απενεργοποιήστε τη συσκευή, βλ. κεφάλαιο *Απενεργοποίηση συσκευής*.
2. Αφήστε τη συσκευή να κρυώσει.
3. Αδειάστε το δοχείο νερού.
4. Βγάλτε τα πρόσθετα εξαρτήματα από τις υποδοχές τους.
5. Ανοίξτε το μάνταλο της θήκης εξαρτημάτων.
6. Βγάλτε τα πρόσθετα εξαρτήματα από τις θήκη τους.

7. Ανοίξτε το πώμα συντήρησης. Για τον σκοπό αυτό, τοποθετήστε το ανοικτό άκρο ενός σωλήνα προέκτασης στο πώμα συντήρησης, ασφαλίστε το στον οδηγό και ξεβιδώστε το.

Εικόνα R

8. Γεμίστε το ατμολέβητα με νερό και ανακινήστε τον με δύναμη. Κατ' αυτόν τον τρόπο αποκολλούνται τα άλατα που συσσωρεύονται στον πτυθμένα του ατμολέβητα.
9. Αδειάστε όλο το νερό από τον ατμολέβητα.

Εικόνα S

Αποθήκευση συσκευής

1. Αποθηκεύστε το ακροφύσιο μεγάλης ισχύος και τη στρογγυλή βούρτσα στη θήκη εξαρτημάτων.
 2. Τοποθετήστε το ακροφύσιο χειρός σε 1 σωλήνα προέκτασης.
 3. Τοποθετήστε το σωλήνα προέκτασης στο στήριγμα εξαρτημάτων.
 4. Τοποθετήστε πρώτα τον σωλήνα προέκτασης και μετά το ακροφύσιο σημειακής δέσμης στη θήκη εξαρτημάτων.
 5. Αναρτήστε το ακροφύσιο δαπέδου στο στήριγμα φύλαξης.
- #### Εικόνα P
6. Τυλίξτε τον ελαστικό σωλήνα ατμού γύρω από τους σωλήνες προέκτασης και βάλτε το πιστολέτο ατμού μέσα στο ακροφύσιο δαπέδου.
- #### Εικόνα Q
7. Αποθηκεύστε το ηλεκτρικό καλώδιο στην ειδική θήκη για τον σκοπό αυτόν.
 8. Φυλάξτε τη συσκευή σε ξηρό χώρο που προστατεύεται από τον παγετό.

Σημαντικές υποδείξεις για τη χρήση

Καθαρισμός δαπέδων

Πριν τη χρήση της συσκευής συνητάται να σκουπίσετε το δάπεδο με απλή ή με ηλεκτρική σκούπα. Έτσι θα απομακρυνθούν από το δάπεδο οι ρύποι και τα ελεύθερα σωματίδια πριν τον υγρό καθαρισμό.

Φρεσκάρισμα υφασμάτων

Πριν από την κατεργασία με τη συσκευή, ελέγχετε πάντα την αντοχή των υφασμάτων σε σημεία που δεν είναι ορατά: Ψεκάστε με ατμό, στη συνέχεια αφήστε να στεγνώσει το ύφασμα και, τέλος, ελέγξτε εάν παρατηρούνται αλλαγές στο χρώμα ή στο σχήμα.

Καθαρισμός επενδεδυμένων ή βαμμένων επιφανειών

ΠΡΟΣΟΧΗ

Ζημιά στις επιφάνειες

Ο ατμός μπορεί να αποκολλήσει κερί, λούστρο επίπλων, συνθετικές επιστρώσεις, χρώμα και περιμετρική ταινία από το πλάι.

Μη στρέφετε τον ατμό πάνω σε κολλημένες ακμές διότι μπορεί να αποκολληθεί η κολλημένη ταινία.

Μην χρησιμοποιείτε τη συσκευή για τον καθαρισμό μη στεγνών δαπέδων από ξύλο ή παρκέ.

Μην χρησιμοποιείτε τη συσκευή για τον καθαρισμό λουστραρισμένων ή επενδεδυμένων επιφανειών όπως π.χ. έπιπλα κουζίνας, πόρτες ή παρκέ.

1. Για τον καθαρισμό αυτών των επιφανειών ψεκάστε λίγο με ατμό ένα πανί και περάστε με αυτό την επιφάνεια.

Καθαρισμός γυάλινων επιφανειών

ΠΡΟΣΟΧΗ

Θραύση γυαλιού και ζημιές στην επιφάνεια

Ο ατμός μπορεί να προκαλέσει ζημιές σε στεγανοποιημένα σημεία στα πλαίσια παραθύρων. Ακόμη σε χαμηλές εξωτερικές θερμοκρασίες μπορεί να προκαλέσει μηχανικές τάσεις στην επιφάνεια των υαλοπινάκων με συνέπεια τη θραύση.

Μην στρέψετε τη δέσμη ατμού πάνω σε στεγανά σημεία του πλαισίου του παραθύρου.

Σε περίπτωση χαμηλής εξωτερικής θερμοκρασίας θερμάνετε τα τζάμια των παραθύρων, περνώντας ελαφρά με ατμό ολόκληρη τη γυάλινη επιφάνεια.

- Καθαρίζετε τα τζάμια με το ακροφύσιο χειρός και την ειδική επένδυση. Για την ατομμάκρυνση του νερού, χρησιμοποιήστε έναν υαλοκαθαριστήρα ή σκουπίστε τις επιφάνειες μέχρι να στεγνώσουν.

Χρήση των εξαρτημάτων

Πιστολέτο ατμού

Το πιστολέτο ατμού μπορεί να χρησιμοποιείται χωρίς εξαρτήματα στους παρακάτω τομείς:

- Για αφαίρεση ελαφρών ταρακωμάτων από κρεμασμένα ρούχα: Ψεκάστε το ρούχο με ατμό από απόσταση 10-20 cm.
- Για υγρό σκούπισμα σκόνης: Ψεκάστε λίγο ατμό σε ένα πανί και περάστε με αυτό τα έπιπλα.

Ακροφύσιο σημειακής δέσμης

Το ακροφύσιο σημειακής δέσμης ενδείκνυται ιδιαίτερα για τον καθαρισμό σημείων, αρμών, εξαρτημάτων, αποχετεύσεων, νιπτήρων, τουαλετών, στοριών ή σωμάτων καλοριφέρ με δύσκολη πρόσβαση. Όσο πιο κοντά στο λερωμένο σημείο βρίσκεται το ακροφύσιο ψεκασμού σημείου, τόσο αποτελεσματικότερη είναι η καθαριστική δράση, επειδή η θερμοκρασία και ο ατμός στο σημείο εξόδου του ακροφυσίου είναι ισχυρότερα. Πριν τον καθαρισμό με ατμό, μπορείτε να αφαιρέσετε τα επίμονα δάματα με ένα κατάλληλο καθαριστικό μέσο. Αφήστε το καθαριστικό να δράσει για περίπου 5 λεπτά και κατόπιν χρησιμοποιήστε ατμό.

- Σπρώξτε το ακροφύσιο σημειακής δέσμης πάνω στο πιστολέτο ατμού.

Εικόνα Η

Στρογγυλή βούρτσα (μικρή)

Η μικρή στρογγυλή βούρτσα ενδείκνυται για τον καθαρισμό σκληρών ακαθαρσιών. Με βούρτσισμα μπορείτε να απομακρύνετε ευκολότερα τους επίμονους ρύπους.

ΠΡΟΣΟΧΗ

Ζημιά στις επιφάνειες

Η βούρτσα μπορεί να προκαλέσει γρατσουνιές σε ευαίσθητες επιφάνειες.

Ακατάλληλο για τον καθαρισμό ευαίσθητων επιφανειών.

- Τοποθετήστε τη μικρή στρογγυλή βούρτσα στο ακροφύσιο σημειακής δέσμης.

Εικόνα Ι

Στρογγυλή βούρτσα (μεγάλη)

Η μεγάλη στρογγυλή βούρτσα ενδείκνυται για τον καθαρισμό μεγάλων στρογγυλεμένων επιφανειών, π.χ. νιπτήρες, ντουζιέρες, μπανιέρες, νεροχύτες.

ΠΡΟΣΟΧΗ

Ζημιά στις επιφάνειες

Η βούρτσα μπορεί να προκαλέσει γρατσουνιές σε ευαίσθητες επιφάνειες.

Ακατάλληλο για τον καθαρισμό ευαίσθητων επιφανειών.

- Τοποθετήστε τη μεγάλη στρογγυλή βούρτσα στο ακροφύσιο σημειακής δέσμης.

Εικόνα Ι

Ακροφύσιο μεγάλης ισχύος

Το ακροφύσιο μεγάλης ισχύος ενδείκνυται για τον καθαρισμό επίμονων ρύπων, για φύσημα γωνιών, αρμών κτλ.

- Τοποθετήστε το ακροφύσιο μεγάλης ισχύος πάνω στο ακροφύσιο σημειακής δέσμης όπως και με τη στρογγυλή βούρτσα.

Εικόνα Ι

Ακροφύσιο χειρός

Το ακροφύσιο χειρός ενδείκνυται για τον καθαρισμό μικρών επιφανειών, ντουζιερών και καθρεφτών.

- Όπως το ακροφύσιο σημειακής δέσμης σπρώξτε το ακροφύσιο χειρός πάνω στο πιστολέτο ατμού.

Εικόνα Η

- Τραβήξτε την επένδυση πάνω από το ακροφύσιο χειρός.

Ακροφύσιο δαπέδου

Το ακροφύσιο δαπέδου ενδείκνυται για τον καθαρισμό επιστρώσεων τοίχων και δαπέδων που πλένονται, π.χ. δάπεδα από πέτρα, πλακίδια και PVC.

ΠΡΟΣΟΧΗ

Ζημιές από τη δράση του ατμού

Η ζέση και η διαρκής υγρασία μπορούν να προκαλέσουν ζημιά.

Πριν από τη χρήση ελέγχετε την ανθεκτικότητα στη θερμότητα και την επίδραση του ατμού σε ένα κρυφό σημείο με μικρή ποσότητα ατμού.

Υπόδειξη

Τα υπολείμματα του απορρυπαντικού ή των γαλακτωμάτων καθαρισμού στην υπό καθαρισμό επιφάνεια, μπορούν να προκαλέσουν γραμμώσεις κατά τον καθαρισμό με ατμό, οι οποίες, όμως, εξαφανίζονται με την επανειλημμένη εφαρμογή.

Πριν τη χρήση της συσκευής συνιστάται να σκουπίσετε το δάπεδο με απλή ή με ηλεκτρική σκούπα. Έτσι θα απομακρυνθούν από το δάπεδο οι ρύποι και τα ελεύθερα σωματίδια πριν τον υγρό καθαρισμό. Σε πολύ λερωμένες επιφάνειες πρέπει να προχωρείτε αργά, ώστε ο ατμός να μπορεί να επιδρά για περισσότερη ώρα.

- Συνδέστε το σωλήνα προέκτασης με το πιστολέτο ψεκασμού.

Εικόνα J

- Σπρώξτε το ακροφύσιο δαπέδου στο σωλήνα προέκτασης.

Εικόνα Κ

- Στερεώστε το πανί δαπέδου στο ακροφύσιο δαπέδου.

a Τοποθετήστε το πανί δαπέδου στο δάπεδο με τις αυτοκόλλητες ταινίες προς τα πάνω.

b Περάστε το ακροφύσιο δαπέδου με λίγη πίεση πάνω στο πανί δαπέδου.

Εικόνα Λ

Το πανί δαπέδου συγκρατείται αυτόνομα στο ακροφύσιο δαπέδου με τα αυτοκόλλητα.

Αφαίρεση πανιού δαπέδου

- Με ένα πόδι συγκρατήστε την άκρη του πανιού δαπέδου και σηκώστε το ακροφύσιο δαπέδου προς τα πάνω.

Εικόνα Λ

Υπόδειξη

Στην αρχή η αυτοκόλλητη ταινία του πανιού δαπέδου είναι ακόμη πολύ δυνατή και αφαιρείται δύσκολα από το ακροφύσιο δαπέδου. Μετά από πολλές χρήσεις και μετά το πλύσιμο του πανιού δαπέδου μπορεί αυτό να βγαινει εύκολα από το ακροφύσιο δαπέδου και έχει τη σωστή πρόσφυση.

Φύλαξη ακροφυσίου δαπέδου

- Κατά τις διακοπές από την εργασία, ανρτήστε το ακροφύσιο δαπέδου στο στήριγμα φύλαξης.

Εικόνα P

Εξάρτημα χαλιών

Με το εξάρτημα χαλιών μπορείτε να φρεσκάρете χαλιά και μοκέτες.

ΠΡΟΣΟΧΗ

Ζημιές στο εξάρτημα χαλιών και στο χαλί ή τη μοκέτα

Οι ακαθαρσίες στο εξάρτημα χαλιών καθώς και ζέστη και υγρασία μπορούν να προκαλέσουν ζημιά στα χαλιά και τις μοκέτες.

Γι αυτό πριν από τη χρήση ελέγχετε την ανθεκτικότητα στη θερμοότητα και την επίδραση του ατμού στο χαλί σε ένα κρυφό σημείο με μικρή ποσότητα ατμού.

Τηρείτε τις υποδείξεις καθαρισμού των κατασκευαστών των χαλιών.

Βεβαιωθείτε πως πριν τη χρήση του εξαρτήματος χαλιών από το χαλί αφαιρέθηκαν σκόνη και λεκέδες.

Πριν από τη χρήση και κατά τα διαλείμματα λειτουργίας αφαιρείτε τυχόν σχηματισμένο νερό (από συμπύκνωση) με εξάτμιση σε μια απορροή (χωρίς πανί δαπέδου / με πρόσθετο εξάρτημα).

Χρησιμοποιείτε το εξάρτημα χαλιών μόνο με πανί δαπέδου στο ακροφύσιο δαπέδου.

Κατά τη χρήση του εξαρτήματος χαλιών κάντε καθαρισμό με ατμό σε χαμηλή βαθμίδα.

Μην κατευθύνετε τον ατμό συνεχώς σε ένα σημείο (το πολύ 5 δευτερόλεπτα), ώστε να μην προκληθεί έντονη ύγρανση με κίνδυνο ζημιές από την επίδραση της θερμοκρασίας.

Μην χρησιμοποιείτε το εξάρτημα χαλιών σε χαλιά με παχύ πέλος.

Στερέωση του εξαρτήματος χαλιού στο ακροφύσιο δαπέδου

- Στερεώστε το πανί στο ακροφύσιο δαπέδου, βλ. κεφάλαιο *Ακροφύσιο δαπέδου*.
- #### Εικόνα L
- Περάστε το ακροφύσιο δαπέδου με λίγη πίεση μέσα στο εξάρτημα χαλιών και ασφαλίστε.
- #### Εικόνα M
- Αρχίστε τον καθαρισμό του χαλιού.

Αφαίρεση εξαρτήματος ταπίτων από το ακροφύσιο δαπέδου

ΠΡΟΣΟΧΗ

Εγκαύματα στα πόδια

Το εξάρτημα χαλιών μπορεί να ζεσταθεί πολύ κατά τη χρήση ατμού.

Μη λειτουργείτε και μην αφαιρείτε το εξάρτημα χαλιών ξυπόλυτοι ή με ανοιχτά πόδια.

Λειτουργείτε και αφαιρείτε το εξάρτημα χαλιών μόνο φορώντας κατάλληλα υποδήματα.

- Με την άκρη του υποδήματος πιέστε προς τα κάτω τη γλώσσα του εξαρτήματος χαλιών.
- Σηκώστε προς τα πάνω το ακροφύσιο δαπέδου.

Εικόνα M

Ατμοσίδηρο

Υπόδειξη

Συνιστούμε τη χρήση της σιδερώστρας KÄRCHER με ενεργό σύστημα αναρρόφησης ατμού. Αυτή η σιδερώστρα είναι ιδανικά προσαρμοσμένη στη συσκευή που αγοράσατε. Διευκολύνει και συντομεύει το σιδερώμα. Η σιδερώστρα που χρησιμοποιείται θα πρέπει σε κάθε περίπτωση να διαθέτει δομή πλάγματος τέτοια που να επιτρέπει τη διέλευση του ατμού.

Υπόδειξη

Πρέπει να σημειωθεί ότι στην περίπτωση σιδερώστρας χωρίς αναρρόφηση ατμού είναι πιθανή η ύγρανση του καλύμματος της σιδερώστρας εάν συσσωρευτεί συμπυκνωμένο νερό.

Εναρξη χρήσης ατμοσίδηρου

ΠΡΟΣΟΧΗ

Υλικές ζημιές λόγω συμπυκνώματος / υγρασίας

Κατά το σιδερώμα υπάρχει περίπτωση το συμπυκνωμένο νερό να στάξει στο πάτωμα και να προκαλέσει ζημιά, αν το δάπεδο είναι ευαίσθητο. Εάν είναι δυνατό, κάνετε το σιδερώμα πάνω σε δάπεδο το οποίο δεν είναι ευαίσθητο στο συμπυκνωμένο νερό (π.χ. πλακάκια / πέτρινες πλάκες).

Για ευαίσθητα δάπεδα, βεβαιωθείτε ότι η περιοχή στην οποία μπορεί να στάξει το συμπυκνωμένο νερό προστατεύεται επαρκώς (π.χ. αδιάβροχο χαλί δαπέδου).

Υπόδειξη

Η βάση του σίδερου πρέπει να είναι καυτή ώστε ο ατμός να μην υγροποιείται σε αυτήν και να μη στάξει επάνω στα ρούχα.

Υπόδειξη

Όταν είναι συνδεδεμένο το ατμοσίδηρο, μην επιλέγετε τη βαθμίδα της λειτουργίας VaroHydro ώστε να μην βρέχονται τα ρούχα.

Προτεινόμενες βαθμίδες ατμού

Βαθμίδα	Υφάσματα ρούχων
1	Λίγο τσαλακωμένα ρούχα
2 - 4	Βαμβακερά
3 - 4	Τζιν

- Μέσα στον ατμολέβητα της συσκευής ατμού πρέπει να υπάρχει νερό βρύσης ή ένα μείγμα από νερό βρύσης και αποσταγμένο νερό αναλογίας μέχρι 50 %.
- Συνδέστε το βύσμα ατμού του ατμοσίδηρου στην υποδοχή της συσκευής, έτσι ώστε να ακουστεί που κλειδώνει.
- Θέστε τη συσκευή ατμού σε λειτουργία, βλ. κεφάλαιο *Ενεργοποίηση συσκευής*.
- Περιμένετε να ετοιμαστεί η συσκευή ατμού.
- Το σίδερο είναι έτοιμο για χρήση μόλις σβήσει η ενδεικτική λυχνία (πορτοκαλί).
- Κατά τη χρήση, η ενδεικτική λυχνία ανάβει όσο το σίδερο ζεσταίνεται. Η χρήση δεν πρέπει να διακοπεί κατά τη διάρκεια της θέρμανσης.

Σιδερώμα με ατμό

ΠΡΟΣΟΧΗ

Ζημιές στα ρούχα

Αν δεν προσέξετε τις οδηγίες σιδερώματος στις ετικέτες των ρούχων μπορεί να προκληθούν ζημιές.

Τηρείτε τις οδηγίες σιδερώματος που υπάρχουν στις ετικέτες των ρούχων.

Υπόδειξη

Με τη σταθερή και βέλτιστη ρύθμιση θερμοκρασίας μπορείτε να σιδερώσετε όλα τα κατάλληλα υφάσματα χωρίς πρόσθετη ρύθμιση θερμοκρασίας.

Ισιώστε τα ευαίσθητα υφάσματα και τις στάμπες από τη μέσα μεριά με ατμό χωρίς άμεση επαφή με το σίδερο. Οι ίνες ισιώνονται απαλά με ατμό σε απόσταση 2 - 3 cm από το υφάσμα.

Υπόδειξη

Το σίδερο είναι εξοπλισμένο με αυτόματο σύστημα απενεργοποίησης, το οποίο σβήνει τη συσκευή αν δεν μετακινηθεί για περισσότερο από 5 λεπτά. Αυτή η αυτόματη απενεργοποίηση αυξάνει την ασφάλεια και εξοικονομεί ενέργεια επειδή το σίδερο δεν θερμαίνεται συνεχώς. Το σίδερο θα ανάψει ξανά μόλις μετακινηθεί και θα αρχίσει να θερμαίνεται.

Υπόδειξη

Για τον κατακόρυφο ατμό σε κουρτίνες, φορέματα κλπ., το σίδερο μπορεί να κρατηθεί κάθετα.

1. Μόλις η ενδεικτική λυχνία θέρμανσης του σιδήρου (πορτοκαλί) σβήσει, μπορείτε να ξεκινήσετε το σιδέρωμα.
2. Πιέστε τον διακόπτη ατμού κάτω από τη λαβή. Ο ατμός βγαίνει όσο πατιέται ο διακόπτης.
3. Πριν ξεκινήσετε το σιδέρωμα και μετά από διαλείμματα σιδερώματος, κατευθύνετε τον πίδακα ατμού σε ένα πανί μέχρι ο ατμός να βγαίνει ομοιόμορφα.

Στεγνό σιδέρωμα

ΠΡΟΣΟΧΗ

Ζημιές στη συσκευή

Από την έλλειψη νερού στον λέβητα ατμού μπορεί να προκληθούν ζημιές στη συσκευή.

Βεβαιωθείτε ότι μέσα στο λέβητα ατμού υπάρχει νερό.

ΠΡΟΣΟΧΗ

Ζημιές στα ρούχα

Αν δεν προσέξετε τις οδηγίες σιδερώματος στις ετικέτες των ρούχων μπορεί να προκληθούν ζημιές.

Τηρείτε τις οδηγίες σιδερώματος που υπάρχουν στις ετικέτες των ρούχων.

Υπόδειξη

Με τη σταθερή και βέλτιστη ρύθμιση θερμοκρασίας μπορείτε να σιδερώσετε όλα τα κατάλληλα υφάσματα χωρίς πρόσθετη ρύθμιση θερμοκρασίας.

Τα ευαίσθητα υφάσματα και οι στάμπες δεν πρέπει να υποβάλλονται σε στεγνό σιδέρωμα.

- Περιμένετε μέχρι να σβήσει η ενδεικτική λυχνία θέρμανσης του σιδήρου (πορτοκαλί). Το σίδερο είναι έτοιμο για το σιδέρωμα.

Φροντίδα και συντήρηση

Αφαλάτωση του ατμολέβητα

Υπόδειξη

Επειδή συγκεντρώνονται άλατα στη συσκευή, συνιστούμε να την καθαρίζετε από τα άλατα σύμφωνα με τον αριθμό πληρώσεων του δοχείου νερού που αναγράφονται στον πίνακα (ΠΔ=Πληρώσεις δοχείου).

Σκληρότητα νερού	°dH	mmol/l	TF
I μαλακό	0-7	0-1.3	100
II μέτριο	7-14	1,3-2.5	90
III σκληρό	14-21	2,5-3.8	75
IV πολύ σκληρό	>21	>3,8	50

Υπόδειξη

Οι αρμόδιες αρχές ή οι εταιρείες υδάτων δίνουν πληροφορίες σχετικά με τη σκληρότητα του νερού της βρύσης.

ΠΡΟΣΟΧΗ

Ζημιές στις επιφάνειες

Το διάλυμα αφαίρεσης αλάτων μπορεί να προκαλέσει διάβρωση στις ευαίσθητες επιφάνειες.

Η πλήρωση και η εκκένωση της συσκευής πρέπει να γίνονται με προσοχή.

1. Απενεργοποιήστε τη συσκευή, βλ. *Ενεργοποίηση συσκευής*.
2. Αφήστε τη συσκευή να κρυώσει.
3. Αδειάστε το δοχείο νερού.
4. Βγάλτε τα πρόσθετα εξαρτήματα από τις υποδοχές τους.
5. Ανοίξτε τη θυρίδα της θήκης εξαρτημάτων.
6. Βγάλτε τα πρόσθετα εξαρτήματα από τις θήκες τους.
7. Ανοίξτε το πώμα συντήρησης. Για τον σκοπό αυτό, τοποθετήστε το ανοικτό άκρο ενός σωλήνα προέκτασης στο πώμα συντήρησης, ασφαλίστε το στον οδηγό και ξεβιδώστε το.

Εικόνα R

8. Αδειάστε όλο το νερό από τον ατμολέβητα.

Εικόνα S

ΠΡΟΣΟΧΗ

Ζημιές στη συσκευή από τα μέσα αφαλάτωσης

Από ακατάλληλα μέσα αφαλάτωσης καθώς και από λανθασμένη δοσολογία μπορούν να προκληθούν ζημιές στη συσκευή.

Χρησιμοποιείτε αποκλειστικά το γνήσιο μέσο αφαλάτωσης της KÄRCHER.

Χρησιμοποιείτε 1 μονάδα δοσολογίας του μέσου αφαλάτωσης για 0,5 l νερό.

9. Χρησιμοποιείτε το διάλυμα μέσου αφαλάτωσης σύμφωνα με τις αντίστοιχες οδηγίες.
 10. Γεμίστε τον ατμολέβητα με το διάλυμα μέσου αφαλάτωσης. Μην κλείνετε ερμητικά τον ατμολέβητα.
 11. Αφήστε το διάλυμα αφαλάτωσης να δράσει για περίπου 8 ώρες.
 12. Αδειάστε όλο το διάλυμα αφαλάτωσης από τον ατμολέβητα.
 13. Ενδεχομένως, επαναλάβετε τη διαδικασία αφαλάτωσης.
 14. Ξεπλύνετε τον ατμολέβητα 2-3 φορές με κρύο νερό ώστε να φύγουν όλα τα υπολείμματα του διαλύματος αφαλάτωσης.
 15. Αδειάστε όλο το νερό από τον ατμολέβητα.
- ### Εικόνα S
16. Στεγνώστε τη θήκη για το ηλεκτρικό καλώδιο σύνδεσης.
 17. Βιδώστε το πώμα συντήρησης με έναν σωλήνα προέκτασης.

Φροντίδα των εξαρτημάτων

(Πρόσθετα εξαρτήματα - ανάλογα την παραγγελία)

Υπόδειξη

Τα πανιά μικροϊνών δεν είναι κατάλληλα για στεγνωτήριο ρούχων.

Υπόδειξη

Για ιδανική απόδοση καθαρισμού, συνιστούμε να πλένετε τα πανιά στο πλυντήριο μία φορά πριν από την πρώτη χρήση.

Για το πλύσιμο τηρείτε τις υποδείξεις που βρίσκονται στο σημείωμα πλύσης. Μη χρησιμοποιείτε μαλακτικά, ώστε να διατηρηθεί η καλή απορροφητικότητα των πανιών.

1. Τα πανιά διατέδου και οι επενδύσεις πλένονται στο πλυντήριο το πολύ στους 60 °C.

Αντιμετώπιση βλαβών

Οι βλάβες οφείλονται συχνά σε ασήμαντες αιτίες, τις οποίες μπορείτε να αντιμετωπίσετε μόνοι σας με τη βοήθεια του ακόλουθου πίνακα. Σε περίπτωση αμφιβολίας ή σε περίπτωση βλάβης που δεν αναφέρεται εδώ παρακαλούμε να απευθύνεστε στο εξουσιοδοτημένο τμήμα εξυπηρέτησης πελατών.

Δ ΠΡΟΕΙΔΟΠΟΙΗΣΗ

Κίνδυνος ηλεκτροπληξίας και εγκαύματος

Όσο η συσκευή είναι συνδεδεμένη στο ηλεκτρικό ρεύμα ή αν δεν έχει κρυώσει ακόμη η αντιμετώπιση βλαβών είναι επικίνδυνη υπόθεση.

Αποσυνδέστε το φις από την πρίζα.

Αφήστε τη συσκευή να κρυώσει.

Η ενδεικτική λυχνία έλλειψης νερού αναβοσβήνει κόκκινη και ηχηό το ακουστικό σήμα

Δεν υπάρχει νερό στο δοχείο.

● Γεμίστε το δοχείο νερού μέχρι το σημάδι "MAX".

Η ενδεικτική λυχνία έλλειψης νερού ανάβει κόκκινη

Ο ατμολέβητας δεν έχει νερό. Ενεργοποιήθηκε η προστασία υπερθέρμανσης της αντλίας.

1. Απενεργοποιήστε τη συσκευή, βλ. κεφάλαιο *Απενεργοποίηση συσκευής*.

2. Γεμίστε το δοχείο νερού.

3. Ενεργοποιήστε τη συσκευή, βλ. κεφάλαιο *Ενεργοποίηση συσκευής*.

Το δοχείο νερού δεν έχει τοποθετηθεί σωστά ή έχει άλατα.

1. Αφαιρέστε το δοχείο νερού.

2. Ξεπλύνετε το δοχείο νερού.

3. Τοποθετήστε το δοχείο νερού στη θέση του και πιέστε το προς τα κάτω, ώσπου να ασφαλίσει.

Ο μοχλός ατμού δεν μπορεί να πατηθεί

Ο μοχλός ατμού είναι κλειδωμένο με την ασφάλεια για παιδιά.

● Ρυθμίστε την ασφάλεια για παιδιά (τον διακόπτη επιλογής για την ποσότητα ατμού) στο εμπρός μέρος.

Ο μοχλός ατμού είναι ξεκλειδωτός.

Η προθέρμανση διαρκεί πολύ

● Ο ατμολέβητας έχει άλατα.

● Αφαλατώστε τον ατμολέβητα.

Μεγάλη εκροή νερού

● Ο ατμολέβητας έχει άλατα.

● Αφαλατώστε τον ατμολέβητα.

Το ατμοσίδηρο "φτύνει" νερό

● Ξεπλύνετε ή αφαιρέστε τα άλατα από τον ατμολέβητα της συσκευής καθαρισμού, βλ. κεφάλαιο *Αφαλάτωση του ατμολέβητα*

Μετά τα διαλείμματα από το σίδερωμα, από το ατμοσίδηρο εξέρχονται σταγόνες νερού

Σε περίπτωση μεγάλων περιόδων αχρησίας, είναι δυνατό να υπάρξει συμπύκνωση του ατμού στους αγωγούς ατμού.

● Μετά από διακοπή σιδερώματος κατευθύνετε την δέσμη ατμού σε ένα πανί μέχρι ο ατμός να εξέρχεται ομοιόμορφα.

Τεχνικά στοιχεία

Ηλεκτρική σύνδεση

Τάση	V	220-240
Φάση	~	1
Συχνότητα	Hz	50
Βαθμός προστασίας		IPX4
Κατηγορία προστασίας		I

Στοιχεία ισχύος

Θερμαντική ισχύς	W	2250
Θερμαντική ισχύς σιδήρου	W	700
Μέγιστη πίεση λειτουργίας	MPa	0,42
Χρόνος προθέρμανσης	Λεπτά	3
Ατμός διαρκείας	g/min	60
Μέγιστη δέσμη ατμού	g/min	150
Ποσότητα ατμού VapoHydro	g/min	250

Ποσότητα πλήρωσης

Δοχείο νερού	l	1,5
Ατμολέβητας	l	0,5

Διαστάσεις και βάρη

Βάρος (χωρίς παρελκόμενα)	kg	6,0
Μήκος	mm	439
Πλάτος	mm	301
Ύψος	mm	304

Με την επιφύλαξη τεχνικών αλλαγών.

Содержание

Общие указания	169
Использование по назначению	170
Защита окружающей среды	170
Принадлежности и запасные части	170
Комплект поставки	170
Гарантия	170
Предохранительные устройства	170
Описание устройства	171
Монтаж	171
Эксплуатация	172
Важные указания по применению	173
Использование принадлежностей	174
Уход и техническое обслуживание	176
Помощь при неисправностях	177
Технические характеристики	177

Общие указания



Перед первым применением устройства ознакомьтесь с данной оригинальной инструкцией по эксплуатации и прилагаемыми указаниями по технике безопасности. Действовать в соответствии с ними. Сохранять обе брошюры для дальнейшего пользования или для следующего владельца.



THANK YOU!
MERCI! DANKE! ¡GRACIAS!



Registrieren Sie Ihr Produkt und profitieren Sie von vielen Vorteilen.

Register your product and benefit from many advantages.

Enregistrez votre produit et bénéficiez de nombreux avantages.

Registre su producto y aproveche de muchas ventajas.

www.kaercher.com/welcome



Bewerten Sie Ihr Produkt und sagen Sie uns Ihre Meinung.

Rate your product and tell us your opinion.

Évaluer votre produit et dites-nous votre opinion.

Reseñe su producto y díganos su opinión.



www.kaercher.com/dealersearch

Alfred Kärcher SE & Co. KG

Alfred-Kärcher-Str. 28-40

71364 Winnenden (Germany)

