

## SC 4 EasyFix



Deutsch	5
English	10
Français	16
Italiano	22
Español	27
Português	33
Nederlands	39
Türkçe	45
Svenska	50
Suomi	55
Norsk	60
Dansk	65
Eesti	71
Latviešu	76
Lietuviškai	81
Polski	87
Magyar	92
Čeština	98
Slovenčina	103
Slovenščina	109
Românește	114
Hrvatski	120
Srpski	125
Ελληνικά	130
Русский	136
Українська	143
Қазақша	149
Български	155
العربية	166

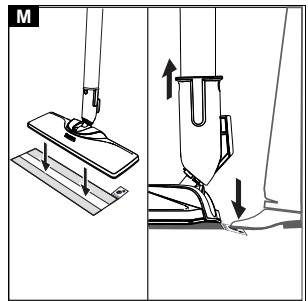
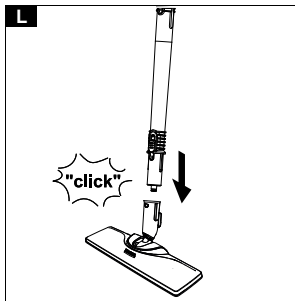
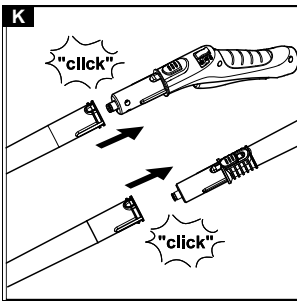
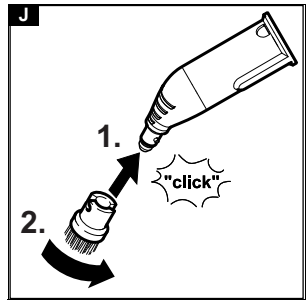
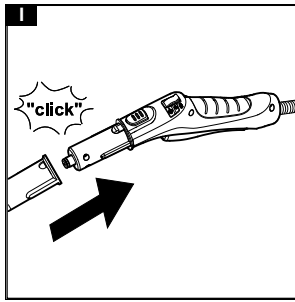
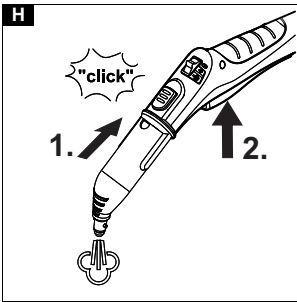
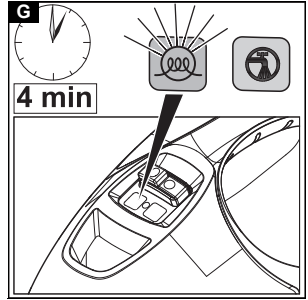
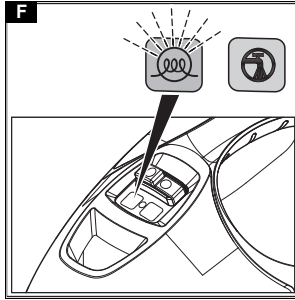
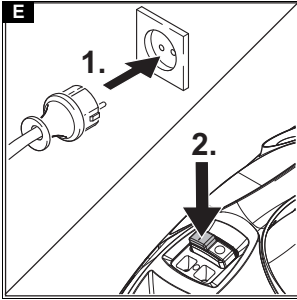
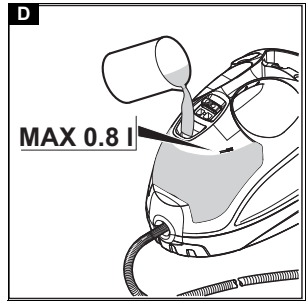
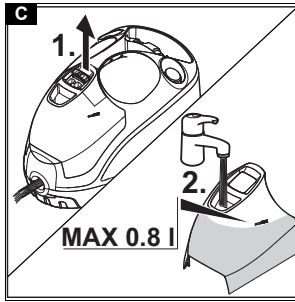
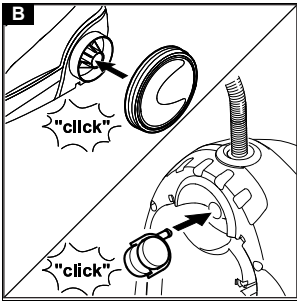


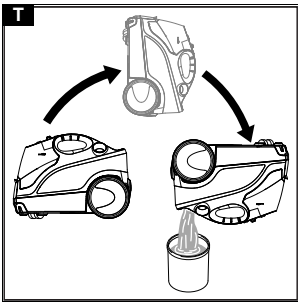
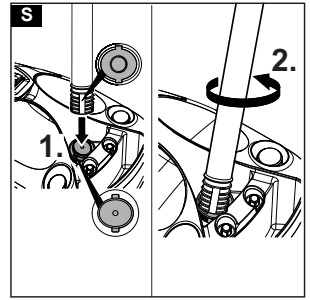
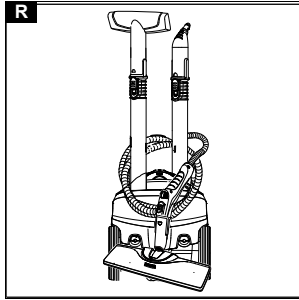
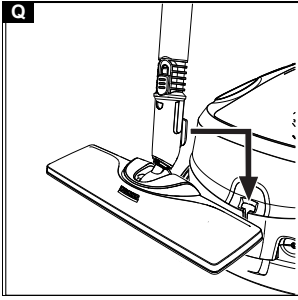
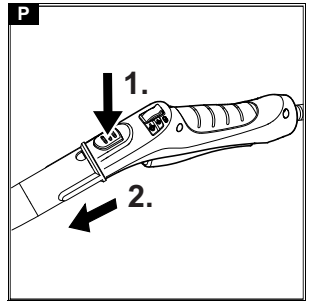
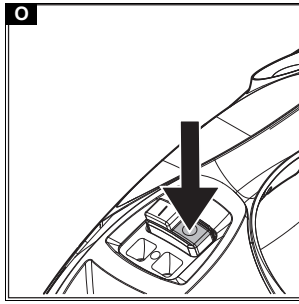
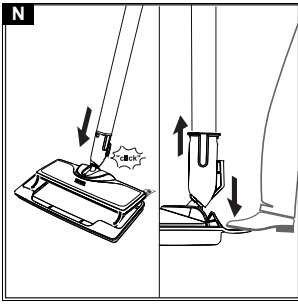
Register  
your product

[www.kaercher.com/welcome](http://www.kaercher.com/welcome)









8. Sipati sredstvo za uklanjanje kamenca u parni kotao. Ne zatvarati parni kotao.
9. Ostaviti rastvor sredstva za uklanjanje kamenca da deluje oko 8 sati.
10. Isprazniti u potpunosti rastvor sredstva za uklanjanje kamenca iz parnog kotla.
11. Po potrebi, ponoviti postupak uklanjanja kamenca.
12. Parni kotao isprati 2-3 puta hladnom vodom kako bi se uklonili svi ostaci rastvora za uklanjanje kamenca.
13. Isprazniti u potpunosti vodu iz parnog kotla.
14. Osušiti prihvatni držač za strujni priključni kabl.
15. Zatvarač za održavanje zatvoriti pomoću produžne cevi.

### Nega pribora

(pribor - u zavisnosti od obima isporuke)

#### Napomena

Krpe od mikrovlakana nisu pogodne za sušač.

#### Napomena

Prilikom pranja krpa obratiti pažnju na napomene na etiketi za pranje. Nemojte upotrebljavati omekšivače da bi krpe dobro upijale prljavštinu.

1. Krpe za pranje pada i navlake prati u mašini za pranje na maksimalnoj temperaturi od 60 °C.

### Pomoć kod smetnji

Smetnje obično imaju jednostavne uzroke koje možete samostalno da otklonite uz pomoć sledećeg pregleda. U slučaju nedoumice ili smetnji koje nisu ovde navedene, obratite se ovlašćenoj servisnoj službi.

#### ⚠ UPOZORENJE

##### Opasnost od strujnog udara i opekotina

Sve dok je uređaj priključen na strujnu mrežu ili se nije ohladio, otklanjanje smetnji je opasno.

Izvcite strujni utikač.

Ostavite uređaj da se ohladi.

##### Smanjena količina pare

U parnom kotlu ima kamenca.

- Ukloniti kamenac iz parnog kotla.

##### Indikator-nedostatak vode treperi crveno i oglašava se signalni zvuk

Nema vode u rezervoaru.

- Rezervoar za vodu napuniti do oznake „MAX“.

##### Indikator-nedostatak vode svetli crveno

Nema vode u parnom kotlu. Aktivirala se zaštita od pregrevanja pumpe.

1. Isključivanje uređaja, pogledati poglavlje *Isključivanje uređaja*.
2. Napuniti rezervoar za vodu.
3. Uključivanje uređaja, pogledati poglavlje *Uključivanje uređaja*.

Rezervoar za vodu nije pravilno postavljen ili je došlo do nakupljanja kamenca.

1. Skinuti rezervoar za vodu.
2. Isprati rezervoar za vodu.
3. Postaviti rezervoar za vodu i pritisnuti prema dole sve dok ne nalegne.

##### Poluga za paru ne može da se pritisne

Poluga za paru je obezbeđena zaštitom za decu.

- Zaštitu za decu (izborni prekidač za količinu pare) postaviti napred.
- Poluga za paru je deblokirana.

##### Dugačko vreme zagrevanja

U parnom kotlu ima kamenca.

- Ukloniti kamenac iz parnog kotla.

##### Veliko iznošenje vode

U parnom kotlu ima kamenca.

- Ukloniti kamenac iz parnog kotla.

### Tehnički podaci

#### SC 4

#### Električni priključak

Napon	V	220-240
Faza	~	1
Frekvencija	Hz	50-60
Vrsta zaštite		IPX4
Klasa zaštite		I

#### Podaci o snazi uređaja

Snaga grejanja	W	2000
Maksimalni radni pritisak	MPa	0,35
Vreme zagrevanja	minuta	4
Trajno parenje	g/min	50
Maksimalni mlaz pare	g/min	110

#### Količina punjenja

Rezervoar za vodu	l	0,8
Parni kotao	l	0,5

#### Dimenzije i težine

Težina bez pribora	kg	4,1
Dužina	mm	350
Širina	mm	280
Visina	mm	270

Zadržano pravo na tehničke promene.

### Περιεχόμενα

Γενικές υποδείξεις .....	130
Ενδεξιμένη χρήση .....	130
Προστασία του περιβάλλοντος .....	131
Παρελκόμενα και ανταλλακτικά .....	131
Παραδοτέος εξοπλισμός .....	131
Εγγύηση .....	131
Συστήματα ασφαλείας .....	131
Περιγραφή συσκευής .....	131
Συναρμολόγηση .....	132
Λειτουργία .....	132
Σημαντικές υποδείξεις για τη χρήση .....	133
Χρήση των εξαρτημάτων .....	134
Φροντίδα και συντήρηση .....	135
Αντιμετώπιση βλαβών .....	136
Τεχνικά στοιχεία .....	136

### Γενικές υποδείξεις



Πριν από την πρώτη χρήση της συσκευής, διαβάστε αυτές τις γνήσιες οδηγίες χρήσης καθώς και τις συνοδευτικές υποδείξεις ασφαλείας. Εφαρμόζετε αυτές τις οδηγίες. Φυλάξτε τα δύο βιβλιαράκια για μεταγενέστερη χρήση ή για τον επόμενο ιδιοκτήτη.

### Ενδεξιμένη χρήση

Χρησιμοποιείτε τη συσκευή αποκλειστικά για την ιδιωτική σας κατοικία. Η συσκευή προορίζεται για εργασίες καθαρισμού με ατμό και μπορεί να χρησιμοποιηθεί με τον κατάλληλο εξοπλισμό, όπως περιγράφεται στις οδηγίες λειτουργίας. Δεν χρειάζονται μέσα καθαρισμού. Τηρείτε τις υποδείξεις ασφαλείας.

## Προστασία του περιβάλλοντος



Τα υλικά συσκευασίας είναι ανακυκλώσιμα. Ανακυκλώνετε τις συσκευασίες με περιβαλλοντικά ορθό τρόπο.



Οι ηλεκτρικές και οι ηλεκτρονικές συσκευές περιέχουν πολύτιμα ανακυκλώσιμα υλικά και, συχνά, επίσης εξαρτήματα όπως απλές και επαναφορτιζόμενες μπαταρίες ή λάδια, που σε

περίπτωση λανθασμένης χρήσης ή απόρριψης μπορούν να θέσουν σε κίνδυνο την ανθρώπινη υγεία και το περιβάλλον. Ωστόσο, αυτά τα συστατικά είναι απαραίτητα για τη σωστή λειτουργία της συσκευής. Οι συσκευές που φέρουν αυτό το σύμβολο δεν επιτρέπεται να απορρίπτονται μαζί με τα οικιακά απορρίμματα.

### Υποδείξεις σχετικά με συστατικά (REACH)

Ενημερωμένες πληροφορίες σχετικά με τα συστατικά θα βρείτε στη διεύθυνση: [www.kaercher.de/REACH](http://www.kaercher.de/REACH)

## Παρελκόμενα και ανταλλακτικά

Χρησιμοποιείτε μόνο γνήσια παρελκόμενα και γνήσια ανταλλακτικά, καθώς αυτά εγγυώνται την ασφαλή και απρόσκοπτη λειτουργία της συσκευής. Πληροφορίες σχετικά με τα παρελκόμενα και τα ανταλλακτικά θα βρείτε στη διεύθυνση [www.kaercher.com](http://www.kaercher.com).

## Παραδοτέος εξοπλισμός

Ο παραδοτέος εξοπλισμός της συσκευής απεικονίζεται επάνω στη συσκευασία. Κατά την αφαίρεση από τη συσκευασία ελέγξτε την πληρότητα των περιεχομένων. Σε περίπτωση που λείπουν παρελκόμενα ή έχουν προκληθεί ζημιές κατά τη μεταφορά, ενημερώστε τον προμηθευτή σας.

## Εγγύηση

Σε κάθε χώρα ισχύουν οι όροι εγγύησης οι οποίοι εκδίδονται από την αρμόδια εταιρεία διανομής μας. Τυχόν βλάβες στη συσκευή σας επιδιορθώνονται από εμάς χωρίς χρέωση εντός της προθεσμίας εγγύησης, εφόσον οφείλονται σε σφάλμα υλικού ή κατασκευής. Σε περίπτωση εγγύησης απευθυνθείτε στον προμηθευτή σας ή το πλησιέστερο εξουσιοδοτημένο συνεργείο, προσκομίζοντας το παραστατικό της αγοράς. (για διευθύνσεις βλέπε την πίσω σελίδα)

## Συστήματα ασφαλείας

### ⚠ ΠΡΟΣΟΧΗ

#### Ελλιπή ή τροποποιημένα συστήματα ασφαλείας

Τα συστήματα ασφαλείας χρησιμεύουν για την προστασία σας.

Ποτέ μην τροποποιείτε και μη παρακάμπτετε τα συστήματα ασφαλείας.

### Σύμβολα επάνω στη συσκευή

(Ανάλογα με τον τύπο συσκευής)

	Κίνδυνος εγκαυμάτων, η επιφάνεια της συσκευής θερμαίνεται κατά τη λειτουργία
	Κίνδυνος εγκαυμάτων από τον ατμό
	Διαβάστε τις οδηγίες λειτουργίας

## Ρυθμιστής πίεσης

Ο ρυθμιστής πίεσης διατηρεί όσο το δυνατόν σταθερή την πίεση στον ατμολέβητα κατά τη διάρκεια της λειτουργίας. Η θέρμανση απενεργοποιείται όταν η πίεση λειτουργίας στον ατμολέβητα φτάσει στη μέγιστη τιμή και τίθεται και πάλι σε λειτουργία μόλις η πίεση μειωθεί ύστερα από κατανάλωση ατμού.

### Θερμοστάτης ασφαλείας

Ο θερμοστάτης ασφαλείας εμποδίζει την υπερθέρμανση της συσκευής. Σε περίπτωση βλάβης του ρυθμιστή πίεσης και του θερμοστάτη του λέβητα με συνέπεια την υπερθέρμανση της συσκευής, ο θερμοστάτης ασφαλείας απενεργοποιεί τη συσκευή. Για την αντικατάσταση του θερμοστάτη ασφαλείας απευθυνθείτε στο αρμόδιο τμήμα εξυπηρέτησης πελατών της KÄRCHER.

### Θερμοστάτης λέβητα

Σε περίπτωση σφάλματος ο θερμοστάτης του λέβητα απενεργοποιεί τη θέρμανση, π.χ. όταν μέσα στον ατμολέβητα δεν υπάρχει καθόλου νερό και η θερμοκρασία του λέβητα αυξάνει. Μόλις προσθέσετε νερό, η συσκευή είναι και πάλι έτοιμη για χρήση.

### Πώμα συντήρησης

Το πώμα συντήρησης σφραγίζει το ατμολέβητα έναντι της υφιστάμενης πίεσης ατμού. Το πώμα συντήρησης λειτουργεί ταυτόχρονα και ως βαλβίδα υπερπίεσης. Σε περίπτωση που ο ρυθμιστής πίεσης είναι ελαττωματικός και αυξάνεται η πίεση του ατμού στον λέβητα, ανοίγει η βαλβίδα υπερπίεσης και ο ατμός διαφεύγει από το πώμα συντήρησης στο περιβάλλον. Πριν από την επανενεργοποίηση της συσκευής απευθυνθείτε στο αρμόδιο τμήμα εξυπηρέτησης πελατών της KÄRCHER.

## Περιγραφή συσκευής

Σε αυτές τις οδηγίες λειτουργίας περιγράφεται ο μέγιστος δυνατός εξοπλισμός. Στο παραδοτέο υλικό υπάρχουν διαφορές ανάλογα με το μοντέλο (ανατρέξτε στη συσκευασία).

### Σχήματα στη σελίδα διαγραμμάτων Εικόνα Α

- 1 Δεξαμενή νερού
- 2 Στόμιο πλήρωσης για δεξαμενή νερού
- 3 Διακόπτης - ON
- 4 Διακόπτης - OFF
- 5 Ενδεικτική λυχνία (πράσινη) - θέρμανση
- 6 Ενδεικτική λυχνία (κόκκινη) - έλλειψη νερού
- 7 Λαβή μεταφοράς
- 8 Συγκρατητήρας για εξαρτήματα
- 9 Συγκρατητήρας για εξαρτήματα
- 10 Καπάκι συντήρησης
- 11 Φύλαξη για σύνδεση μη ηλεκτρικό δίκτυο
- 12 Στήριγμα στάθμευσης για ακροφύσιο δαπέδου
- 13 Ηλεκτρικό καλώδιο με φως
- 14 Τροχοί κύλισης (2 τεμάχια)
- 15 Οδηγός μάντα

- 16 Πιστολέτο ατμού
- 17 Μοχλός ατμού
- 18 Πλήκτρο απασφάλισης
- 19 Διακόπτης επιλογής για όγκο ατμού (με ασφάλεια για τα παιδιά)
- 20 Εύκαμπτος σωλήνας ατμού
- 21 Ακροφύσιο σημειακής δέσμης
- 22 Κυκλική βούρτσα (μικρή, μαύρη)
- 23 \*\* Κυκλική βούρτσα (μικρή, κίτρινη)
- 24 \*\* Ακροφύσιο μεγάλης ισχύος
- 25 \*\* Κυκλική βούρτσα (μεγάλη)
- 26 Ακροφύσιο χειρός
- 27 Επένδυση μικροϊνών για ακροφύσιο χειρός
- 28 Σωλήνες προέκτασης (2 τεμάχια)
- 29 Πλήκτρο απασφάλισης
- 30 Ακροφύσιο δαπέδου
- 31 Αυτοκόλλητη σύνδεση χριτς-χρατς
- 32 Πανί δαπέδου από μικροϊνες (1 τεμάχιο)
- 33 \*\* Πανί για τα δάπεδο με μικρές ίνες (2 τεμάχια)
- 34 \*\* Πέλημα για χαλί
- 35 Μέσο απασβέστωσης

\*\* Προαιρετικό

## Συναρμολόγηση

### Τοποθέτηση πρόσθετων εξαρτημάτων

1. Τοποθετήστε τον οδηγό ιμάντα και τους τροχούς κύλισης και ασφαλίστε στη θέση τους.  
**Εικόνα Β**
  2. Σπρώξτε το ανοικτό άκρο του πρόσθετου εξαρτήματος στο πιστολέτο ατμού, μέχρι να κλειδώσει το αντίστοιχο πλήκτρο απασφάλισης.  
**Εικόνα Ι**
  3. Σπρώξτε το ανοικτό άκρο του πρόσθετου εξαρτήματος πάνω στο ακροφύσιο σημειακής δέσμης.  
**Εικόνα J**
  4. Συνδέστε το σωλήνα προέκτασης με το πιστολέτο ψεκασμού.
    - a Σπρώξτε τον 1ο συνδετικό σωλήνα στο πιστολέτο ατμού μέχρι να ασφαλίσει στη θέση του το πλήκτρο απασφάλισης του πιστολέτου ατμού. Ο συνδετικός σωλήνας συνδέθηκε.
    - b Σπρώξτε τον 2ο συνδετικό σωλήνα στον 1ο συνδετικό σωλήνα. Οι συνδετικοί σωλήνες συνδέθηκαν.
  5. Σπρώξτε το πρόσθετο εξάρτημα ή/και το ακροφύσιο εδάφους στο ελεύθερο άκρο του σωλήνα προέκτασης.  
**Εικόνα L**
- Το πρόσθετο εξάρτημα συνδέθηκε.

### Αποσύνδεση πρόσθετων εξαρτημάτων

1. Ρυθμίστε τον διακόπτη επιλογής για την ποσότητα ατμού στο πίσω μέρος.  
Ο μοχλός ατμού είναι κλειδωμένος.

2. Πιέστε το πλήκτρο απασφάλισης και αποσυναρμολογήστε τα εξαρτήματα.

**Εικόνα Ρ**

## Λειτουργία

### Προσθήκη νερού

Για να γεμίσετε το δοχείο νερού μπορείτε οποιαδήποτε στιγμή είτε να το αφαιρέσετε από τη συσκευή ή να το γεμίσετε κατευθείαν στη συσκευή.

### ΠΡΟΣΟΧΗ

#### Ζημιές στη συσκευή

*Από ακατάλληλο νερό μπορούν να βουλώσουν τα ακροφύσια ή να προκληθεί ζημιά στην ένδειξη στάθμης νερού.*

*Μην χρησιμοποιείτε καθαρό αποσταγμένο νερό. Χρησιμοποιείται αποσταγμένο νερό μέχρι 50 % αναμεμιγμένο με νερό βρύσης.*

*Μη χρησιμοποιείτε νερό συμπυκνώματος από στεγνωτήριο ρούχων.*

*Μη χρησιμοποιείτε συγκεντρωμένο βρόχινο νερό. Μην προσθέτετε μέσα καθαρισμού ούτε άλλες πρόσθετες ουσίες (π.χ. αρώματα).*

### Αφαίρεση δοχείου νερού για γέμισμα

1. Τραβήξτε το δοχείο νερού κάθετα προς τα επάνω.  
**Εικόνα C**
2. Γεμίστε το δοχείο νερού κατακόρυφα με νερό βρύσης ή με μείγμα νερού βρύσης και έως και 50 % αποσταγμένου νερού μέχρι το σημάδι "MAX".
3. Τοποθετήστε το δοχείο νερού στη θέση του και πιέστε το προς τα κάτω, ώσπου να ασφαλίσει.

### Πλήρωση δοχείου νερού κατευθείαν στη συσκευή

1. Με μία κανάτα γεμίστε το δοχείο νερού από το άνοιγμα πλήρωσης μέχρι το σημάδι "MAX" με νερό βρύσης ή με μείγμα νερού βρύσης και έως και 50 % αποσταγμένου νερού.  
**Εικόνα D**

### Ενεργοποίηση συσκευής

#### Υπόδειξη

*Αν στον ατμολέβητα βρίσκεται ελάχιστο ή καθόλου νερό, τότε ενεργοποιείται η αντλία νερού και μεταφέρει νερό από το δοχείο νερού στον ατμολέβητα. Η διαδικασία πλήρωσης μπορεί να διαρκέσει αρκετά λεπτά.*

#### Υπόδειξη

*Η συσκευή κλείνει για λίγο τη βαλβίδα ανά 60 δευτερόλεπτα, οπότε και ακούγεται ένα ελαφρό κλικ. Με αυτό τον τρόπο αποτρέπεται η εμπλοκή της βαλβίδας. Αυτό αυτό δεν επηρεάζεται η έξοδος του ατμού.*

1. Τοποθετήστε τη συσκευή σε σταθερό δάπεδο.
2. Συνδέστε τον ρευματολήπτη στην πρίζα.

**Εικόνα E**




3. Πιέστε τον διακόπτη στο ON. Η πράσινη θερμομαντική λυχνία αναβοσβήνει.

**Εικόνα F**

4. Περιμένετε μέχρι να ανάβει συνεχώς η θερμομαντική λυχνία.  
**Εικόνα G**
5. Πατήστε τον μοχλό ατμού.  
**Εικόνα H**  
Εξέρχεται ατμός.

### Ρύθμιση της παροχής ατμού

Ο διακόπτης επιλογής της ποσότητας ατμού ρυθμίζει την εξερχόμενη ποσότητα ατμού. Ο διακόπτης επιλογής έχει 3 θέσεις:

	Μέγιστη ποσότητα ατμού
	Μειωμένη ποσότητα ατμού
	Καθόλου ατμός - Ασφάλεια για παιδιά <b>Υπόδειξη</b> Σε αυτή τη θέση δεν μπορεί να χρησιμοποιηθεί ο μοχλός ατμού.

1. Ρυθμίστε τον διακόπτη επιλογής στην απαιτούμενη ποσότητα ατμού.
2. Πιέστε τον μοχλό ατμού.
3. Πριν από τον καθαρισμό κατευθύνετε το πιστολέτο σε ένα πανί μέχρι που ο ατμός να αρχίσει να βγαίνει ομοιόμορφα.

### Προσθήκη νερού

Σε περίπτωση έλλειψης νερού ανάβει κόκκινη η ενδεικτική λυχνία έλλειψης νερού και ηχεί ένα ακουστικό σήμα.

#### Υπόδειξη

Η αντλία νερού γεμίζει τον ατμολέβητα κατά διαστήματα.

Εάν η πλήρωση είναι επιτυχής, η κόκκινη ενδεικτική λυχνία έλλειψης νερού σβήνει.

#### Υπόδειξη

Αν στον ατμολέβητα βρίσκεται ελάχιστο ή καθόλου νερό, τότε ενεργοποιείται η αντλία νερού και μεταφέρει νερό από το δοχείο νερού στον ατμολέβητα. Η διαδικασία πλήρωσης μπορεί να διαρκέσει αρκετά λεπτά.

### ΠΡΟΣΟΧΗ

#### Ζημιές στη συσκευή

Από ακατάλληλο νερό μπορούν να βουλώσουν τα ακροφύσια ή να προκληθεί ζημιά στην ένδειξη στάθμης νερού.

Μην χρησιμοποιείτε καθαρό αποσταγμένο νερό.

Χρησιμοποιείται αποσταγμένο νερό μέχρι 50 % αναμειγμένο με νερό βρύσης.

Μη χρησιμοποιείτε νερό συμπυκνώματος από στεγνωτήριο ρούχων.

Μη χρησιμοποιείτε συγκεντρωμένο βρόχινο νερό.

Μην προσθέτετε μέσα καθαρισμού ούτε άλλες πρόσθετες ουσίες (π.χ. αρώματα).

1. Γεμίστε το δοχείο νερού μέχρι το σημάδι "MAX" με νερό βρύσης ή με μείγμα νερού βρύσης και έως και 50 % αποσταγμένου νερού.  
Η συσκευή είναι έτοιμη για χρήση.

### Απενεργοποίηση συσκευής

1. Πιέστε τον διακόπτη στο OFF.

#### Εικόνα Ο

- Η συσκευή απενεργοποιείται.
2. Ρυθμίστε την ασφάλεια για παιδιά (τον διακόπτη επιλογής για την ποσότητα ατμού) στο πίσω μέρος. Ο μοχλός ατμού είναι κλειδωμένος.
3. Αποσυνδέστε τον ρευματολήπτη από την πρίζα.
4. Αδειάστε το δοχείο νερού.

### Πλύσιμο του ατμολέβητα

Ξεπλύνετε τον ατμολέβητα της συσκευής το αργότερο ύστερα από κάθε 10η πλήρωση του δοχείου.

1. Απενεργοποιήστε τη συσκευή, βλ. κεφάλαιο Απενεργοποίηση συσκευής.
2. Αφίστε τη συσκευή να κρυώσει.
3. Αδειάστε το δοχείο νερού.

4. Βγάλτε τα πρόσθετα εξαρτήματα από τις υποδοχές τους.
5. Ανοίξτε το πώμα συντήρησης. Για να το επιτύχετε, τοποθετήστε το ανοικτό άκρο ενός σωλήνα προέκτασης στο πώμα συντήρησης, ασφαλίστε το στον οδηγό και ξεβιδώστε το.  
**Εικόνα Σ**
6. Γεμίστε τον ατμολέβητα με νερό και ανακινήστε τον με δύναμη. Κατ' αυτόν τον τρόπο αποκολλώνται τα άλατα που συσσωρεύονται στον πυθμένα του ατμολέβητα.
7. Αδειάστε όλο το νερό από τον ατμολέβητα.  
**Εικόνα Τ**

### Αποθήκευση συσκευής

1. Τοποθετήστε τους σωλήνες επέκτασης στον μεγάλο συγκρατητήρα για εξαρτήματα.
2. Σπρώξτε το ακροφύσιο χειρός και το ακροφύσιο σημαϊκής δέσμης σε 1 σωλήνα επέκτασης το καθένα.
3. Συνδέστε τη μεγάλη κυκλική βούρτσα στο ακροφύσιο σημαϊκής δέσμης.
4. Τοποθετήστε τη μικρή κυκλική βούρτσα και τα ακροφύσια στον μεσαίο συγκρατητήρα για εξαρτήματα.
5. Κρεμάστε το ακροφύσιο δαπέδου στο στήριγμα στάθμευσης.  
**Εικόνα Q**
6. Τυλίξτε τον εύκαμπτο σωλήνα ατμού γύρω από τους σωλήνες επέκτασης και τοποθετήστε το πιστολέτο ατμού στο ακροφύσιο δαπέδου.  
**Εικόνα Ρ**
7. Τυλίξτε το καλώδιο τροφοδοσίας γύρω από τους σωλήνες επέκτασης.
8. Συνδέστε το καλώδιο τροφοδοσίας στη θήκη αξεσουάρ.
9. Φυλάξτε τη συσκευή σε ξηρό χώρο που προστατεύεται από τον παγετό.

### Σημαντικές υποδείξεις για τη χρήση

#### Καθαρισμός δαπέδων

Πριν τη χρήση της συσκευής συνιστάται να σκουπίσετε το δάπεδο με απλή ή με ηλεκτρική σκούπα. Έτσι θα απομακρυνθούν από το δάπεδο οι ρύποι και τα ελεύθερα σωματίδια πριν τον υγρό καθαρισμό.

#### Φρεσκάρισμα υφασμάτων

Πριν από την κατεργασία με τη συσκευή, ελέγχετε πάντα την αντοχή των υφασμάτων σε σημεία που δεν είναι ορατά: Ψεκάστε με ατμό, στη συνέχεια αφήστε να στεγνώσει το ύφασμα και, τέλος, ελέγξτε εάν παρατηρούνται αλλαγές στο χρώμα ή στο σχήμα.

#### Καθαρισμός επενδεδυμένων ή βαμμένων επιφανειών

### ΠΡΟΣΟΧΗ

#### Ζημιά στις επιφάνειες

Ο ατμός μπορεί να αποκαλλήσει κερύ, λούστρο επίπλων, συνθετικές επιστρώσεις, χρώμα και περιμετρική ταινία από το πλάι.

Μη στρέφετε τον ατμό πάνω σε κολημένες ακμές διότι μπορεί να αποκαλλήσει η κολημένη ταινία.

Μην χρησιμοποιείτε τη συσκευή για τον καθαρισμό μη στεγανών δαπέδων από ξύλο ή παρκέ.

Μην χρησιμοποιείτε τη συσκευή για τον καθαρισμό λουστραρισμένων ή επενδεδυμένων επιφανειών όπως π.χ. επίπλα κουζίνας, πόρτες ή παρκέ.



1. Για τον καθαρισμό αυτών των επιφανειών ψεκάστε λίγο με ατμό ένα πανί και περάστε με αυτό την επιφάνεια.

## Καθαρισμός γυάλινων επιφανειών

### ΠΡΟΣΟΧΗ

#### Θραύση γυαλιού και ζημιές στην επιφάνεια

Ο ατμός μπορεί να προκαλέσει ζημιές σε στεγανοποιημένα σημεία στα πλαίσια παραθύρων. Ακόμη σε χαμηλές εξωτερικές θερμοκρασίες μπορεί να προκαλέσει μηχανικές τάσεις στην επιφάνεια των υαλοπινάκων με συνέπεια τη θραύση. Μην στρέψετε τη δέσμη ατμού πάνω σε στεγανά σημεία του πλαισίου του παραθύρου.

Σε περίπτωση χαμηλής εξωτερικής θερμοκρασίας θερμάνετε τα τζάμια των παραθύρων, περνώντας ελαφρά με ατμό ολόκληρη τη γυάλινη επιφάνεια.

- Καθαρίζετε τα τζάμια με το ακροφύσιο χειρός και την ειδική επένδυση. Για την απομάκρυνση του νερού, χρησιμοποιήστε έναν υαλοκαθαριστήρα ή σκουπίστε τις επιφάνειες μέχρι να στεγνώσουν.

## Χρήση των εξαρτημάτων

### Πιστολέτο ατμού

Το πιστολέτο ατμού μπορεί να χρησιμοποιείται χωρίς εξαρτήματα στους παρακάτω τομείς:

- Για αφαίρεση ελαφρών τσαλακωμάτων από κρεμασμένα ρούχα: Ψεκάστε το ρούχο με ατμό από απόσταση 10-20 cm.
- Για υγρό σκούπισμα σκόνης: Ψεκάστε λίγο ατμό σε ένα πανί και περάστε με αυτό τα έπιπλα.

### Ακροφύσιο σημειακής δέσμης

Το ακροφύσιο σημειακής δέσμης ενδείκνυται ιδιαίτερα για τον καθαρισμό σημείων, αρμών, εξαρτημάτων, αποχετεύσεων, νιπτήρων, τουαλετών, στοριτών ή σωμάτων καλοριφέρ με δύσκολη πρόσβαση. Όσο πιο κοντά στο λερωμένο σημείο βρίσκεται το ακροφύσιο ψεκασμού σημείου, τόσο αποτελεσματικότερη είναι η καθαριστική δράση, επειδή η θερμοκρασία και ο ατμός στο σημείο εξόδου του ακροφυσίου είναι ισχυρότερα. Πριν τον καθαρισμό με ατμό, μπορείτε να αφαιρέσετε τα επίμονα άλατα με ένα κατάλληλο καθαριστικό μέσο. Αφήστε το καθαριστικό να δράσει για περίπου 5 λεπτά και κατόπιν χρησιμοποιήστε ατμό.

1. Σπρώξτε το ακροφύσιο σημειακής δέσμης πάνω στο πιστολέτο ατμού.

#### Εικόνα I

### Στρογγυλή βούρτσα (μικρή)

Η μικρή στρογγυλή βούρτσα ενδείκνυται για τον καθαρισμό σκληρών ακαθαρσιών. Με βούρτσισμα μπορείτε να απομακρύνετε ευκολότερα τους επίμονους ρύπους.

### ΠΡΟΣΟΧΗ

#### Ζημιά στις επιφάνειες

Η βούρτσα μπορεί να προκαλέσει γρατσουνιές σε ευαίσθητες επιφάνειες.

Ακατάλληλο για τον καθαρισμό ευαίσθητων επιφανειών.

1. Τοποθετήστε τη μικρή στρογγυλή βούρτσα στο ακροφύσιο σημειακής δέσμης.

#### Εικόνα J

### Στρογγυλή βούρτσα (μεγάλη)

Η μεγάλη στρογγυλή βούρτσα ενδείκνυται για τον καθαρισμό μεγάλων στρογγυλεμένων επιφανειών, π.χ. νιπτήρες, ντουζιέρες, μπανιέρες, νεροχύτες.

## ΠΡΟΣΟΧΗ

### Ζημιά στις επιφάνειες

Η βούρτσα μπορεί να προκαλέσει γρατσουνιές σε ευαίσθητες επιφάνειες.

Ακατάλληλο για τον καθαρισμό ευαίσθητων επιφανειών.

1. Τοποθετήστε τη μεγάλη στρογγυλή βούρτσα στο ακροφύσιο σημειακής δέσμης.

#### Εικόνα J

### Ακροφύσιο μεγάλης ισχύος

Το ακροφύσιο μεγάλης ισχύος ενδείκνυται για τον καθαρισμό επίμονων ρύπων, για φύσημα γωνιών, αρμών κτλ.

1. Τοποθετήστε το ακροφύσιο μεγάλης ισχύος πάνω στο ακροφύσιο σημειακής δέσμης όπως και με τη στρογγυλή βούρτσα.

#### Εικόνα J

### Ακροφύσιο χειρός

Το ακροφύσιο χειρός ενδείκνυται για τον καθαρισμό μικρών επιφανειών, ντουζιερών και καθρεφτών.

1. Όπως το ακροφύσιο σημειακής δέσμης σπρώξτε το ακροφύσιο χειρός πάνω στο πιστολέτο ατμού.

#### Εικόνα I

2. Τραβήξτε την επένδυση πάνω από το ακροφύσιο χειρός.

### Ακροφύσιο δαπέδου

Το ακροφύσιο δαπέδου ενδείκνυται για τον καθαρισμό επιστρώσεων τοίχων και δαπέδων που πλένονται, π.χ. δάπεδα από πέτρα, πλακίδια και PVC.

## ΠΡΟΣΟΧΗ

### Ζημιές από τη δράση του ατμού

Η ζέση και η διαρκής υγρασία μπορούν να προκαλέσουν ζημιά.

Πριν από τη χρήση ελέγξτε την ανθεκτικότητα στη θερμότητα και την επίδραση του ατμού σε ένα κρυφό σημείο με μικρή ποσότητα ατμού.

### Υπόδειξη

Τα υπολείμματα του απορρυπαντικού ή των γαλακτωμάτων καθαρισμού στην υπό καθαρισμό επιφάνεια, μπορούν να προκαλέσουν γραμμώσεις κατά τον καθαρισμό με ατμό, οι οποίες, όμως, εξαφανίζονται με την επανειλημμένη εφαρμογή.

Πριν τη χρήση της συσκευής συνιστάται να σκουπίσετε το δάπεδο με απλή ή με ηλεκτρική σκούπα. Έτσι θα απομακρυνθούν από το δάπεδο οι ρύποι και τα ελεύθερα σωματίδια πριν τον υγρό καθαρισμό. Σε πολύ λερωμένες επιφάνειες πρέπει να προχωρείτε αργά, ώστε ο ατμός να μπορεί να επιδρά για περισσότερη ώρα.

1. Συνδέστε το σωλήνα προέκτασης με το πιστολέτο ψεκασμού.

#### Εικόνα K

2. Σπρώξτε το ακροφύσιο δαπέδου στο σωλήνα προέκτασης.

#### Εικόνα L

3. Στερεώστε το πανί δαπέδου στο ακροφύσιο δαπέδου.

a Τοποθετήστε το πανί δαπέδου στο δάπεδο με τις αυτοκόλλητες ταινίες προς τα πάνω.

b Περάστε το ακροφύσιο δαπέδου με λίγη πίεση πάνω στο πανί δαπέδου.

#### Εικόνα M

Το πανί δαπέδου συγκρατείται αυτόνομα στο ακροφύσιο δαπέδου με τα αυτοκόλλητα.

## Αφαίρεση πανιού δαπέδου

1. Με ένα πώδι συγκρατήστε την άκρη του πανιού δαπέδου και σηκώστε το ακροφύσιο δαπέδου προς τα πάνω.

**Εικόνα Μ**

### Υπόδειξη

Στην αρχή η αυτοκόλλητη ταινία του πανιού δαπέδου είναι ακόμη πολύ δυνατή και αφαιρείται δύσκολα από το ακροφύσιο δαπέδου. Μετά από πολλές χρήσεις και μετά το πλύσιμο του πανιού δαπέδου μπορεί αυτό να γβιάνει εύκολα από το ακροφύσιο δαπέδου και έχει τη σωστή πρόσφυση.

## Φύλαξη ακροφυσίου δαπέδου

1. Κατά τις διακοπές από την εργασία, αναρτήστε το ακροφύσιο δαπέδου στο στήριγμα φύλαξης.

**Εικόνα Q**

## Εξάρτημα χαλιών

Με το εξάρτημα χαλιών μπορείτε να φρεσκάρετε χαλιά και μοκέτες.

### ΠΡΟΣΟΧΗ

**Ζημιές στο εξάρτημα χαλιών και στο χαλί ή τη μοκέτα**

Οι ακαθαρσίες στο εξάρτημα χαλιών καθώς και ζέστη και υγρασία μπορούν να προκαλέσουν ζημιά στα χαλιά και τις μοκέτες.

Γι αυτό πριν από τη χρήση ελέγχετε την ανθεκτικότητα στη θερμότητα και την επίδραση του ατμού στο χαλί σε ένα κρυφό σημείο με μικρή ποσότητα ατμού.

Τηρείτε τις υποδείξεις καθαρισμού των κατασκευαστών των χαλιών.

Βεβαιωθείτε πως πριν τη χρήση του εξαρτήματος χαλιών από το χαλί αφαιρέθηκαν σκόνη και λεκέδες.

Πριν από τη χρήση και κατά τα διαλείμματα λειτουργίας αφαιρείτε τυχόν σχηματισμένο νερό (από συμπύκνωση) με εξάτμιση σε μια απορροή (χωρίς πανί δαπέδου / με πρόσθετο εξάρτημα).

Χρησιμοποιείτε το εξάρτημα χαλιών μόνο με πανί δαπέδου στο ακροφύσιο δαπέδου.

Κατά τη χρήση του εξαρτήματος χαλιών κάντε καθαρισμό με ατμό σε χαμηλή βαθμίδα.

Μην κατευθύνετε τον ατμό συνεχώς σε ένα σημείο (το πολύ 5 δευτερόλεπτα), ώστε να μην προκληθεί έντονη ύγρανση με κίνδυνο ζημιές από την επίδραση της θερμοκρασίας.

Μην χρησιμοποιείτε το εξάρτημα χαλιών σε χαλιά με παχύ πέλος.

## Στερέωση του εξαρτήματος χαλιού στο ακροφύσιο δαπέδου

1. Στερεώστε το πανί στο ακροφύσιο δαπέδου, βλ. κεφάλαιο Ακροφύσιο δαπέδου.

**Εικόνα Μ**

2. Περάστε το ακροφύσιο δαπέδου με λίγη πίεση μέσα στο εξάρτημα χαλιών και ασφαλίστε.

**Εικόνα Ν**

3. Αρχίστε τον καθαρισμό του χαλιού.

## Αφαίρεση εξαρτήματος ταπιτών από το ακροφύσιο δαπέδου

### ⚠ ΠΡΟΣΟΧΗ

#### Εγκαύματα στα πόδια

Το εξάρτημα χαλιών μπορεί να ζεσταθεί πολύ κατά τη χρήση ατμού.

Μη λειτουργείτε και μην αφαιρείτε το εξάρτημα χαλιών ξυπόλυτοι ή με ανοιχτά πέδιλα.

Λειτουργείτε και αφαιρείτε το εξάρτημα χαλιών μόνο φορώντας κατάλληλα υποδήματα.

1. Με την άκρη του υποδήματος πιέστε προς τα κάτω τη γλώσσα του εξαρτήματος χαλιών.

2. Σηκώστε προς τα πάνω το ακροφύσιο δαπέδου.

**Εικόνα Ν**

## Φροντίδα και συντήρηση

### Αφαλάτωση του ατμολέβητα

#### Υπόδειξη

Επειδή συγκεντρώνονται άλατα στη συσκευή, συνιστούμε να την καθαρίζετε από τα άλατα σύμφωνα με τον αριθμό πληρώσεων του δοχείου νερού που αναγράφονται στον πίνακα (ΠΔ=Πληρώσεις δοχείου).

Σκληρότητα νερού	°dH	mmol/l	TF	
I	μαλακό	0-7	0-1.3	100
II	μέτριο	7-14	1,3-2.5	90
III	σκληρό	14-21	2,5-3.8	75
IV	πολύ σκληρό	>21	>3,8	50

#### Υπόδειξη

Οι αρμόδιες αρχές ή οι εταιρείες υδάτων δίνουν πληροφορίες σχετικά με τη σκληρότητα του νερού της βρύσης.

### ΠΡΟΣΟΧΗ

#### Ζημιά στις επιφάνειες

Το διάλυμα αφαίρεσης αλάτων μπορεί να προκαλέσει διάβρωση στις ευαίσθητες επιφάνειες.

Η πλήρωση και η εκκένωση της συσκευής πρέπει να γίνονται με προσοχή.

1. Απενεργοποιήστε τη συσκευή, βλ. Απενεργοποίηση συσκευής.
2. Αφήστε τη συσκευή να κρυώσει.
3. Αδειάστε το δοχείο νερού.
4. Βγάλτε τα πρόσθετα εξάρτηματα από τις υποδοχές τους.
5. Ανοίξτε το πώμα συντήρησης. Για τον σκοπό αυτό, τοποθετήστε το ανοικτό άκρο ενός σωλήνα προέκτασης στο πώμα συντήρησης, ασφαλίστε το στον οδηγό και ξεβιδώστε το.

**Εικόνα S**

6. Αδειάστε όλο το νερό από τον ατμολέβητα.

**Εικόνα Τ**

### ΠΡΟΣΟΧΗ

#### Ζημιές στη συσκευή από τα μέσα αφαλάτωσης

Από ακατάλληλα μέσα αφαλάτωσης καθώς και από λανθασμένη δοσολογία μπορούν να προκληθούν ζημιές στη συσκευή.

Χρησιμοποιείτε αποκλειστικά το γνήσιο μέσο αφαλάτωσης της KÄRCHER.

Χρησιμοποιείτε 1 μονάδα δοσολογίας του μέσου αφαλάτωσης για 0,5 l νερό.

7. Χρησιμοποιείτε το διάλυμα μέσου αφαλάτωσης σύμφωνα με τις αντίστοιχες οδηγίες.
8. Γεμίστε τον ατμολέβητα με το διάλυμα μέσου αφαλάτωσης. Μην κλείνετε ερμητικά τον ατμολέβητα.
9. Αφήστε το διάλυμα αφαλάτωσης να δράσει για περίπου 8 ώρες.
10. Αδειάστε όλο το διάλυμα αφαλάτωσης από τον ατμολέβητα.
11. Ενδοχομένως, επαναλάβετε τη διαδικασία αφαλάτωσης.

12. Ξεπλύνετε τον ατμολέβητα 2-3 φορές με κρύο νερό ώστε να φύγουν όλα τα υπολείμματα του διαλύματος αφαλάτωσης.
13. Αδειάστε όλο το νερό από τον ατμολέβητα.
14. Στεγνώστε τη θήκη για το ηλεκτρικό καλώδιο σύνδεσης.
15. Βιδώστε το πάμα συντήρησης με έναν σωλήνα προέκτασης.

### Φροντίδα των εξαρτημάτων

(Πρόσθετα εξαρτήματα - ανάλογα την παραγγελία)

#### Υπόδειξη

Τα πανιά μικροϊών δεν είναι κατάλληλα για στεγνωτήριο ρούχων.

#### Υπόδειξη

Για το πλύσιμο των πανιών τηρείτε τις υποδείξεις που βρίσκονται στο σημείωμα πλύσης. Μη χρησιμοποιείτε μαλακτικά, ώστε να διατηρηθεί η καλή απορροφητικότητα των πανιών.

1. Τα πανιά δαπέδου και οι επενδύσεις πλένονται στο πλυντήριο το πολύ στους 60 °C.

### Αντιμετώπιση βλαβών

Οι βλάβες οφείλονται συχνά σε ασημαντες αιτίες, τις οποίες μπορείτε να αντιμετωπίσετε μόνοι σας με τη βοήθεια του ακόλουθου πίνακα. Σε περίπτωση αμφιβολίας ή σε περίπτωση βλάβης που δεν αναφέρεται εδώ παρακαλούμε να απευθυνόμαστε στο εξουσιοδοτημένο τμήμα εξυπηρέτησης πελατών.

#### ⚠ ΠΡΟΕΙΔΟΠΟΙΗΣΗ

##### Κίνδυνος ηλεκτροπληξίας και εγκαύματος

Όσο η συσκευή είναι συνδεδεμένη στο ηλεκτρικό ρεύμα ή αν δεν έχει κρυώσει ακόμη η αντιμετώπιση βλαβών είναι επικίνδυνη υπόθεση.

Αποσυνδέστε το φως από την πρίζα.

Αφήστε τη συσκευή να κρυώσει.

##### Μειωμένη ποσότητα ατμού

Ο ατμολέβητας έχει άλατα.

- Αφαλατώστε τον ατμολέβητα.

##### Η ενδεικτική λυχνία έλλειψης νερού αναβοσβήνει κόκκινη και ηχητικό σήμα

Δεν υπάρχει νερό στο δοχείο.

- Γεμίστε το δοχείο νερού μέχρι το σημάδι "MAX".

Η ενδεικτική λυχνία έλλειψης νερού ανάβει κόκκινη Ο ατμολέβητας δεν έχει νερό. Ενεργοποιήθηκε η προστασία υπερθέρμανσης της αντλίας.

1. Απενεργοποιήστε τη συσκευή, βλ. κεφάλαιο *Απενεργοποίηση συσκευής*.
2. Γεμίστε το δοχείο νερού.
3. Ενεργοποιήστε τη συσκευή, βλ. κεφάλαιο *Ενεργοποίηση συσκευής*.

Το δοχείο νερού δεν έχει τοποθετηθεί σωστά ή έχει άλατα.

1. Αφαιρέστε το δοχείο νερού.
2. Ξεπλύνετε το δοχείο νερού.
3. Τοποθετήστε το δοχείο νερού στη θέση του και πιέστε το προς τα κάτω, ώσπου να ασφαλίσει.

##### Ο μοχλός ατμού δεν μπορεί να πατηθεί

Ο μοχλός ατμού είναι κλειδωμένο με την ασφάλεια για παιδιά.

- Ρυθμίστε την ασφάλεια για παιδιά (τον διακόπτη επιλογής για την ποσότητα ατμού) στο εμπρός μέρος.
- Ο μοχλός ατμού είναι ξεκλειδωτός.

##### Η προθέρμανση διαρκεί πολύ

Ο ατμολέβητας έχει άλατα.

- Αφαλατώστε τον ατμολέβητα.

##### Μεγάλη εκροή νερού

Ο ατμολέβητας έχει άλατα.

- Αφαλατώστε τον ατμολέβητα.

### Τεχνικά στοιχεία

SC 4

#### Ηλεκτρική σύνδεση

Τάση	V	220-240
Φάση	~	1
Συχνότητα	Hz	50-60
Τύπος προστασίας		IPX4
Κατηγορία προστασίας		I

#### Στοιχεία ισχύος συσκευής

Θερμαντική ισχύς	W	2000
Μέγιστη πίεση λειτουργίας	MPa	0,35
Χρόνος προθέρμανσης	Λεπτά	4
Ατμός διαρκείας	g/min	50
Μέγιστη δέσμη ατμού	g/min	110

#### Ποσότητα πλήρωσης

Δεξαμενή νερού	l	0,8
Ατμολέβητας	l	0,5

#### Διαστάσεις και βάρη

Βάρος χωρίς παρελκόμενα	kg	4,1
Μήκος	mm	350
Πλάτος	mm	280
Ύψος	mm	270

Με την επιφύλαξη τεχνικών αλλαγών.

### Содержание

Общие указания .....	136
Использование по назначению .....	137
Защита окружающей среды.....	137
Принадлежности и запасные части .....	137
Комплект поставки .....	137
Гарантия .....	137
Предохранительные устройства .....	137
Описание устройства .....	138
Монтаж .....	138
Эксплуатация .....	138
Важные указания по применению .....	140
Использование принадлежностей .....	140
Уход и техническое обслуживание .....	141
Помощь при неисправностях .....	142
Технические характеристики .....	142

### Общие указания



Перед первым применением устройства ознакомиться с данной оригинальной инструкцией по

эксплуатации и прилагаемыми указаниями по технике безопасности. Действовать в соответствии с ними.

Сохранять обе брошюры для дальнейшего пользования или для следующего владельца.