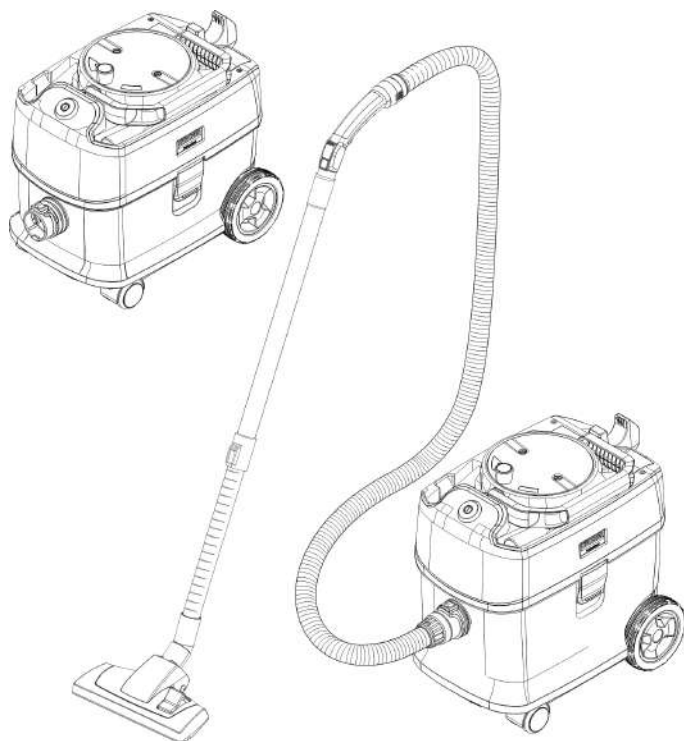


KÄRCHER

T 10/1
T 10/1 Adv/HEPA
T 15/1
T 15/1 Adv/HEPA



Deutsch	5
English	9
Français	13
Italiano	17
Español	21
Português	25
Nederlands	29
Türkçe	33
Svenska	37
Suomi	41
Norsk	45
Dansk	49
Eesti	53
Latviešu	57
Lietuviškai	61
Polski	65
Magyar	69
Čeština	73
Slovenčina	77
Slovenščina	81
Românește	85
Hrvatski	89
Srpski	93
Ελληνικά	97
Русский	101
Українська	105
Български	109
Қазақша	113
中文	117
العربية	120



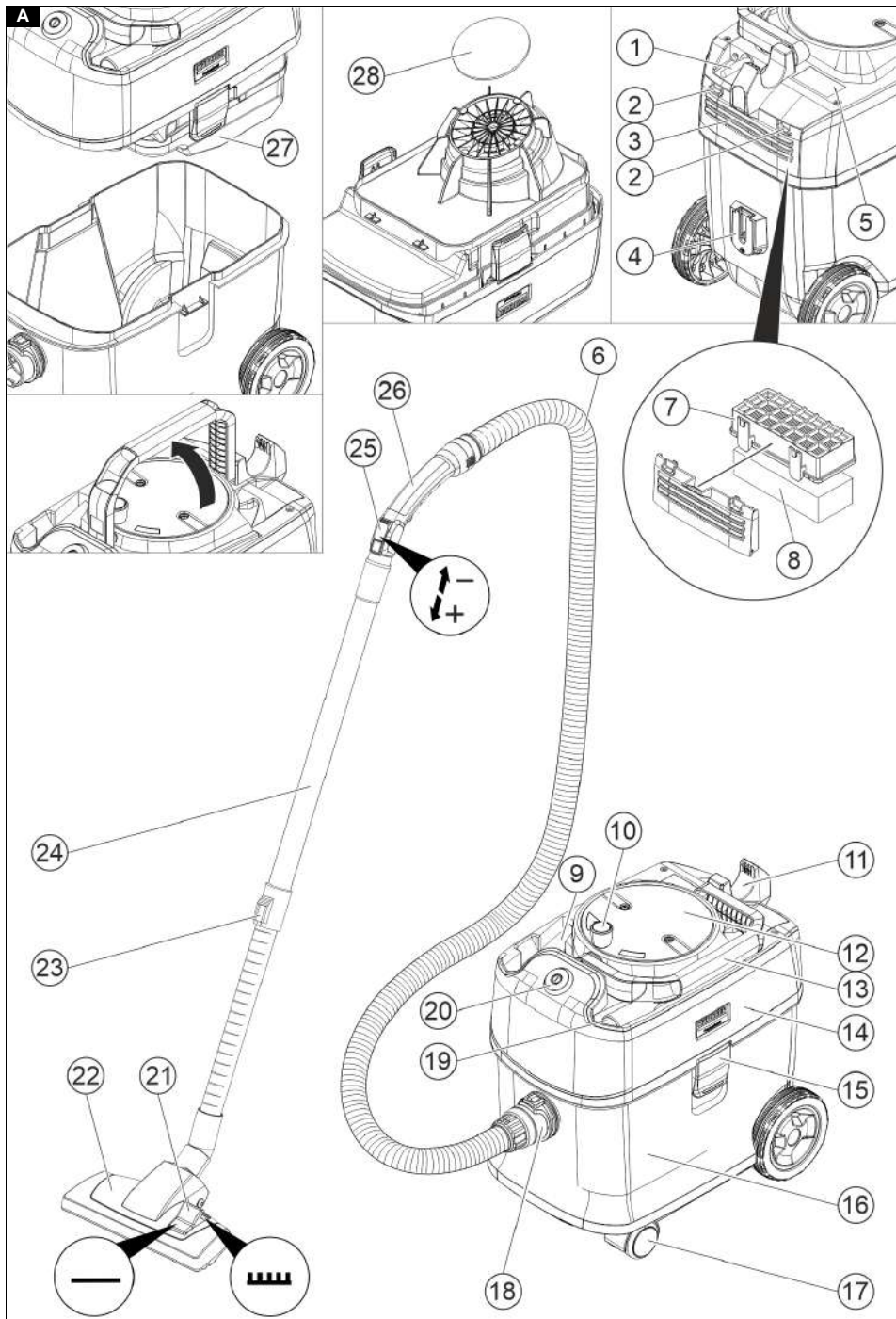
**Register
your product**
www.kaercher.com/welcome

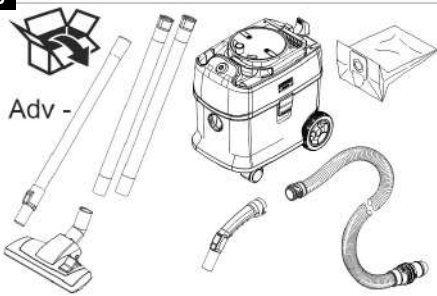
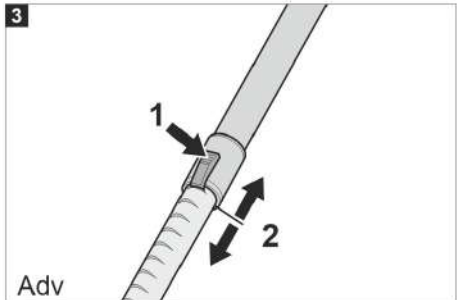
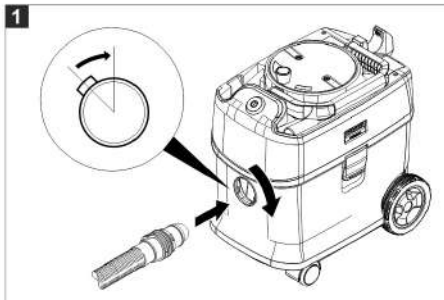
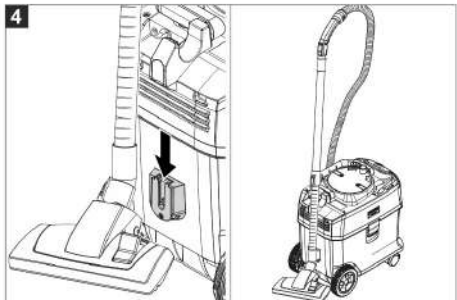
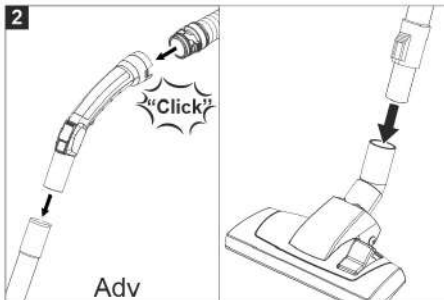
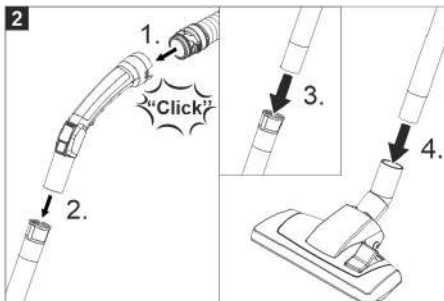


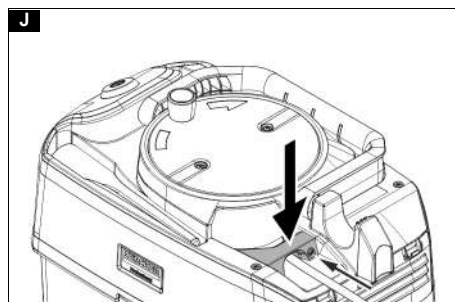
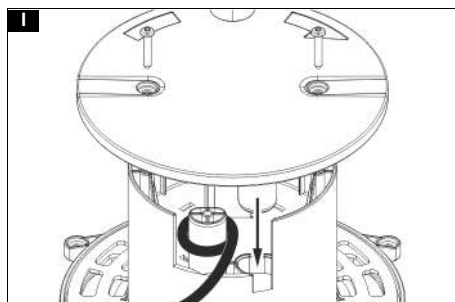
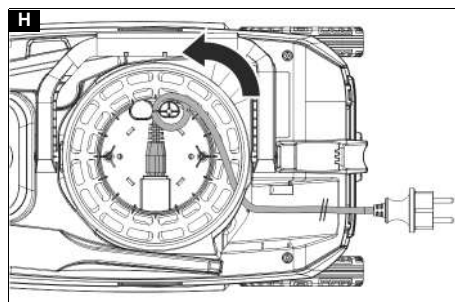
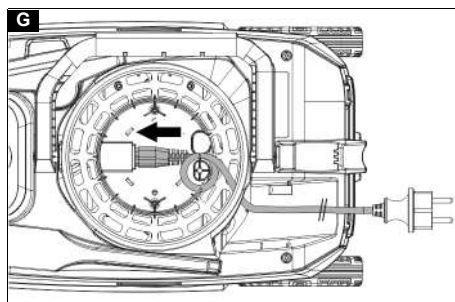
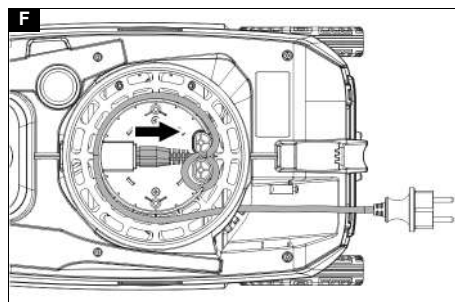
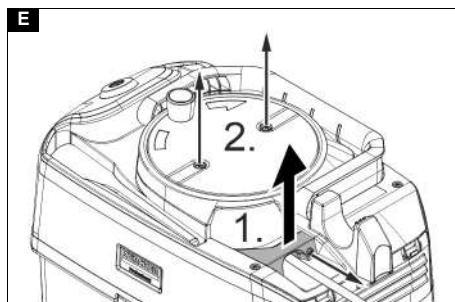
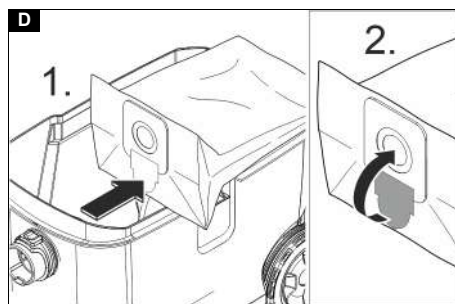
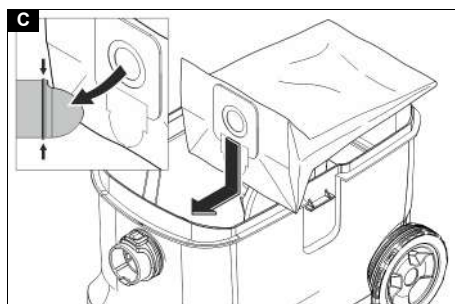
EAC



59793850 (09/24)



B**3****1****4****2****5****2**



Contents

General notes	9
Environmental protection	9
Intended use	9
Description of the device	9
Preparation	9
Initial startup	9
Operation	10
Transport	10
Storage	10
Care and service	10
Troubleshooting guide	11
Warranty	11
Accessories and spare parts	11
Declaration of Conformity	11
Technical data	12

General notes



Read these original instructions and the enclosed safety instructions before using the device for the first time. Act in accordance with them.

Keep both books for future reference or for future owners.

- If the operating instructions and safety instructions are not observed, the device can be damaged and dangers could arise for users and other persons.
- Notify the dealer immediately in the case of shipping damage.
- Check the package contents when unpacking for missing accessories or for damage.

Environmental protection



The packing materials can be recycled. Please dispose of packaging in accordance with the environmental regulations.



Electrical and electronic devices contain valuable, recyclable materials and often components such as batteries, rechargeable batteries or oil,

which - if handled or disposed of incorrectly - can pose a potential danger to human health and the environment. However, these components are required for the correct operation of the device. Devices marked with this symbol are not allowed to be disposed of together with the household rubbish.

Notes on the content materials (REACH)

Current information on content materials can be found at: www.kaercher.de/REACH

Intended use

⚠ WARNING

Health risk

Inhalation of dusts that are harmful to health

Do not use the device for vacuuming up dusts that are harmful to health.

ATTENTION

Damage to the device

Short-circuit due to high levels of humidity

Only use and store the device indoors.

- This universal vacuum cleaner for carpets is intended for dry cleaning floor and wall surfaces.
- This device is suitable for commercial use, e.g. in hotels, schools, hospitals, factories, shops, offices, and rental companies.

Description of the device

Illustration A

- ① Power cable
- ② Lock for exhaust grille
- ③ Exhaust grille
- ④ Parking position for floor nozzle
- ⑤ Type plate
- ⑥ Suction hose
- ⑦ Exhaust gas filter casing
- ⑧ Exhaust filter
- ⑨ Upholstery nozzle
- ⑩ Crank of cable drum
- ⑪ Hose switch
- ⑫ Cable drum
- ⑬ Carrying handle (foldable)
- ⑭ Suction head
- ⑮ Suction head lock
- ⑯ Dirt receptacle
- ⑰ Steering roller
- ⑱ Suction hose port
- ⑲ Crevice nozzle
- ⑳ Main switch
- ㉑ Hard surface/carpet switch
- ㉒ Floor nozzle
- ㉓ Telescopic suction pipe adjustment
- ㉔ Telescopic suction pipe
- ㉕ Suction control
- ㉖ Angle piece
- ㉗ Permanent filter basket
- ㉘ Motor protection filter

Color coding

- The control elements for the cleaning process are yellow.
- The control elements for maintenance and servicing are light grey.

Preparation

1. Unpack the device and install the accessories.

Illustration B

Initial startup

1. Check whether the permanent filter basket is attached to the suction head.

Operating modes

- 1 Operation with the filter bag
- 2 Operation without the filter bag

Installing HEPA filter (optional accessory)

1. Unlock and remove the exhaust grille.
2. Remove the exhaust gas filter casing.
3. Insert the HEPA filter (special accessory).
4. Attach and lock the exhaust grille.

Installing the filter bag

1. Unlock and remove the suction head.
2. Fit the fleece filter bag. Pull the opening of the filter bag completely over the shoulder of the suction hose port.

Illustration C

3. Fit the suction head and lock.

Operation

Switching on the device

1. Connect the mains plug.
2. Switch on the device at the main switch.

Adjusting the suction power

1. Regulate the suction power on the suction control.

Cleaning mode

1. Set the floor nozzle switch to hard surface or carpet.
2. Perform cleaning.

Switching off the device

1. Switch off the device at the main switch.
2. Pull out the mains plug.

After each operation

1. Empty the container.
2. Vacuum the inside and outside of the device and clean with a moist cloth.

Transport

⚠ CAUTION

Failure to observe the weight

Risk of injury and damage

Be aware of the weight of the device during transportation.

1. When transporting the device in vehicles, secure it to prevent it from slipping or overturning in accordance with the respectively applicable guidelines.

Storage

⚠ CAUTION

Failure to observe the weight

Risk of injury and damage

Be aware of the weight of the device during storage.

The device may only be operated indoors.

Care and service

⚠ DANGER

Danger of electric shock

Injuries due to touching live parts

Switch off the device.

Remove the mains plug.

Cleaning the permanent filter basket

ATTENTION

Danger due to wet permanent filter basket

Risk of damage to the device

Never insert the permanent filter basket when wet.

1. Unlock and remove the suction head.
2. Turn the suction head by 180° and set it down.
3. Unlock and remove the permanent filter basket.

4. If necessary, clean the permanent filter basket (washable) under running water and let it dry.
5. Fit the permanent filter basket and snap it into place.
6. Fit the suction head and lock.

Changing the filter bag

1. Unlock and remove the suction head.
2. Remove the fleece filter bag from the suction hose port.

Illustration D

3. Fold in the lock latch and seal the fleece filter bag tight.
4. Fit a new fleece filter bag. Pull the opening of the filter bag completely over the shoulder of the suction hose port.
5. Fit the suction head and lock.

Replacing the exhaust filter

Exhaust filter: replace as required, but at least once a year

1. Unlock and remove the exhaust grille.
2. Remove the exhaust gas filter casing.
3. Remove the exhaust filter from the exhaust gas filter casing.
4. Insert a new exhaust filter in the exhaust filter casing.
5. Insert the exhaust gas filter casing.
6. Attach and lock the exhaust grille.

Replacing HEPA filter (optional accessory)

HEPA filter: replace as required, but at least once a year

1. Unlock and remove the exhaust grille.
2. Remove the HEPA filter (special accessories).
3. Insert a new HEPA filter (special accessory).
4. Attach and lock the exhaust grille.

Replacing the motor protection filter

1. Unlock and remove the suction head.
2. Turn the suction head by 180° and set it down.
3. Unlock and remove the permanent filter basket.
4. Remove the motor protection filter.
5. Fit a new motor protection filter.
6. Fit the permanent filter basket and snap it into place.
7. Fit the suction head and lock.

Replacing the mains cable

1. Unscrew and remove the mains cable guide.

Illustration E

2. Unscrew and remove the cover of the cable drum.
3. Unwind the mains cable from the cable drum.

Illustration F

4. Unplug and remove the mains cable.
5. Plug in the new mains cable and route it as shown in the illustration (strain relief).

Illustration G

6. Turn the cable drum 90° anti-clockwise so that the mains cable is slightly pre-tensioned and thus lies tightly against the pin.

Illustration H

7. Position the cover of the cable drum so that the mains cable is not crushed. Fasten the cover.

Illustration I

8. Wind up the mains cable in a clockwise direction.
9. Attach and fasten the mains cable guide.

Illustration J

Troubleshooting guide

⚠ DANGER

Danger of electric shock

Injuries due to touching live parts

Switch off the device.

Remove the mains plug.

The device stops during operation

The motor thermo-protector has triggered

1. Check all parts for clogging.
2. Change the fleece filter bag.
3. Replace the motor protection filter.
4. Replace the exhaust filter or the HEPA filter (optional accessory).
5. Allow the engine turbine to cool for approx. 30-40 minutes. Switch the device on again.

Suction turbine does not start up

1. Check the socket and the power supply fuse.
2. Check the mains cable and the mains plug of the device.
3. Turn on the device again.

Suction force decreases

1. Remove all blockages from the suction nozzle, the suction pipe or the suction hose.
2. Change the fleece filter bag.
3. Clean the permanent filter basket under running water and allow to dry.
4. Position/lock the suction head correctly.
5. Replace a defective suction hose.
6. Replace the motor protection filter.

Escaping dust when vacuuming

1. Check the fit of the fleece filter bag.
2. Change the fleece filter bag.
3. Position/lock the suction head correctly.
4. Clean the permanent filter basket under running water and allow to dry.
5. Insert a new permanent filter basket.
6. Correctly insert the motor protection filter or replace.

Customer Service department

If the malfunction cannot be corrected, the device must be checked by the Customer Service department.

Warranty

The warranty conditions issued by our relevant sales company apply in all countries. We shall remedy possible malfunctions on your appliance within the warranty period free of cost, provided that a material or manufacturing flaw is the cause. In a warranty case, please contact your dealer (with the purchase receipt) or the next authorised customer service site.

(See overleaf for the address)

Further warranty information (if available) can be found in the service area of your local Kärcher website under "Downloads".

Accessories and spare parts

Only use original accessories and original spare parts. They ensure that the appliance will run fault-free and safely.

Information on accessories and spare parts can be found at www.kaercher.com.

Declaration of Conformity

EU Declaration of Conformity

We hereby declare that the machine described below complies with the relevant basic safety and health requirements in the EU Directives, both in its basic design and construction as well as in the version placed in circulation by us. This declaration is invalidated by any changes made to the machine that are not approved by us.

Product: Dry vacuum cleaner

Type: 1.355-xxx

Type: 1.527-xxx

Currently applicable EU Directives

2006/42/EC (+2009/127/EC)

2009/125/EC

2011/65/EU

2014/30/EU

Harmonised standards used

EN IEC 63000: 2018

EN 55014-1: 2017 + A11: 2020

EN 55014-2: 2015

EN 60312-1: 2017

EN 60335-1

EN 60335-2-69

EN 61000-3-2: 2014

EN 61000-3-3: 2013

EN 62233: 2008

National standards used

-

Commission Regulation(s)

666/2013

The signatories act on behalf of and with the authority of the company management.



H. Jenner

Chairman of the Board of Management



S. Reiser

Director Regulatory Affairs & Certification

Documentation supervisor:

S. Reiser

Alfred Kärcher SE & Co. KG

Alfred-Kärcher-Str. 28 - 40

71364 Winnenden (Germany)

Ph.: +49 7195 14-0

Fax: +49 7195 14-2212

Winnenden, 2020/10/01

Declaration of Conformity (UK)

We hereby declare that the product described below complies with the relevant provisions of the following UK Regulations, both in its basic design and construction as well as in the version put into circulation by us. This declaration shall cease to be valid if the product is modified without our prior approval.

Product: Dry vacuum cleaner

Type: 1.355-xxx

Type: 1.527-xxx

Currently applicable UK Regulations

S.I. 2008/1597 (as amended)

S.I. 2010/2617 (as amended)

S.I. 2012/3032 (as amended)

S.I. 2016/1091 (as amended)

Designated standards used

EN IEC 63000: 2018
 EN 55014-1: 2017 + A11: 2020
 EN 55014-2: 2015
 EN 60312-1: 2017
 EN 60335-1
 EN 60335-2-69
 EN 61000-3-2: 2014
 EN 61000-3-3: 2013
 EN 62233: 2008

National standards used

-

Commission Regulation(s)

(EU) No 666/2013

The signatories act on behalf of and with the authority of
 the company management.



H. Jenner
 Chairman of the Board of Management




S. Reiser
 Director Regulatory Affairs & Certification

Documentation supervisor:

S. Reiser
 Alfred Kärcher SE & Co. KG
 Alfred-Kärcher-Str. 28 - 40
 71364 Winnenden (Germany)
 Ph.: +49 7195 14-0
 Fax: +49 7195 14-2212
 Winnenden, 2020/10/01

Technical data

		Kärcher T 10/1 (Adv/ HEPA)	Kärcher T 15/1 (Adv/ HEPA)
Electrical connection			
Mains voltage	V	220-240	220-240
Phase	~	1	1
Power frequency	Hz	50-60	50-60
Protection class		II	II
Rated power input	W	500	500
Device performance data			
Tank content	l	10	15
Air quantity (max.)	l/s	38	38
Vacuum (max.)	kPa (mbar)	18,5 (185)	18,5 (185)
Dimensions and weights			
Length x width x height	mm	430 x 255 x 370	430 x 255 x 420
Typical operating weight	kg	6,6	6,9
Diameter of the suction hose	mm	35	35
Ambient conditions			
Ambient temperature (max.)	°C	+40	+40
Determined values in acc. with EN 60335-2-69			
Sound pressure level L_{pA}	dB(A)	52	52
Uncertainty K_{pA}	dB(A)	2	2
Sound power level L_{wA}	dB(A)	64	64
Hand-arm vibration value	m/s^2	<2,5	<2,5
Uncertainty K	m/s^2	0,2	0,2
Mains cable			
Power cord type	mm ²	H05VV 2x1,0 GF	H05VV 2x1,0 GF
Part number (EU)		6.650-915.0	6.650-915.0
Part number (GB)		6.652-282.0	6.652-282.0
Part number (CH)		6.652-281.0	6.652-281.0
Cable length	m	12	12

Subject to technical modifications.

Περιεχόμενα

Γενικές υποδείξεις.....	97
Προστασία του περιβάλλοντος	97
Προβλεπόμενη χρήση	97
Περιγραφή συσκευής.....	97
Προετοιμασία.....	97
Έναρξη χρήσης	98
Χειρισμός.....	98
Μεταφορά	98
Αποθήκευση	98
Φροντίδα και συντήρηση	98
Αντιμετώπιση βλαβών	99
Εγγύηση	99
Παρελκόμενα και ανταλλακτικά.....	99
Δήλωση συμμόρφωσης ΕΕ	99
Τεχνικά χαρακτηριστικά	100

Γενικές υποδείξεις



Πριν από την πρώτη χρήση της συσκευής, διαβάστε αυτό το εγχειρίδιο οδηγιών χρήσης καθώς και τις συνημμένες υποδείξεις ασφαλείας. Εφαρμόζετε αυτές τις οδηγίες.

Φυλάξτε τα δύο βιβλιάρικα για μεταγενέστερη χρήση ή για τον επόμενο ιδιοκτήτη.

- Η μη τήρηση των οδηγιών χρήσης, καθώς και των υποδείξεων ασφαλείας, μπορεί να έχει ως συνέπεια βλάβες στη συσκευή ή κινδύνους για τον χειριστή ή άλλα άτομα.
- Σε περίπτωση ζημιάς από τη μεταφορά ειδοποιηθείτε αμέσως το κατάστημα αγοράς.
- Κατά το άνοιγμα της συσκευασίας, ελέγξτε το περιεχόμενο για τυχόν ελλείψεις σε εξαρτήματα καθώς και για ζημιές.

Προστασία του περιβάλλοντος



Τα υλικά συσκευασίας είναι ανακυκλώσιμα. Ανακυκλώνετε τις συσκευασίες με περιβαλλοντικά ορθό τρόπο.



Οι ηλεκτρικές και οι ηλεκτρονικές συσκευές περιέχουν πολύτιμα ανακυκλώσιμα υλικά και, συχνά, επίσης εξαρτήματα όπως απλές και επαναφορτιζόμενες μπαταρίες ή λάδια, που σε

περίπτωση λανθασμένης χρήσης ή απόρριψης μπορούν να θέσουν σε κίνδυνο την ανθρώπινη υγεία και το περιβάλλον. Ωστόσο, αυτά τα συστατικά είναι απαραίτητα για τη σωστή λειτουργία της συσκευής. Οι συσκευές που φέρουν αυτό το σύμβολο δεν επιτρέπεται να απορρίπτονται μαζί με τα οικιακά απορρίμματα.

Υποδείξεις σχετικά με συστατικά (REACH)

Ενημερωμένες πληροφορίες σχετικά με τα συστατικά θα βρείτε στη διεύθυνση: www.kaercher.de/REACH

Προβλεπόμενη χρήση

⚠ ΠΡΟΕΙΔΟΠΟΙΗΣΗ

Κίνδυνος για την υγεία

Εισπνοή βλαβερών σωματιδίων σκόνης

Μη χρησιμοποιείτε τη συσκευή για την αναρρόφηση επιβλαβών για την υγεία σκονών.

ΠΡΟΣΟΧΗ

Πρόκληση ζημιών στη συσκευή

Βραχυκύκλωμα λόγω υψηλής ατμοσφαιρικής υγρασίας
Χρησιμοποιείτε και αποθηκεύετε τη συσκευή μόνο σε εσωτερικούς χώρους.

- Αυτή ηλεκτρική σκούπα γενικής χρήσης προορίζεται για τον ξηρό καθαρισμό δαπέδων και τοίχων.
- Η συσκευή αυτή προορίζεται για επαγγελματική χρήση, π.χ. σε ξενοδοχεία, σχολεία, νοσοκομεία, εργοστάσια, καταστήματα, γραφεία και εταιρείες ενοικιάσεως.

Περιγραφή συσκευής

Εικόνα Α

- ① Ηλεκτρικό καλώδιο
- ② Ασφάλιση της γρίλιας εξόδου
- ③ Πλέγμα εκκένωσης
- ④ Θέση στάθμευσης για ακροστόμιο δαπέδου
- ⑤ Πινακίδα τύπου
- ⑥ Ελαστικός σωλήνας αναρρόφησης
- ⑦ Περιβλήμα φίλτρου ακάθαρτου αέρα
- ⑧ Φίλτρο ακάθαρτου αέρα
- ⑨ Ακροστόμιο ταπετσαρίας
- ⑩ Μανιβέλα της ανέμης καλωδίου
- ⑪ Στήριγμα σωλήνα
- ⑫ Ανέμη καλωδίου
- ⑬ Λαβή μεταφοράς (πτυσσόμενη)
- ⑭ Κεφαλή αναρρόφησης
- ⑮ Ασφάλιση της κεφαλής αναρρόφησης
- ⑯ Δοχείο ρύπων
- ⑰ Τροχός οδήγησης
- ⑱ Στόμιο αναρρόφησης
- ⑲ Ακροστόμιο αρμών
- ⑳ Γενικός διακόπτης
- ㉑ Διακόπτης επιλογής για σκληρές επιφάνειες/μοκέτες
- ㉒ Ακροφύσιο δαπέδου
- ㉓ Ρύθμιση τηλεσκοπικού σωλήνα αναρρόφησης
- ㉔ Τηλεσκοπικός σωλήνας αναρρόφησης
- ㉕ Ρυθμιστής αναρρόφησης
- ㉖ Καμπύλη
- ㉗ Μόνιμο φίλτρο
- ㉘ Φίλτρο προστασίας κινητήρα

Χρωματική σήμανση

- Τα στοιχεία χειρισμού για τη διαδικασία καθαρισμού είναι κίτρινα..
- Τα στοιχεία χειρισμού για τη συντήρηση και το σέρβις είναι ανοιχτό γκρι.

Προετοιμασία

1. Αφαιρέστε τη συσκευασία της συσκευής και τοποθετήστε τα πρόσθετα εξαρτήματα.

Εικόνα Β

Έναρξη χρήσης

1. Βεβαιωθείτε πως το μόνιμο φίλτρο είναι στερεωμένο στην κεφαλή αναρρόφησης.

Τρόποι λειτουργίας

1. Λειτουργία με σακούλα φίλτρου
2. Λειτουργία χωρίς σακούλα φίλτρου

Τοποθέτηση φίλτρου HEPA (ειδικό εξάρτημα)

1. Απασφαλίστε και αφαιρέστε τη γρίλια εξερχόμενου αέρα.
2. Αφαιρέστε το περίβλημα φίλτρου ακάθαρτου αέρα.
3. Τοποθετήστε το φίλτρο HEPA (ειδικό εξάρτημα).
4. Τοποθετήστε και ασφαλίστε τη γρίλια εξερχόμενου αέρα.

Τοποθέτηση σακούλας φίλτρου

1. Απασφαλίστε και βγάλετε την κεφαλή αναρρόφησης.
 2. Τοποθετήστε τη σακούλα φίλτρου από βάτα. Τραβήξτε ταυτόχρονα το άνοιγμα της σακούλας φίλτρου εντελώς πάνω από το στόμιο αναρρόφησης.
- Εικόνα C**
3. Τοποθετήστε και ασφαλίστε την κεφαλή αναρρόφησης.

Χειρισμός

Ενεργοποίηση συσκευής

1. Συνδέστε το ηλεκτρικό φως στην πρίζα.
2. Ενεργοποιήστε τη συσκευή από το γενικό διακόπτη.

Ρύθμιση ισχύος αναρρόφησης

1. Ρυθμίστε την αναρροφητική ισχύ στον αντίστοιχο ρυθμιστή.

Λειτουργία καθαρισμού

1. Ρυθμίστε τον διακόπτη επιλογής του ακροστομίου δαπέδου στη θέση για σκληρές επιφάνειες ή μοκέτες.
2. Πραγματοποιήστε τον καθαρισμό.

Απενεργοποίηση συσκευής

1. Απενεργοποιήστε τη συσκευή από το γενικό διακόπτη.
2. Αποσυνδέστε το ρευματολήπτη.

Μετά από κάθε λειτουργία

1. Αδειάστε το δοχείο.
2. Καθαρίστε τη συσκευή εσωτερικά και εξωτερικά με αναρρόφηση και σκούπισμα με υγρό πανί.

Μεταφορά

⚠ ΠΡΟΣΟΧΗ

Μη τήρηση των οδηγιών σχετικά με το βάρος
Κίνδυνος τραυματισμού και πρόκλησης ζημιών
Κατά τη μεταφορά προσέξτε το βάρος του μηχανήματος.

1. Κατά τη μεταφορά με οχήματα στερεώστε τη συσκευή σύμφωνα με τις ισχύουσες οδηγίες ώστε να μην γλιστρήσει και να μην πέσει.

Αποθήκευση

⚠ ΠΡΟΣΟΧΗ

Μη τήρηση των οδηγιών σχετικά με το βάρος
Κίνδυνος τραυματισμού και πρόκλησης ζημιών
Κατά την αποθήκευση προσέξτε το βάρος της συσκευής.
Η συσκευή μπορεί να αποθηκεύεται μόνο σε εσωτερικούς χώρους.

Φροντίδα και συντήρηση

⚠ ΚΙΝΔΥΝΟΣ

Κίνδυνος ηλεκτροπληξίας

Τραυματισμοί από την επαφή με εξαρτήματα που διαρρέονται από ρεύμα
Θέστε τη συσκευή εκτός λειτουργίας.
Αποσυνδέστε το φως από την πρίζα.

Καθαρισμός του μόνιμου φίλτρου

ΠΡΟΣΟΧΗ

Κίνδυνος λόγω υγρού μόνιμου φίλτρου

Κίνδυνος ζημιάς στη συσκευή

Ποτέ μην τοποθετήσετε το μόνιμο φίλτρο σε υγρή κατάσταση.

1. Απασφαλίστε και βγάλετε την κεφαλή αναρρόφησης.
2. Στρέψτε την κεφαλή αναρρόφησης κατά 180° και αποθέστε την.
3. Απασφαλίστε και αφαιρέστε το μόνιμο φίλτρο.
4. Εάν είναι απαραίτητο, καθαρίστε το μόνιμο φίλτρο (πλένεται) κάτω από τρεχούμενο νερό και αφήστε το να στεγνώσει.
5. Τοποθετήστε το μόνιμο φίλτρο και ασφαλίστε το στη θέση του.
6. Τοποθετήστε και ασφαλίστε την κεφαλή αναρρόφησης.

Αντικατάσταση σακούλας φίλτρου

1. Απασφαλίστε και βγάλετε την κεφαλή αναρρόφησης.
2. Αφαιρέστε τη σακούλα φίλτρου από το στόμιο αναρρόφησης.

Εικόνα D

3. Διπλώστε τη γλώσσα και κλείστε ερμητικά τη σακούλα φίλτρου.
4. Τοποθετήστε μια νέα σακούλα φίλτρου. Τραβήξτε ταυτόχρονα το άνοιγμα της σακούλας φίλτρου εντελώς πάνω από το στόμιο αναρρόφησης.
5. Τοποθετήστε και ασφαλίστε την κεφαλή αναρρόφησης.

Αλλαγή φίλτρου ακάθαρτου αέρα

Φίλτρο ακάθαρτου αέρα: αντικατάσταση ανάλογα με τις ανάγκες, αλλά τουλάχιστον μία φορά τον χρόνο

1. Απασφαλίστε και αφαιρέστε τη γρίλια εξερχόμενου αέρα.
2. Αφαιρέστε το περίβλημα φίλτρου ακάθαρτου αέρα.
3. Αφαιρέστε το φίλτρο ακάθαρτου αέρα από το περίβλημά του.
4. Τοποθετήστε στο περίβλημα ένα νέο φίλτρο ακάθαρτου αέρα.
5. Τοποθετήστε το περίβλημα φίλτρου ακάθαρτου αέρα.
6. Τοποθετήστε και ασφαλίστε τη γρίλια εξερχόμενου αέρα.

Αντικατάσταση φίλτρου HEPA (ειδικό εξάρτημα)

Φίλτρο HEPA: αντικατάσταση ανάλογα με τις ανάγκες, αλλά τουλάχιστον μία φορά τον χρόνο

1. Απασφαλίστε και αφαιρέστε τη γρίλια εξερχόμενου αέρα.
2. Αφαιρέστε το φίλτρο HEPA (ειδικό εξάρτημα).
3. Τοποθετήστε καινούργιο φίλτρο HEPA (ειδικό εξάρτημα).
4. Τοποθετήστε και ασφαλίστε τη γρίλια εξερχόμενου αέρα.

Αντικατάσταση του φίλτρου προστασίας του κινητήρα

1. Απασφαλίστε και βγάλτε την κεφαλή αναρρόφησης.
2. Στρέψτε την κεφαλή αναρρόφησης κατά 180° και αποθέστε την.
3. Απασφαλίστε και αφαιρέστε το μόνιμο φίλτρο.
4. Αφαιρέστε το φίλτρο προστασίας του κινητήρα.
5. Τοποθετήστε ένα νέο φίλτρο προστασίας του κινητήρα.
6. Τοποθετήστε το μόνιμο φίλτρο και ασφαλίστε το στη θέση του.
7. Τοποθετήστε και ασφαλίστε την κεφαλή αναρρόφησης.

Αντικατάσταση καλωδίου ρεύματος

1. Ξεβιδώστε και αφαιρέστε τον οδηγό του ηλεκτρικού καλωδίου.
Εικόνα E
2. Ξεβιδώστε και αφαιρέστε το κάλυμμα της ανέμης καλωδίου.
3. Ξετυλίξτε το ηλεκτρικό καλώδιο από το καρούλι.
Εικόνα F
4. Αποσυνδέστε και αφαιρέστε το ηλεκτρικό καλώδιο.
5. Συνδέστε το νέο ηλεκτρικό καλώδιο στην πρίζα και τοποθετήστε το όπως φαίνεται στην εικόνα (εκτόνωση έλξης).
Εικόνα G

6. Περιστρέψτε την ανέμη καλωδίου κατά 90° αριστερόστροφα, έτσι ώστε το ηλεκτρικό καλώδιο να είναι ελαφρώς τετνωμένο και έτσι να εφαρμόζει σφιχτά στον πείρο.

7. Τοποθετήστε το κάλυμμα της ανέμης καλωδίου έτσι ώστε να μην συνθλίβεται το ηλεκτρικό καλώδιο. Στερεώστε το καπάκι.

8. Τυλίξτε το ηλεκτρικό καλώδιο στρέφοντας δεξιόστροφα.
Εικόνα I
9. Τοποθετήστε και στερεώστε τον οδηγό του ηλεκτρικού καλωδίου.
Εικόνα J

Αντιμετώπιση βλαβών

⚠ ΚΙΝΔΥΝΟΣ

Κίνδυνος ηλεκτροπληξίας

Τραυματισμοί από την επαφή με εξαρτήματα που διαρρέονται από ρεύμα

Θέστε τη συσκευή εκτός λειτουργίας.

Αποσυνδέστε το φις από την πρίζα.

Η συσκευή απενεργοποιείται κατά τη διάρκεια της λειτουργίας

Ενεργοποιήθηκε η προστασία υπερθέρμανσης του κινητήρα

1. Ελέγξτε όλα τα εξαρτήματα για τυχόν αποφράξεις.
2. Αντικαταστήστε τη σακούλα φίλτρου από βάτα.
3. Αντικαταστήστε το φίλτρο προστασίας του κινητήρα.
4. Αντικαταστήστε το φίλτρο ακάθαρτου αέρα ή το φίλτρο HEPA (ειδικό εξάρτημα).
5. Αφήστε τον στρόβιλο του κινητήρα να κρυσώσει για 30-40 λεπτά. Ενεργοποιήστε ξανά τη συσκευή.

Ο στρόβιλος αναρρόφησης δεν λειτουργεί

1. Ελέγξτε την πρίζα και την ασφάλεια της παροχής ρεύματος.
2. Ελέγξτε το ηλεκτρικό καλώδιο και τον ρευματολήπτη της συσκευής.
3. Ενεργοποιήστε ξανά τη συσκευή.

Η αναρροφητική ισχύς μειώνεται

1. Ξεβουλώστε το ακροστόμιο αναρρόφησης, τον άκαμπο και τον ελαστικό σωλήνα αναρρόφησης.
2. Αντικαταστήστε τη σακούλα φίλτρου από βάτα.
3. Καθαρίστε το μόνιμο φίλτρο με τρεχούμενο νερό και αφήστε το να στεγνώσει.
4. Τοποθετήστε/ασφαλίστε σωστά την κεφαλή αναρρόφησης.
5. Αντικαταστήστε έναν ελαττωματικό ελαστικό σωλήνα αναρρόφησης.
6. Αντικαταστήστε το φίλτρο προστασίας του κινητήρα.

Διάρρη σκόνης κατά την αναρρόφηση

1. Ελέγξτε την εφαρμογή της σακούλας φίλτρου.
2. Αντικαταστήστε τη σακούλα φίλτρου από βάτα.
3. Τοποθετήστε/ασφαλίστε σωστά την κεφαλή αναρρόφησης.
4. Καθαρίστε το μόνιμο φίλτρο με τρεχούμενο νερό και αφήστε το να στεγνώσει.
5. Τοποθετήστε ένα νέο μόνιμο φίλτρο.
6. Τοποθετήστε σωστά ή αντικαταστήστε το φίλτρο προστασίας του κινητήρα.

Υπηρεσία εξυπηρέτησης πελατών

Εάν δε διορθωθεί η βλάβη, πρέπει να γίνει έλεγχος της συσκευής από την υπηρεσία εξυπηρέτησης πελατών.

Εγγύηση

Σε κάθε χώρα ισχύουν οι όροι εγγύησης οι οποίοι εκδίδονται από την αρμόδια εταιρεία διανομής μας. Τυχόν βλάβες στη συσκευή σας επιδιορθώνονται από εμάς χωρίς χρέωση εντός της προθεσμίας εγγύησης, εφόσον οφείλονται σε σφάλμα υλικού ή κατασκευής. Σε περίπτωση εγγύησης απευθυνθείτε στον προμηθευτή σας ή στο πλησιέστερο εξουσιοδοτημένο συνεργείο, προσκομίζοντας το παραστατικό της αγοράς. (για διευθύνσεις βλέπε την πίσω σελίδα) Περαιτέρω πληροφορίες για την εγγύηση (εάν υπάρχει) θα βρείτε στην καρτέλα σέρβις της τοπικής ιστοσελίδας της Kärcher στην ενότητα "Downloads".

Παρελκόμενα και ανταλλακτικά

Χρησιμοποιείτε μόνο γνήσια παρελκόμενα και γνήσια ανταλλακτικά, καθώς αυτά εγγυώνται την ασφαλή και απρόσκοπτη λειτουργία της συσκευής. Πληροφορίες σχετικά με τα παρελκόμενα και τα ανταλλακτικά θα βρείτε στη διεύθυνση www.kaercher.com.

Δήλωση συμμόρφωσης ΕΕ

Με το παρόν δηλώνουμε ότι παρακάτω μηχανή λόγω του σχεδιασμού και του τύπου κατασκευής της καθώς και στην έκδοση την οποία έχουμε διαθέσει στην αγορά πληροί τις σχετικές βασικές απαιτήσεις για την ασφάλεια και την υγεία των Οδηγών ΕΕ. Σε περίπτωση τροποποίησης της μηχανής που δεν έχει συμφωνηθεί με εμάς, αυτή η δήλωση ακυρώνεται.

Προϊόν: Ηλεκτρική σκούπα ξηρής αναρρόφησης

Τύπος: 1.355-xxx

Τύπος: 1.527-xxx

Σχετικές Οδηγίες ΕΕ

2006/42/ΕΚ (+2009/127/ΕΚ)

2009/125/ΕΚ

2011/65/ΕΕ

2014/30/ΕΕ

Εφαρμοζόμενα εναρμονισμένα πρότυπα

EN IEC 63000: 2018
 EN 55014-1: 2017 + A11: 2020
 EN 55014-2: 2015
 EN 60312-1: 2017
 EN 60335-1
 EN 60335-2-69
 EN 61000-3-2: 2014
 EN 61000-3-3: 2013
 EN 62233: 2008

Εφαρμοζόμενα εθνικά πρότυπα

-

Κανονισμός(οί) σε εφαρμογή
 666/2013

Οι υπογράφωντες ενεργούν κατ' εντολή και με εξουσιοδότηση από το διοικητικό συμβούλιο.



H. Jenner
 Chairman of the Board of Management




S. Reiser
 Director Regulatory Affairs & Certification

Υπεύθυνος τεχνικού φακέλου:

S. Reiser
 Alfred Kärcher SE & Co. KG
 Alfred-Kärcher-Str. 28 - 40
 71364 Winnenden (Germany)
 Τηλ.: +49 7195 14-0
 Φαξ: +49 7195 14-2212
 Winnenden, 2020/10/01

Τεχνικά χαρακτηριστικά

		Kärcher T 10/1 (Adv/ HEPA)	Kärcher T 15/1 (Adv/ HEPA)
Ηλεκτρική σύνδεση			
Τάση δικτύου	V	220-240	220-240
Φάση	~	1	1
Συχνότητα δικτύου	Hz	50-60	50-60
Κατηγορία προστασίας		II	II
Ονομαστική κατανάλωση ισχύος	W	500	500
Στοιχεία ισχύος συσκευής			
Χωρητικότητα δοχείου	l	10	15
Ποσότητα αέρα (μέγ.)	l/s	38	38
Υποπίεση (μέγ.)	kPa (mbar)	18,5 (185)	18,5 (185)
Διαστάσεις και βάρη			
Μήκος x πλάτος x ύψος	mm	430 x 255 x 370	430 x 255 x 420
Τυπικό βάρος λειτουργίας	kg	6,6	6,9
Διάμετρος ελαστικού σωλήνα αναρρόφησης	mm	35	35
Περιβαλλοντικές συνθήκες			
Θερμοκρασία περιβάλλοντος (μέγ.)	°C	+40	+40
Μετρημένες τιμές κατά EN 60335-2-69			
Στάθμη ηχητικής πίεσης L_{pA}	dB(A)	52	52
Αβεβαιότητα K_{pA}	dB(A)	2	2
Στάθμη ηχητικής ισχύος L_{WA}	dB(A)	64	64
Τιμή δονήσεων χεριού-βραχίονα	m/s^2	<2,5	<2,5
Αβεβαιότητα K	m/s^2	0,2	0,2
Καλώδιο τροφοδοσίας			
Τύπος ηλεκτρικού καλωδίου	mm^2	H05VV 2x1,0 GF	H05VV 2x1,0 GF
Αριθμός εξαρτήματος (EU)		6.650-915.0	6.650-915.0
Αριθμός εξαρτήματος (GB)		6.652-282.0	6.652-282.0
Αριθμός εξαρτήματος (CH)		6.652-281.0	6.652-281.0
Μήκος καλωδίου	m	12	12

Με την επιφύλαξη τεχνικών αλλαγών.



THANK YOU!
MERCI! DANKE! ¡GRACIAS!



Registrieren Sie Ihr Produkt und profitieren Sie von vielen Vorteilen.

Register your product and benefit from many advantages.

Enregistrez votre produit et bénéficiez de nombreux avantages.

Registre su producto y aproveche de muchas ventajas.

www.kaercher.com/welcome



Bewerten Sie Ihr Produkt und sagen Sie uns Ihre Meinung.

Rate your product and tell us your opinion.

Évaluer votre produit et dites-nous votre opinion.

Reseñe su producto y díganos su opinión.



www.kaercher.com/dealersearch

Alfred Kärcher SE & Co. KG

Alfred-Kärcher-Str. 28-40

71364 Winnenden (Germany)

