

## KHB 6 Battery KHB 6 Battery Set



Deutsch	4
English	7
Français	11
Italiano	15
Nederlands	18
Español	22
Português	26
Dansk	30
Norsk	33
Svenska	36
Suomi	40
Ελληνικά	43
Türkçe	47
Русский	51
Magyar	55
Čeština	59
Slovenščina	62
Polski	66
Românește	70
Slovenčina	73
Hrvatski	77
Srpski	80
Български	84
Eesti	88
Latviešu	91
Lietuviškai	95
Українська	99
Қазақша	103

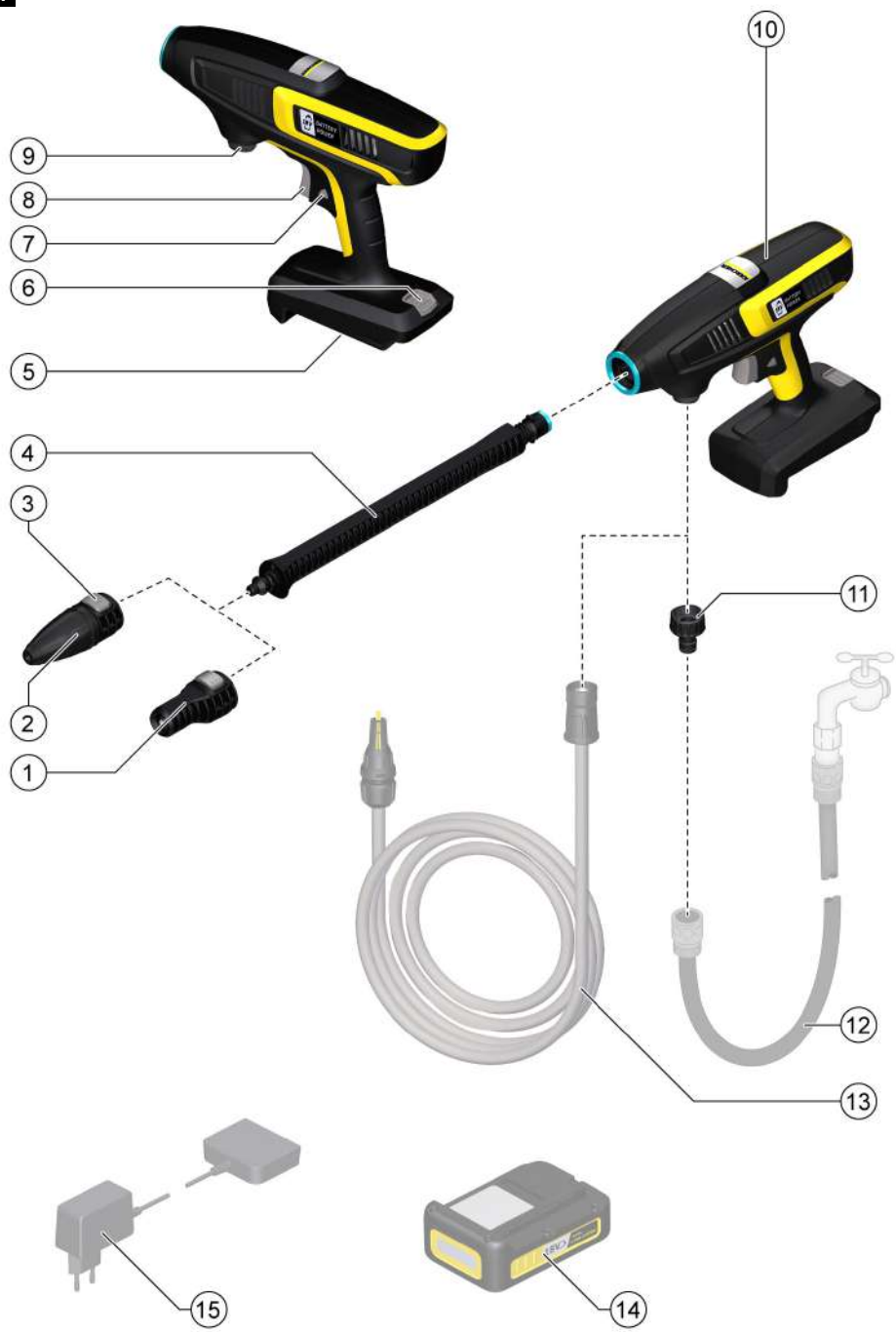


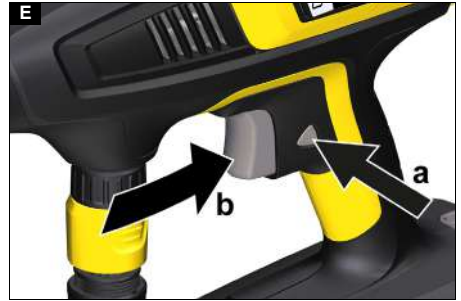
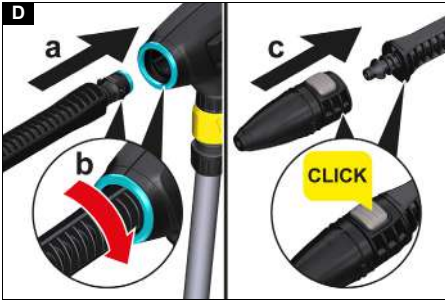
**Register  
your product**

[www.kaercher.com/welcome](http://www.kaercher.com/welcome)



59693400 (02/21)

**A**



## Laite vuotaa

1. Laitteen vähäinen epätiiviyvys johtuu tekniikasta. Jos laite vuotaa paljon, ota yhteyttä valtuutettuun asiakaspalveluun.

## Tekniset tiedot

### Laitteen tehotiedot

Käyttöjännite	V	18
Suojaluokka		III
Toiminta-aika (enintään) täydellä akkulatauksella Battery Power 18/25 -akkupaketilla	min	12

Suurin sallittu paine	MPa	2,4
-----------------------	-----	-----

### Vesiliitäntä

Tulopaine (enint.)	MPa	1,0
Tulolämpötila (enint.)	°C	40
Imunostokorkeus (enint.)	m	0,5

### Mitat ja painot

Paino ilman akkupakettia	kg	1,3
Pituus x leveys x korkeus	mm	302 x 89 x 252

### Määritetyt arvot EN 60335-2-79 mukaan

Käsi-käsivarsi-tärinäarvo	m/s <sup>2</sup>	<2,5
Epävarmuus K	m/s <sup>2</sup>	0,3
Äänenpainetaso L <sub>PA</sub>	dB(A)	69
Epävarmuus K <sub>PA</sub>	dB(A)	3
Äänen tehotaso L <sub>WA</sub> + epävarmuus K <sub>WA</sub>	dB(A)	84

Oikeus teknisiin muutoksiin pidätetään.

## Takuu

Jokaisessa maassa ovat voimassa vastaavan myyntiyhtiön julkaisemat takuehdot. Korjaamme laitteessa mahdollisesti ilmenevät häiriöt takuuajan kuluessa maksutta, jos häiriöiden syynä ovat olleet materiaali- tai valmistusvirheet. Takuutapauksessa pyydämme ottamaan yhteyttä ostosoitteen kanssa jälleenmyyjään tai lähimpään valtuutettuun asiakaspalveluun. (Osoite, katso takasivu)

## EU-vaatimustenmukaisuusvakuutus

Täten vakuutamme, että jäljempänä kuvattu kone vastaa suunnittelultaan ja rakenteeltaan sekä meidän markkinoille tuomanamme mallina EU-direktiivien olennaisia turvallisuus- ja terveysvaatimuksia. Jos konetta muutetaan ilman meidän hyväksyntäämme, tämän vakuutuksen voimassaolo raukeaa.

Tuote: Painepesuri (akkukäyttöinen)

Tyyppi: 1.328-xxx

### Sovellettavat EU-direktiivit

2014/35/EU

2014/30/EU

2011/65/EU

2000/14/EY

### Sovelletut yhdenmukaistetut standardit

EN 60335-1

EN 60335-2-54

EN 62233: 2008

EN 55014-1: 2017

EN 55014-2: 2015

EN IEC 63000:2018

## Sovellettu vaatimustenmukaisuuden arviointimenetelmä

2000/14/EY: liite V

### Äänen tehotaso dB(A)

Mitattu: 81

Taattu: 84

Allekirjoittaneet toimivat yrityksen johdon puolesta ja valtuuttamina.



H. Jenner

Chairman of the Board of Management



S. Reiser

Director Regulatory Affairs & Certification

### Dokumentointivastaava:

S. Reiser

Alfred Kärcher SE & Co. KG

Alfred-Kärcher-Str. 28 - 40

71364 Winnenden (Germany)

Puh.: +49 7195 14-0

Faksi: +49 7195 14-2212

Winnenden, 1.2.2021

## Περιεχόμενα

Υποδείξεις ασφαλείας .....	43
Προβλεπόμενη χρήση .....	44
Προστασία του περιβάλλοντος .....	44
Παρελκόμενα και ανταλλακτικά .....	44
Παραδοτός εξοπλισμός .....	44
Διατάξεις ασφαλείας .....	44
Σύμβολα επάνω στη συσκευή .....	45
Περιγραφή συσκευής .....	45
Θέση σε λειτουργία .....	45
Λειτουργία .....	45
Μεταφορά .....	46
Αποθήκευση .....	46
Φροντίδα και συντήρηση .....	46
Αντιμετώπιση βλαβών .....	46
Τεχνικά στοιχεία .....	46
Εγγύηση .....	47
Δήλωση συμμόρφωσης ΕΕ .....	47

## Υποδείξεις ασφαλείας



Πριν από την πρώτη χρήση της συσκευής, διαβάστε αυτό το πρωτότυπο οδηγίων χρήσης καθώς και το σχετικό πρωτότυπο οδηγιών χρήσης μπαταριών/φορτιστή. Εφαρμόζετε αυτές τις οδηγίες. Φυλάξτε τα εγχειρίδια για μεταγενέστερη χρήση ή για τον επόμενο ιδιοκτήτη.

- Εκτός από τις υποδείξεις στο εγχειρίδιο χρήσης πρέπει να τηρείτε και τους ισχύοντες γενικούς κανονισμούς ασφαλείας και πρόληψης ατυχημάτων.
- Οι προειδοποιητικές πινακίδες και οι πινακίδες υποδείξεων που είναι τοποθετημένες στο εργαλείο, παρέχουν σημαντικές υποδείξεις για την ασφαλή λειτουργία.

## Διαβαθμίσεις κινδύνου

### ⚠ KΙΝΔΥΝΟΣ

- Υπόδειξη άμεσου κινδύνου, ο οποίος οδηγεί σε σοβαρούς τραυματισμούς ή θάνατο.

### ⚠ ΠΡΟΕΙΔΟΠΟΙΗΣΗ

- Υπόδειξη πιθανώς επικίνδυνης κατάστασης, η οποία μπορεί να οδηγήσει σε σοβαρούς τραυματισμούς ή θάνατο.

## ⚠ ΠΡΟΣΟΧΗ

- Υπόδειξη πιθανώς επικίνδυνης κατάστασης, η οποία μπορεί να οδηγήσει σε ελαφρείς τραυματισμούς.

## ΠΡΟΣΟΧΗ

- Υπόδειξη πιθανώς επικίνδυνης κατάστασης, η οποία μπορεί να οδηγήσει σε υλικές ζημιές.

### Γενικές υποδείξεις ασφαλείας

**⚠ ΚΙΝΔΥΝΟΣ** • Κίνδυνος ασφυξίας. Φυλάσσετε τις μεμβράνες συσκευασίας μακριά από παιδιά.

**⚠ ΠΡΟΕΙΔΟΠΟΙΗΣΗ** • Χρησιμοποιείτε το εργαλείο μόνο για τον σκοπό που προορίζεται.

Λαμβάνετε υπόψη τις τοπικές συνθήκες και προσέχετε κατά τη χρήση του εργαλείου την παρουσία άλλων ανθρώπων, και ιδιαίτερα παιδιών. • Άτομα με περιορισμένες σωματικές, αισθητηριακές ή νοητικές ικανότητες ή χωρίς επαρκή πείρα και γνώσεις επιτρέπεται να χρησιμοποιούν τη συσκευή μόνο με επίβλεψη ή αν τους έχει εξηγηθεί από άτομο υπεύθυνο για την ασφάλειά τους ή ασφαλής χρήση της συσκευής και αν κατανοούν τους κινδύνους που μπορούν να προκύψουν από αυτήν. • Τα παιδιά δεν επιτρέπεται να χρησιμοποιήσουν τη συσκευή. • Επιβλέπετε τα παιδιά, ώστε να είστε βέβαιοι ότι δεν παίζουν με τη συσκευή.

**⚠ ΠΡΟΣΟΧΗ** • Οι διατάξεις ασφαλείας χρησιμοποιούν για την προστασία σας. Μην αλλάζετε ή χρησιμοποιείτε ποτέ τις διατάξεις ασφαλείας.

### Λειτουργία

**⚠ ΚΙΝΔΥΝΟΣ** • Απαγορεύεται η λειτουργία σε περιοχές, όπου υφίσταται κίνδυνος έκρηξης. • Κατά τη χρήση της συσκευής σε επικίνδυνους χώρους (π. χ. σε πρατήρια καυσίμων) τηρείτε τους ανάλογους κανονισμούς ασφαλείας.

**⚠ ΠΡΟΕΙΔΟΠΟΙΗΣΗ** • Μην στρέψετε τη ριπή νερού σε ανθρώπους, ζώα, ενεργοποιημένο ηλεκτρικό εξοπλισμό ή χαλαρά αντικείμενα. • Μην ψεκάζετε αντικείμενα που περιέχουν βλαβερά για την υγεία υλικά (π. χ. αμίαντος). • Η συσκευή περιέχει ηλεκτρικά δομικά εξαρτήματα, μην την καθαρίζετε κάτω από τρεχούμενο νερό.

**⚠ ΠΡΟΣΟΧΗ** • Μην χρησιμοποιείτε τη συσκευή, εάν νωρίτερα έχει πέσει, φέρει εμφανείς ζημιές ή παρουσιάζει διαρροές. • Σύμφωνα με τους ισχύοντες κανονισμούς μην χρησιμοποιείτε ποτέ τη συσκευή στο δίκτυο πόσιμου νερού χωρίς διαχωριστική βαλβίδα αντεπιστροφής. Βεβαιωθείτε ότι η σύνδεση της μονάδας κατεργασίας οικιακών υδάτων, με την οποία λειτουργεί η συσκευή καθαρισμού πίεσης, διαθέτει βαλβίδα αντεπιστροφής κατά EN 12729 Τύπου ΒΑ. • Το νερό που ρέει μέσα από μια βαλβίδα αντεπιστροφής θεωρείται μη πόσιμο. • Μην αφήνετε ποτέ τη συσκευή χωρίς επίβλεψη, όσο βρίσκεται σε λειτουργία. • Χρησιμοποιείτε ή αποθηκεύετε τη συσκευή μόνο σύμφωνα με την περιγραφή και/ή τις εικόνες.

**ΠΡΟΣΟΧΗ** • Βλάβες στη συσκευή λόγω ξηρής λειτουργίας. Ενεργοποιείτε τη συσκευή μόνο όταν διασφαλίζεται η τροφοδοσία νερού. • Μην χρησιμοποιείτε τη συσκευή σε θερμοκρασίες κάτω από 0 °C.

### Προβλεπόμενη χρήση

Χρησιμοποιήστε τη συσκευή καθαρισμού πίεσης-μπαταρία αποκλειστικά για οικιακή χρήση. Η συσκευή καθαρισμού πίεσης προορίζεται για τον καθαρισμό μηχανημάτων, οχημάτων, οικοδομών,

εργαλείων, προσώπων, βεραντών, μηχανημάτων κήπου κλπ. με ριπή νερού υψηλής πίεσης.

## Προστασία του περιβάλλοντος



Τα υλικά συσκευασίας είναι ανακυκλώσιμα. Ανακυκλώνετε τις συσκευασίες με περιβαλλοντικά ορθό τρόπο.



Οι ηλεκτρικές και ηλεκτρονικές συσκευές περιέχουν πολύτιμα ανακυκλώσιμα υλικά και, συχνά, επίσης εξαρτήματα όπως μπαταρίες απλές, επαναφορτιζόμενες ή λάδια, που σε περίπτωση λανθασμένης χρήσης ή απόρριψης μπορούν να θέσουν σε κίνδυνο την ανθρώπινη υγεία και το περιβάλλον. Ωστόσο, αυτά τα συστατικά είναι απαραίτητα για τη σωστή λειτουργία της συσκευής. Οι συσκευές που φέρουν αυτό το σύμβολο δεν επιτρέπεται να απορριπτούν μαζί με τα οικιακά απορρίμματα.



Εργασίες καθαρισμού που παράγουν ελαιούχα υγρά απόβλητα, π.χ. πλύση κινητήρων ή της κάτω πλευράς οχημάτων, μπορούν να εκτελούνται μόνο σε θέσεις πλυντηρίου που είναι εξοπλισμένες με διαχωριστή λαδιού.



Η λήψη νερού από δημόσιες πηγές δεν επιτρέπεται σε ορισμένες χώρες.

### Υποδείξεις σχετικά με συστατικά (REACH)

Ενημερωμένες πληροφορίες σχετικά με τα συστατικά θα βρείτε στη διεύθυνση: [www.kaercher.de/REACH](http://www.kaercher.de/REACH)

## Παρελκόμενα και ανταλλακτικά

Χρησιμοποιείτε μόνο γνήσια παρελκόμενα και γνήσια ανταλλακτικά, καθώς αυτά εγγυώνται την ασφαλή και απρόσκοπτη λειτουργία της συσκευής.

Πληροφορίες σχετικά με τα παρελκόμενα και τα ανταλλακτικά θα βρείτε στη διεύθυνση [www.kaercher.com](http://www.kaercher.com).

### Ειδικό εξάρτημα

Χρησιμοποιήστε μόνο προαιρετικά ειδικά παρελκόμενα με την επίκετα "Handheld" και ένα μπλε βύσμα.

### Οδηγίες για συστοιχία μπαταριών και φορτιστή μπαταρίας

Τα ακόλουθα είναι διαθέσιμα ως ειδικά παρελκόμενα:

- Οι μπαταρίες / φορτιστές που δεν περιλαμβάνονται στον παραδοτέο εξοπλισμό ή που απαιτούνται επιπλέον
- Ένας ταχυφορτιστής και μια συστοιχία μπαταριών με μεγαλύτερη χωρητικότητα

## Παραδοτέος εξοπλισμός

Ο παραδοτέος εξοπλισμός της συσκευής απεικονίζεται επάνω στη συσκευασία. Κατά την αφαίρεση από τη συσκευασία ελέγξτε την πληρότητα των περιεχομένων. Σε περίπτωση που λείπουν παρελκόμενα ή έχουν προκληθεί ζημιές κατά τη μεταφορά, ενημερώστε τον προμηθευτή σας.

## Διατάξεις ασφαλείας

### Ασφάλιση διακόπτη συσκευής

Η ασφάλιση κλειδώνει τον διακόπτη συσκευής και αποτρέπει την ακούσια ενεργοποίηση της συσκευής.

## Σύμβολα επάνω στη συσκευή



Η συσκευή δεν επιτρέπεται να συνδέεται άμεσα στο δημόσιο δίκτυο πόσιμου νερού.

## Περιγραφή συσκευής

Σε αυτές τις οδηγίες λειτουργίας περιγράφεται ο μέγιστος δυνατός εξοπλισμός. Στο παραδοτέο υλικό υπάρχουν διαφορές ανάλογα με το μοντέλο (ανατρέξτε στη συσκευασία).

### Σχήματα στη σελίδα διαγραμμάτων Εικόνα Α

- 1 Μπτεκ επίπεδης ριπής για κανονικές εργασίες καθαρισμού
- 2 Τούρμπο μπτεκ για επίμονους ρύπους
- 3 Ξεκλειδωμά ακροφυσίου
- 4 Σωλήνας ψεκασμού
- 5 Πινακίδα τύπου
- 6 Πλήκτρο απασφάλισης μπαταριών
- 7 Ασφάλιση διακόπτη συσκευής
- 8 Διακόπτης λειτουργίας
- 9 Σύνδεση νερού με λεπτό φίλτρο
- 10 Συσκευή καθαρισμού πίεσης-μπαταρία
- 11 Σύνδεσμος για τη σύνδεση νερού
- 12 \*\*Λάστιχο κήπου (ενισχυμένο με ύφασμα, διάμετρος τουλάχιστον 1/2 ίντσες (13 mm), μήκος τουλάχιστον 7,5 m, με ταχυσύνδεσμο που διατίθεται στο εμπόριο)
- 13 \*\*Σωλήνας αναρρόφησης KÄRCHER SH 5 Handheld για παροχή νερού από ανοιχτά δοχεία
- 14 \*Μπαταρίες Battery Power 18/25
- 15 \*Βασικός φορτιστής Battery Power 18 V

\* Προαιρετικά, \*\* επιπρόσθετως απαραίτητα

### Μπαταρίες

Η συσκευή μπορεί να λειτουργεί μόνο με δύο συστοιχίες μπαταριών 18 V Kärcher Battery Power .

## Θέση σε λειτουργία

### Φόρτιση συστοιχίας μπαταριών

1. Φορτίστε τη συστοιχία μπαταριών (βλ. οδηγίες λειτουργίας για τη συστοιχία μπαταριών).

### Τοποθέτηση μπαταριών

1. Ωθήστε τη συστοιχία μπαταριών στην υποδοχή της συσκευής, μέχρι να ακούσετε τον ήχο εφαρμογής.

### Εικόνα Β

### Παροχή νερού

Για τις τιμές σύνδεσης βλέπε την πινακίδα τύπου ή το κεφάλαιο *Τεχνικά στοιχεία*.

Τηρείτε τους κανονισμούς της υπηρεσίας υδροδότησης.

### Σύνδεση σε αγωγό νερού

1. Βιδώστε τον σύνδεσμο στη σύνδεση νερού της συσκευής.  
**Εικόνα C**
2. Σύνδεστε το λάστιχο κήπου (δεν περιλαμβάνεται στον παραδοτέο εξοπλισμό) στον συμπλέκτη στη σύνδεση νερού.
3. Σύνδεστε το λάστιχο κήπου στην τροφοδοσία νερού.
4. Ανοίξτε εντελώς τη βρύση.

### Αναρρόφηση νερού από ανοιχτά δοχεία

Η παρούσα συσκευή καθαρισμού πίεσης ενδείκνυται για χρήση με τον εύκαμπτο σωλήνα αναρρόφησης KÄRCHER SH 5 Handheld (ειδικά παρελκόμενα, κωδ. παραγγελίας 2.644-124,0) για αναρρόφηση επιφανειακών υδάτων, π.χ., από δοχεία όμβριων

υδάτων ή μικρές λίμνες (μέγιστο ύψος αναρρόφησης, βλέπε κεφάλαιο *Τεχνικά στοιχεία*).

Κατά τη λειτουργία αναρρόφησης δεν χρειάζεται ο σύνδεσμος για τη σύνδεση νερού.

1. Γεμίστε τον ελαστικό σωλήνα αναρρόφησης με νερό.
2. Βιδώστε τον ελαστικό σωλήνα αναρρόφησης στην υποδοχή νερού της συσκευής και αναρτήστε τον σε μια πηγή νερού (για παράδειγμα στο δοχείο όμβριων υδάτων).
3. Εξεραρώστε τον εύκαμπτο σωλήνα αναρρόφησης.

### Υπόδειξη

*Εάν είναι απαραίτητα, αφαιρέστε τον σωλήνα ψεκασμού πριν εξεραρώσετε τον εύκαμπτο σωλήνα αναρρόφησης.*

- a Ενεργοποιήστε τη συσκευή, βλ. Κεφάλαιο *Εκκίνηση μηχανήματος*.
- b Λειτουργήστε τη συσκευή έως ότου δεν φαίνονται άλλες φυσαλίδες αέρα στον σωλήνα αναρρόφησης.
- c Αφήστε ελεύθερο τον διακόπτη λειτουργίας.
- d Ασφαλίστε τον διακόπτη της συσκευής με την ασφάλιση.

### Τοποθετήστε τον σωλήνα ψεκασμού και το ακροφύσιο

1. Σύνδεστε τον επιθυμητό σωλήνα ψεκασμού και στερεώστε τον περιστρεφόντας τον κατά 90°.
2. Σπρώξτε το επιθυμητό ακροφύσιο στον σωλήνα ψεκασμού μέχρι να ακουστεί ο ήχος ασφάλισης στη θέση του.

### Εικόνα D

### Υπόδειξη

*Για να αποσυνδέσετε το ακροφύσιο, πατήστε την απασφάλιση του ακροφυσίου προς τα κάτω και τραβήξτε το.*

## Λειτουργία

### ΠΡΟΣΟΧΗ

#### Ξηρή λειτουργία της αντλίας

*Πρόκληση ζημιών στη συσκευή*

*Αν δεν αναπτυχθεί πίεση στη συσκευή μέσα σε 2 λεπτά, απενεργοποιήστε τη συσκευή και ενεργήστε σύμφωνα με τις υποδείξεις στο κεφάλαιο *Αντιμετώπιση βλαβών*.*

### Εκκίνηση μηχανήματος

1. Αφήστε την ασφάλιση του διακόπτη συσκευής.

### Εικόνα E

2. Πιέστε τον διακόπτη λειτουργίας.

### Λειτουργία με απορρυπαντικό

### Υπόδειξη

*Για τη φροντίδα του οχήματος, η KÄRCHER σάς προσφέρει φιάλες ψεκασμού καθαριστικού.*

### Συνιστώμενη μέθοδος καθαρισμού

1. Ψεκάστε λίγο απορρυπαντικό στη στεγνή επιφάνεια και αφήστε να δράσει (να μη στεγνώσει).
2. Ξεπλύνετε τους διαλυμένους ρύπους με ριπή πίεσης.

### Διακοπή λειτουργίας

1. Αφήστε ελεύθερο τον διακόπτη λειτουργίας.
2. Ασφαλίστε τον διακόπτη της συσκευής με την ασφάλιση.

### Αφαίρεση μπαταρίας

### Υπόδειξη

*Σε περίπτωση μη χρήσης για μεγάλα διαστήματα αφαιρέστε την μπαταρία από τη συσκευή και προστατέψτε την από αναρμόδια χρήση.*

1. Για να απασφαλίσετε την μπαταρία πιέστε το πλήκτρο απασφάλισης προς τα κάτω.
2. Αφαιρέστε την μπαταρία από τη συσκευή.

**Εικόνα F**

### Τερματισμός λειτουργίας

1. Αφήστε ελεύθερο τον διακόπτη λειτουργίας.
2. Κλείστε τη βρύση.
3. Πιέστε τον διακόπτη λειτουργίας.  
Η υπέρυσσα πίεση στη συσκευή μειώνεται.
4. Αποσυνδέστε τη συσκευή από την παροχή νερού.
5. Ασφαλίστε τον διακόπτη της συσκευής με την ασφάλιση.
6. Αφαιρέστε την μπαταρία (βλ. Κεφάλαιο *Αφαίρεση μπαταρίας*).

## Μεταφορά

### ⚠ ΠΡΟΣΟΧΗ

**Μη τήρηση των οδηγιών σχετικά με το βάρος**

**Κίνδυνος τραυματισμού και πρόκλησης ζημιών**  
Κατά τη μεταφορά προσέξτε το βάρος του μηχανήματος.

1. Κατά τη μεταφορά σε οχήματα στερεώστε τη συσκευή έναντι ολίσθησης και ανατροπής.

## Αποθήκευση

### ⚠ ΠΡΟΣΟΧΗ

**Μη τήρηση των οδηγιών σχετικά με το βάρος**

**Κίνδυνος τραυματισμού και πρόκλησης ζημιών**  
Κατά την αποθήκευση προσέξτε το βάρος της συσκευής.

- Αποθηκεύετε τη συσκευή μόνο σε εσωτερικούς χώρους.
- Τοποθετήστε τη συσκευή πάνω σε μια επίπεδη επιφάνεια.

## Φροντίδα και συντήρηση

### ⚠ ΚΙΝΔΥΝΟΣ

**Λανθασμένος καθαρισμός**

*Βραχυκύκλωμα*

*Πριν από κάθε εργασία στη συσκευή, απενεργοποιείτε τη συσκευή και αποσυνδέετε τις μπαταρίες.*

*Μην καθαρίζετε τη συσκευή με έναν σωλήνα νερού ή με δέσμη νερού υψηλής πίεσης.*

### ΠΡΟΣΟΧΗ

**Λανθασμένος καθαρισμός**

**Κίνδυνος πρόκλησης ζημιών.**

**Μην χρησιμοποιείτε ποτέ σκληρά ή καυστικά καθαριστικά υλικά.**

Η συσκευή δεν χρειάζεται συντήρηση.

### Καθαρισμός συσκευής

1. Καθαρίζετε τη συσκευή με ένα υγρό πανί.

### Καθαρισμός φίλτρου στη σύνδεση νερού

### ΠΡΟΣΟΧΗ

**Χαλασμένη σήτα στη σύνδεση νερού**

**Πρόκληση ζημιών στη συσκευή από βρώμικο νερό**

**Ελέγξτε τη σήτα για ζημιές προτού την τοποθετήσετε στη σύνδεση νερού.**

Καθαρίστε, αν χρειάζεται, το φίλτρο στη σύνδεση νερού.

1. Αφαιρέστε τον σύνδεσμο από την υποδοχή νερού.
2. Τραβήξτε έξω τη σήτα.
3. Καθαρίστε το φίλτρο με τρεχούμενο νερό.
4. Τοποθετήστε το φίλτρο στην υποδοχή νερού.

## Αντιμετώπιση βλαβών

### ⚠ ΚΙΝΔΥΝΟΣ

**Άγγισμα εξαρτημάτων που διαρρέονται από ρεύμα**

*Κίνδυνος ηλεκτροπληξίας*

*Πριν από κάθε εργασία στη συσκευή, απενεργοποιείτε τη συσκευή και αποσυνδέετε τις μπαταρίες.*

*Αναθεύετε τις εργασίες επισκευής και τις εργασίες σε ηλεκτρικά δομικά εξαρτήματα μόνο στο εξουσιοδοτημένο τμήμα εξυπηρέτησης πελατών.*

Με τη βοήθεια του παρακάτω πίνακα μπορείτε να αντιμετωπίσετε μόνοι σας απλές βλάβες.

Εάν έχετε αμφιβολίες, παρακαλούμε απευθυνθείτε στο εξουσιοδοτημένο τμήμα εξυπηρέτησης πελατών.

### Η συσκευή δεν λειτουργεί

Οι μπαταρίες δεν κάθονται σωστά στη συσκευή

1. Ωθήστε τη συστοιχία μπαταριών στην υποδοχή της συσκευής, μέχρι να ακούσετε τον ήχο εφαρμογής.

Η κατάσταση φόρτισης των μπαταριών είναι πολύ χαμηλή

1. Φορτίστε την μπαταρία.

Οι μπαταρίες υπερθερμαίνονται

1. Αφαιρέστε τη συστοιχία μπαταριών από τη συσκευή και αφήστε την να κρυώσει.

2. Μην αφήνετε τη συσκευή και τη συστοιχία μπαταριών στον ήλιο.

Η συστοιχία μπαταριών ή ο φορτιστής είναι ελαττωματικοί

1. Αντικαταστήστε τη συστοιχία μπαταριών ή τον φορτιστή.

### Η συσκευή απενεργοποιείται αυτοδύναμα

Υπερθέρμανση της συσκευής ή της μπαταρίας

1. Αφήστε τη συσκευή ή την μπαταρία να κρυώσει.

### Η συσκευή δεν παράγει πίεση

Το ακροφύσιο είναι βρώμικο

1. Απομακρύνετε τη ρύπανση από την οπή μπεκ με μια βελόνα.

2. Ξεπλύνετε από μπροστά με νερό το ακροφύσιο.

Η παροχή νερού είναι πολύ μικρή

1. Ανοίξτε εντελώς τη βρύση.

2. Ελέγξτε αν είναι επαρκής η παροχή νερού.

3. Ελέγξτε το φίλτρο λεπτόκοκκων ρύπων στη σύνδεση νερού.

### Μη στεγανή συσκευή

1. Μια μικρή διαρροή στη συσκευή θεωρείται φυσιολογική για τεχνικούς λόγους. Σε περίπτωση έντονης διαρροής, ενημερώστε την εξουσιοδοτημένη υπηρεσία εξυπηρέτησης πελατών.

## Τεχνικά στοιχεία

### Στοιχεία ισχύος συσκευής

Τάση λειτουργίας	V	18
Κατηγορία προστασίας		III
Χρόνος λειτουργίας (μέγ.) κατά την πλήρη φόρτιση της συστοιχίας μπαταριών με συστοιχία μπαταριών Battery Power 18/25	min	12
Μέγ. επιτρεπτή πίεση	MPa	2,4

### Σύνδεση νερού

Πίεση παροχής (μέγ.)	MPa	1,0
Θερμοκρασία παροχής (μέγ.)	°C	40
Ύψος αναρρόφησης (μέγ.)	m	0,5

### Διαστάσεις και βάρη

Βάρος χωρίς μπαταρίες	kg	1,3
Μήκος x πλάτος x ύψος	mm	302 x 89 x 252

### Μετρημένες τιμές κατά EN 60335-2-79

Τιμή δονήσεων χειριού-βραχίονα	m/s <sup>2</sup>	<2,5
Αβεβαιότητα K	m/s <sup>2</sup>	0,3
Στάθμη ηχητικής πίεσης L <sub>PA</sub>	dB(A)	69
Αβεβαιότητα K <sub>PA</sub>	dB(A)	3
Στάθμη ηχητικής ισχύος L <sub>WA</sub> +	dB(A)	84
Αβεβαιότητα K <sub>WA</sub>		

Με την επιφύλαξη τεχνικών αλλαγών.

## Εγγύηση

Σε κάθε χώρα ισχύουν οι όροι εγγύησης οι οποίοι εκδίδονται από την αρμόδια εταιρεία διανομής μας. Τυχόν βλάβες στη συσκευή σας επιδιορθώνονται από εμάς χωρίς χρέωση εντός της προθεσμίας εγγύησης, εφόσον οφείλονται σε σφάλμα υλικού ή κατασκευής. Σε περίπτωση εγγύησης απευθυνθείτε στον προμηθευτή σας ή το πλησιέστερο εξουσιοδοτημένο τμήμα εξυπηρέτησης πελατών, προσκομίζοντας το παραστατικό της αγοράς.  
(για διευθύνσεις βλέπε την πίσω σελίδα)

## Δήλωση συμμόρφωσης ΕΕ

Με το παρόν δηλώνουμε ότι η παρακάτω μηχανή λόγω του σχεδιασμού και του τύπου κατασκευής της καθώς και στην έκδοσή την οποία έχουμε διαθέσει στην αγορά πληροί τις σχετικές βασικές απαιτήσεις για την ασφάλεια και την υγεία των Οδηγών ΕΕ. Σε περίπτωση τροποποίησης της μηχανής που δεν έχει συμφωνηθεί με εμάς, αυτή η δήλωση ακυρώνεται.

Προϊόν: Συσκευή καθαρισμού με πίεση (μπαταρίας)

Τύπος: 1.328-xxx

### Σχετικές Οδηγίες ΕΕ

2014/35/ΕΕ

2014/30/ΕΕ

2011/65/ΕΕ

2000/14/ΕΚ

### Εφαρμοζόμενα εναρμονισμένα πρότυπα

EN 60335-1

EN 60335-2-54

EN 62233: 2008

EN 55014-1: 2017

EN 55014-2: 2015

EN IEC 63000:2018

### Εφαρμοζόμενη διαδικασία αξιολόγησης

#### συμμόρφωσης

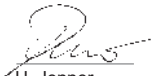
2000/14/ΕΚ: Παράρτημα V

#### Στάθμη ηχητικής ισχύος dB(A)

Μετρημένη: 81

Εγγυημένη: 84

Οι υπογράφοντες ενεργούν κατ' εντολή και με πληρεξούσιο από τη διεύθυνση της εταιρείας.



H. Jenner

Chairman of the Board of Management



S. Reiser

Director Regulatory Affairs & Certification

Πληρεξούσιο τεκμηρίωσης:

S. Reiser

Alfred Kärcher SE & Co. KG

Alfred-Kärcher-Str. 28 - 40

71364 Winnenden (Germany)

Τηλ.: +49 7195 14-0

Φαξ: +49 7195 14-2212

Winnenden, 2021/02/01

## İçindekiler

Güvenlik bilgileri .....	47
Amaca uygun kullanım .....	48
Çevre koruma .....	48
Aksesuarlar ve yedek parçalar .....	48
Teslimat kapsamı .....	48
Güvenlik tertibatları .....	48
Cihazdaki simgeler .....	48
Cihaz açıklaması .....	48
İşletme alma .....	49
İşletim .....	49
Taşıma .....	49
Depolama .....	49
Koruma ve bakım .....	49
Arıza durumunda yardım .....	50
Teknik bilgiler .....	50
Garanti .....	50
AB Uygunluk Beyanı .....	50

## Güvenlik bilgileri



Cihazı ilk defa kullanmadan önce orijinal işletim kılavuzunu ve ekli akü paketi /şarj aleti orijinal işletim kılavuzunu okuyun.

Bu bilgilere göre hareket edin. Kılavuzları daha sonra tekrar kullanmak ya da cihazın sonraki kullanıcılarına iletmek üzere saklayın.

- İşletim kılavuzundaki uyarıların yanında yasa koyucunun belirlediği güvenlik ve kaza önleme yönetmeliğine dikkate alınmalısınız.
- Cihazı takılı olan uyari ve bilgi levhaları, tehlikesiz bir işletim için önemli bilgiler verir.

### Tehlike kademeleri

#### ⚠ TEHLİKE

- Ağır bedensel yaralanmalar ya da ölüme neden olan direkt bir tehlikeye yönelik uyari.

#### ⚠ UYARI

- Ağır bedensel yaralanmalar ya da ölüme neden olabilecek olası tehlikeli bir duruma yönelik uyari.

#### ⚠ TEDBİR

- Hafif yaralanmalara neden olabilecek olası tehlikeli bir duruma yönelik uyari.

#### DIKKAT

- Maddi hasarlara neden olabilecek olası tehlikeli bir duruma yönelik uyari.

### Genel güvenlik bilgileri

- ⚠ **TEHLİKE** • Boğulma tehlikesi. Ambalaj folyolarını çocuklardan uzak tutunuz.

- ⚠ **UYARI** • Cihazı sadece amacına uygun bir şekilde kullanın. Yerel koşulları dikkate alın ve cihazla çalışmalar esnasında üçüncü şahıslara ve özellikle çocuklara dikkat edin. • Fiziksel, duyuşsal veya zihinsel kabiliyetleri azalmış veya deneyim ve bilgi eksikliği olan kişiler, yalnızca düzgün şekilde gözetim altında tutulmaları ya da güvenlik konusunda eğitilmiş bir kişi tarafından cihazın güvenli kullanımı ile ilgili talimat almaları ve ortaya çıkan tehlikeleri anlamaları durumunda cihazı kullanabilirler. • Çocukların bu cihazı kullanması ya-





**THANK YOU!**  
**MERCI! DANKE! ¡GRACIAS!**



Registrieren Sie Ihr Produkt und profitieren Sie von vielen Vorteilen.

Register your product and benefit from many advantages.

Enregistrez votre produit et bénéficiez de nombreux avantages.

Registre su producto y aproveche de muchas ventajas.

**[www.kaercher.com/welcome](http://www.kaercher.com/welcome)**



Bewerten Sie Ihr Produkt und sagen Sie uns Ihre Meinung.

Rate your product and tell us your opinion.

Évaluer votre produit et dites-nous votre opinion.

Reseñe su producto y díganos su opinión.



**[www.kaercher.com/dealersearch](http://www.kaercher.com/dealersearch)**

**Alfred Kärcher SE & Co. KG**

Alfred-Kärcher-Str. 28-40

71364 Winnenden (Germany)

Tel.: +49 7195 14-0

Fax: +49 7195 14-2212

