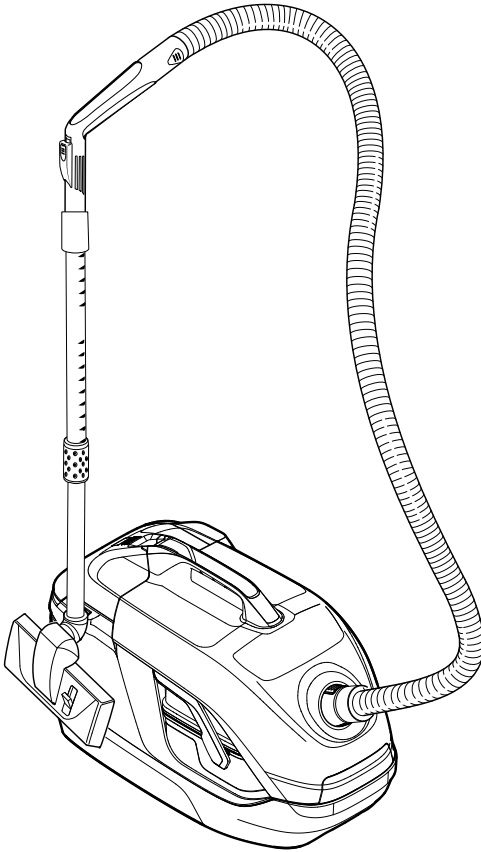


DS 6 DS 6 Premium



Deutsch	5
English	10
Français	14
Italiano	19
Nederlands	24
Español	28
Português	32
Dansk	36
Norsk	40
Svenska	44
Suomi	48
Ελληνικά	52
Türkçe	57
Русский	61
Magyar	66
Čeština	70
Slovenščina	74
Polski	78
Românește	83
Slovenčina	88
Hrvatski	92
Srpski	96
Български	100
Eesti	105
Latviešu	109
Lietuviškai	113
Українська	117
Қазақша	122
العربية	131



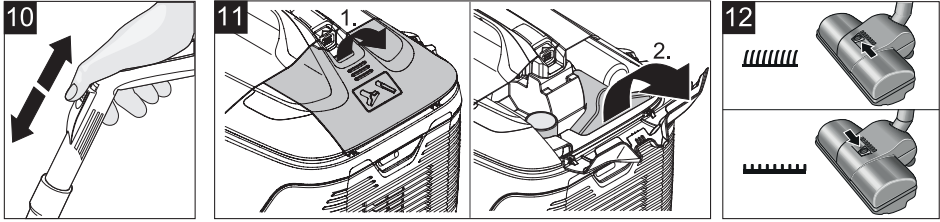
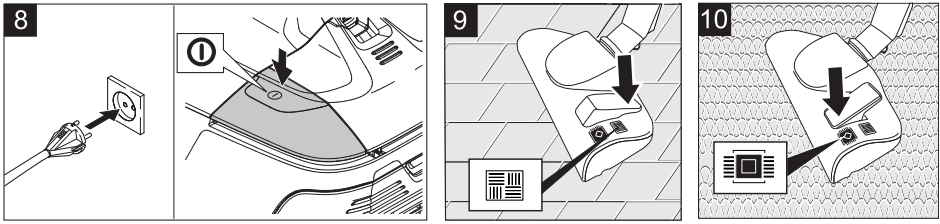
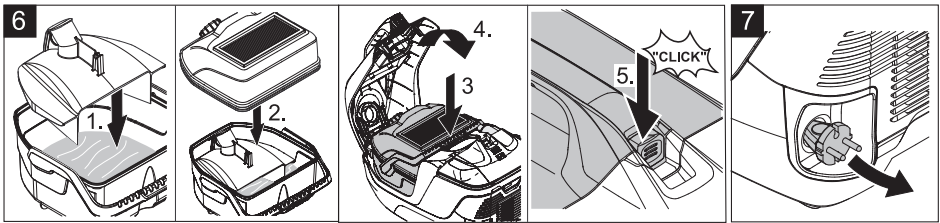
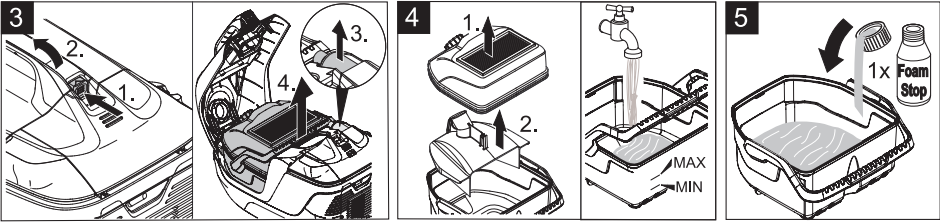
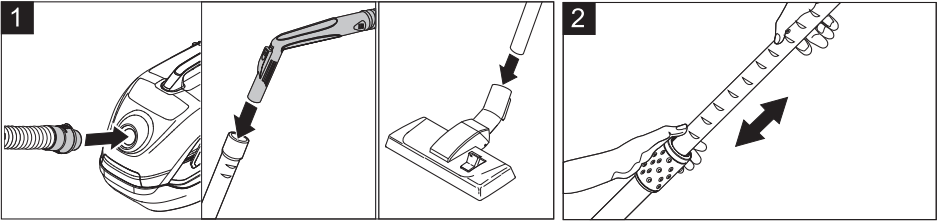
Register
your product

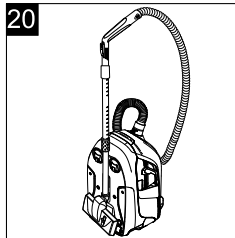
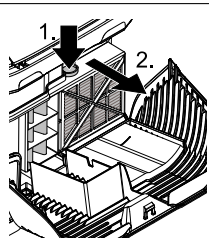
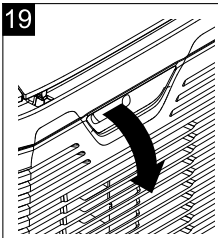
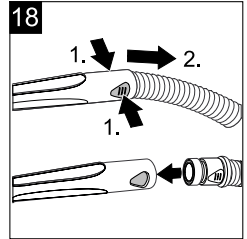
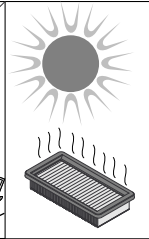
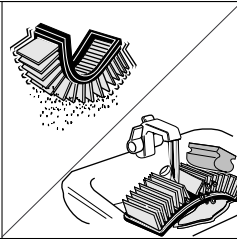
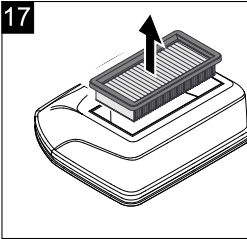
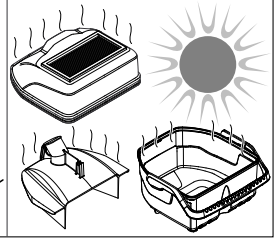
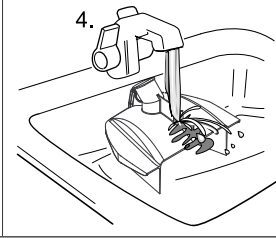
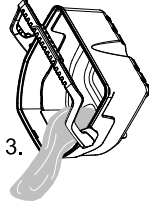
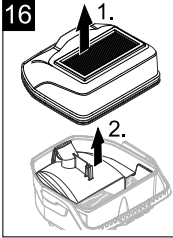
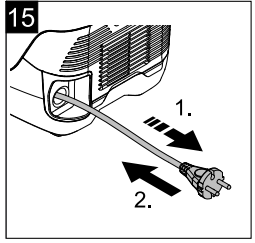
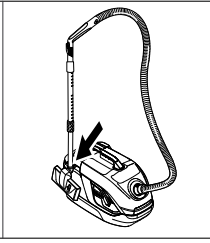
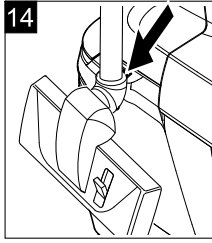
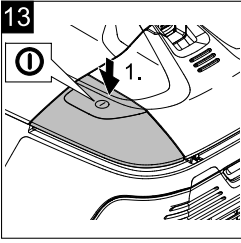
www.kaercher.com/welcome

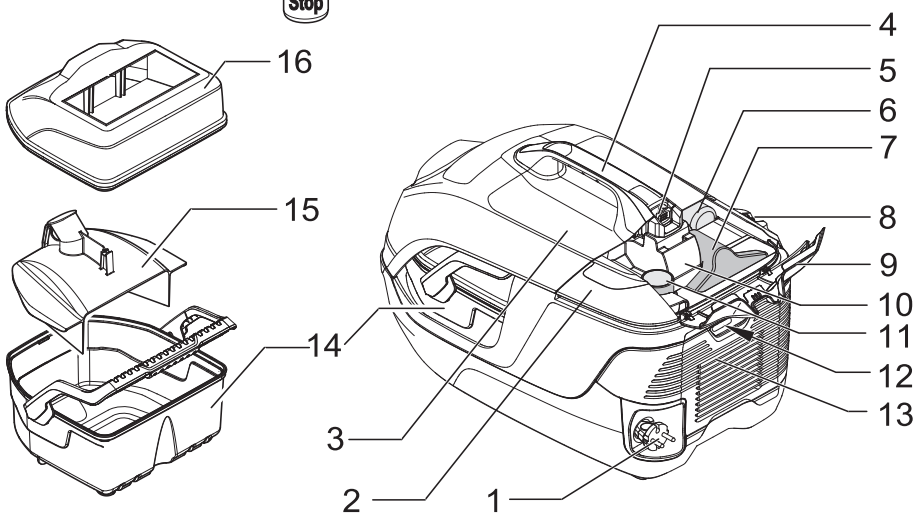
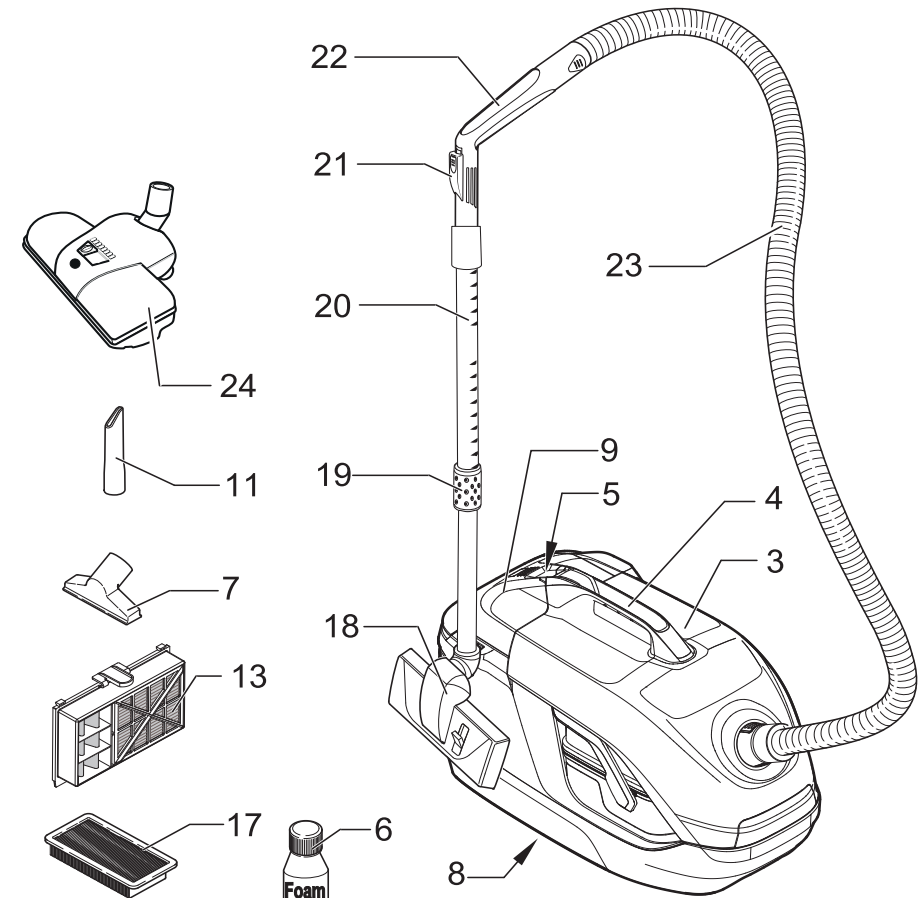
EAC



59787850 (07/22)







Πίνακας περιεχομένων

Γενικές υποδείξεις	EL	5
Υποδείξεις ασφαλείας	EL	5
Περιγραφή συσκευής	EL	6
Ενεργοποίηση / Λειτουργία	EL	6
Φροντίδα, Συντήρηση	EL	8
Τεχνικά χαρακτηριστικά	EL	8
Βοήθεια για την αντιμετώπιση βλαβών	EL	9

Γενικές υποδείξεις



Πριν χρησιμοποιήσετε τη συσκευή σας για πρώτη φορά, διαβάστε το παρόν πρωτότυπο εγχειρίδιο οδηγιών χρήσης, ενεργήστε σύμφωνα με αυτό και φυλάξτε το για μελλοντική χρήση ή για τον επόμενο ιδιοκτήτη.

Χρήση σύμφωνα με τους κανονισμούς

Η παρούσα συσκευή σχεδιάστηκε ειδικά για ιδιωτική χρήση και δεν είναι σε θέση να ανταποκριθεί στις καταπονήσεις που συνεπάγεται μία ενδεχόμενη επαγγελματική της χρήση.

Η συσκευή προορίζεται για χρήση όπως περιγράφεται στις παρούσες οδηγίες χρήσης και στις υποδείξεις ασφαλείας ως ηλεκτρική σκούπα αναρρόφησης στεγνών ρύπων.

Προαιρετικά μπορούν να αναρροφηθούν και μικρές ποσότητες υγρών.

– Χρησιμοποιείτε αυτή τη συσκευή μόνον με γεμάτο το δοχείο φίλτρου νερού

Ο κατασκευαστής δεν ευθύνεται για ενδεχόμενες ζημιές, που οφείλονται σε μη ενδεδειγμένη χρήση ή σε λάθος χειρισμό.

Περιγραφή και τρόπος δράσης

Το σύστημα φίλτρων τριών σταδίων της ηλεκτρικής σκούπας φίλτρου νερού, το οποίο αποτελείται από φίλτρο νερού, ενδιάμεσο φίλτρο και φίλτρο HEPA, διατηρεί * 99,95% / 99,5% του συνόλου αναρροφάται σε σωματίδια άνω των 0,3 µm. Αυτό που ρέει έξω είναι ένας φρέσκος, καθαρός αέρας εξάτμισης. Δεδομένου ότι το νερό στο φίλτρο νερού δεσμεύει τα σωματίδια βρωμιάς, δεν αναδύεται σκόνη όταν αδειάζει το νερό. Έτσι, η συσκευή είναι επίσης κατάλληλη για πάσχοντες από αλλεργία.

* Τιμές - ανάλογα με τον τύπο της συσκευής

Προστασία περιβάλλοντος



Τα υλικά συσκευασίας είναι ανακυκλώσιμα. Μην πετάτε τη συσκευασία στα οικιακά απορρίμματα, αλλά παραδώστε την προς ανακύ-

κλωση.



Οι παλιές συσκευές περιέχουν ανακυκλώσιμα υλικά, τα οποία θα πρέπει να παραδίδονται προς επαναχρησιμοποίηση. Για το λόγο αυτό αποσύρουμε τις παλιές συσκευές με κατάλληλες διαδικασίες συγκέντρωσης αποβλήτων.

Οι ηλεκτρικές και οι ηλεκτρονικές συσκευές συχνά περιλαμβάνουν εξαρτήματα, που σε περίπτωση λανθασμένης μεταχείρισης ή απόρριψης μπορούν να αποτελέσουν εστία κινδύνου για την υγεία και το περιβάλλον. Αυτά τα εξαρτήματα είναι όμως απαραίτητα για τη σωστή λειτουργία της συσκευής. Οι συσκευές που φέρουν

αυτό το σύμβολο δεν επιτρέπεται να πετιούνται στα σκουπίδια.

Υποδείξεις για τα συστατικά (REACH)

Ενημερωμένες πληροφορίες για τα συστατικά μπορείτε να βρείτε στη διεύθυνση:

www.kaercher.com/REACH

Απόρριψη του φίλτρου και του βρώμικου νερού

Τα φίλτρα κατασκευάζονται από υλικά που είναι συμβατά με το περιβάλλον. Εάν δεν περιέχουν αναρροφώμενα υλικά, τα οποία δεν επιτρέπεται να καταλήξουν στους κάδους οικιακών απορριμμάτων, μπορείτε να τα διαθέσετε στο σύστημα οικιακών απορριμμάτων.

Το βρώμικο νερό μπορεί να διατεθεί μέσω του συστήματος αποχέτευσης υπό την προϋπόθεση ότι δεν περιέχει απαγορευμένες ουσίες.

Συσκευασία

Το παραδοτέο υλικό της συσκευής απεικονίζεται στη συσκευασία. Κατά την αποσυσκευασία ελέγξτε το περιεχόμενο της ως προς την πληρότητα.

Εάν λείπουν εξαρτήματα ή έχουν προκληθεί ζημιές κατά τη μεταφορά, παρακαλούμε ενημερώστε τον προμηθευτή σας.

Εγγύηση

Σε κάθε χώρα ισχύουν οι όροι εγγύησης που εκδόθηκαν από την αρμόδια εταιρία μας προώθησης πωλήσεων. Αναλαμβάνουμε τη δωρεάν αποκατάσταση οποιασδήποτε βλάβης στη συσκευή σας, εφόσον οφείλεται σε αστοχία υλικού ή κατασκευαστικό σφάλμα, εντός της προθεσμίας που ορίζεται στην εγγύηση. Σε περίπτωση που επιθυμείτε να κάνετε χρήση της εγγύησης, παρακαλούμε απευθυνθείτε με την απόδειξη αγοράς στο κατάστημα από το οποίο προμηθευτήκατε τη συσκευή ή στην πλησιέστερη εξουσιοδοτημένη υπηρεσία τεχνικής εξυπηρέτησης πελατών μας.

Υπηρεσία εξυπηρέτησης πελατών

Σε περίπτωση αιτηριών ή βλαβών μπορείτε να απευθυνθείτε στο πλησιέστερο υποκατάστημα του Οίκου KÄRCHER, το οποίο θα σας βοηθήσει ευχαρίστως. (Για τη διεύθυνση βλ. στην πίσω σελίδα)

Εξαρτήματα και ανταλλακτικά

Χρησιμοποιείτε μόνο γνήσια παρελκόμενα και ανταλλακτικά τα οποία διασφαλίζουν την ασφαλή και απρόσκοπτη λειτουργία της συσκευής.

Πληροφορίες για παρελκόμενα και ανταλλακτικά θα βρείτε στη διεύθυνση www.kaercher.com.

Υποδείξεις ασφαλείας

⚠ ΚΙΝΔΥΝΟΣ

- Συνδέετε τη συσκευή μόνο σε εναλλασσόμενο ρεύμα. Η τάση πρέπει να συμφωνεί με την πινακίδα τύπου της συσκευής.
- Μην αγγίζετε ποτέ με βρεγμένα χέρια το ρευματολήπτη και την πρίζα.
- Μην βγάζετε τον ρευματολήπτη από την πρίζα τραβώντας τον από το καλώδιο σύνδεσης.
- Πριν από κάθε λειτουργία της συσκευής ελέγχετε το καλώδιο ρεύματος και το φως για τυχόν ζημιές. Αναθέτετε αμέσως σε εξουσιοδοτημένη υπηρεσία τεχνικής εξυπηρέτησης πελατών/εξειδικευμένο ηλεκτρολόγο την αλλαγή του χαλασμένου καλωδίου σύνδεσης στο δίκτυο.

- Για την αποφυγή ηλεκτρικών ατυχημάτων, συνιστάται η χρήση πριζών με προεγκατεστημένο προστατευτικό διακόπτη ρεύματος διαρροής (μέγ. 30 mA ονομαστική ισχύς ρεύματος απειμπλοκής).
- Πριν από την εκτέλεση εργασιών περιποίησης και συντήρησης απενεργοποιήστε το μηχάνημα και αποσυνδέστε το ρευματολήπτη από την πρίζα.
- Οι εργασίες επισκευών και οι εργασίες στα ηλεκτρικά εξαρτήματα πρέπει να διεξάγονται μόνο από την εξουσιοδοτημένη υπηρεσία εξυπηρέτησης πελατών.

⚠ ΠΡΟΕΙΔΟΠΟΙΗΣΗ

- Η συσκευή αυτή δεν πρέπει να χρησιμοποιείται από άτομα με περιορισμένες κινητικές, αισθητηριακές ή νοητικές ικανότητες χωρίς σχετική εμπειρία και/ή γνώσεις, εκτός εάν επιβλέπονται από ένα αρμόδιο για την ασφάλειά τους άτομο ή τους έχουν δοθεί οδηγίες για τη χρήση της συσκευής και έχουν κατανοήσει τους κινδύνους που ενδέχεται να προκύψουν.
- Τα παιδιά μπορούν να χρησιμοποιούν τη συσκευή μόνο εάν είναι πάνω από 8 ετών και επιβλέπονται από ένα αρμόδιο για την ασφάλειά τους άτομο ή τους έχουν δοθεί οδηγίες για τη χρήση της συσκευής και έχουν κατανοήσει τους κινδύνους που ενδέχεται να προκύψουν.
- Τα παιδιά δεν πρέπει να παίζουν με τη συσκευή.
- Τα παιδιά πρέπει να βρίσκονται υπό επίτηρηση, ώστε να εξασφαλιστεί ότι δεν θα παίζουν με τη συσκευή.
- Ο καθαρισμός και η συντήρηση δεν πρέπει να εκτελούνται από παιδιά χωρίς επίβλεψη.
- Κρατάτε τα παιδιά μακριά από τα πλαστικά φύλλα συσκευασίας, υφίσταται κίνδυνος ασφυξίας!
- Απενεργοποιείτε τη συσκευή έπειτα από κάθε χρήση και πριν από τον καθαρισμό/τη συντήρηση.
- Κίνδυνος πυρκαγιάς. Μην αναρροφάτε καυόμενα ή καυτά αντικείμενα.
- Απαγορεύεται η χρήση σε σημεία, όπου υφίσταται κίνδυνος έκρηξης.
- Μην χρησιμοποιείτε λειανικά μέσα, γυαλί ή καθαριστικά γενικής χρήσης! Ποτέ μην βυθίζετε τη συσκευή μέσα σε νερό.

Ορισμένες ουσίες, όταν αναμειχθούν με τον αέρα αναρρόφησης, μπορεί να δημιουργήσουν εκρηκτικούς ατμούς ή μείγματα!

Μην αναρροφάτε ποτέ τα ακόλουθα υλικά:

- Εκρηκτικά ή καύσιμα αέρια, υγρά και σκόνες (σκόνης που προκαλούν αντίδραση)
- Αντιδραστικές μεταλλικές σκόνες (π.χ. αλουμίνιο, μαγνήσιο, ψευδάργυρος) σε συνδυασμό με ισχυρά αλκαλικά και όξινα απορρυπαντικά
- Συμπυκνωμένα ισχυρά όξια και αλκαλικά διαλύματα
- Οργανικά διαλυτικά μέσα (π.χ. βενζίνη, διαλυτικά χρωμάτων, ακετόνη, πετρέλαιο θέρμανσης).

Επιπλέον, οι ουσίες αυτές μπορεί να διαβρώσουν τα υλικά που χρησιμοποιούνται στη συσκευή.

Επίπεδα ασφαλείας

⚠ ΚΙΝΔΥΝΟΣ

Υποδείξεις για άμεσα επταπειλούμενο κίνδυνο, ο οποίος μπορεί να έχει ως συνέπεια σοβαρό ή θανάσιμο τραυματισμό.

⚠ ΠΡΟΕΙΔΟΠΟΙΗΣΗ

Υποδείξεις για μια δυνητικά επικίνδυνη κατάσταση, η οποία μπορεί να έχει ως συνέπεια σοβαρό ή θανάσιμο τραυματισμό.

⚠ ΠΡΟΣΟΧΗ

Υπόδειξη για μια ενδεχομένως επικίνδυνη κατάσταση, η οποία μπορεί να οδηγήσει σε ελαφρό τραυματισμό.

ΠΡΟΣΟΧΗ

Υπόδειξη για μια δυνητικά επικίνδυνη κατάσταση, η οποία μπορεί να έχει ως συνέπεια υλικές ζημιές.

Περιγραφή συσκευής

→ Εικόνες, βλ. αναδιπλούμενη σελίδα 4

- 1 Καλώδιο σύνδεσης δικτύου με φις
- 2 Διακόπτης συσκευής (ON/OFF)
- 3 Καπάκι συσκευής
- 4 Λαβή μεταφοράς
- 5 Πλήκτρο ανοίγματος για το καπάκι της συσκευής
- 6 Αντιαφριστικό υγρό (FoamStop)
- 7 Ακροφύσιο ταπιεσαριών επίπλων
- 8 Στήριγμα φύλαξης για ακροφύσιο δαπέδου
- 9 Καπάκι εξοπλισμού
- 10 Υποδοχή εξαρτημάτων
- 11 Ακροφύσιο αρμών
- 12 Θυρίδα απαερίων για το φίλτρο HEPA
- 13 ** Φίλτρο HEPA
- 14 Δοχείο φίλτρου νερού
- 15 Εκτροπέας
- 16 Καπάκι δοχείου φίλτρου νερού
- 17 Ενδιάμεσο φίλτρο
- 18 Ακροφύσιο δαπέδου, εναλλασσόμενης λειτουργίας
- 19 Απασφάλιση για ρύθμιση του τηλεσκοπικού σωλήνα αναρρόφησης
- 20 Τηλεσκοπικός σωλήνας αναρρόφησης
- 21 Σύρτης αέρα
- 22 Χειρολαβή
- 23 Εύκαμπτος σωλήνας αναρρόφησης
- 24 * Ακροφύσιο δαπέδου turbo
* ανάλογα με τον εξοπλισμό
** ανάλογα με τον τύπο της συσκευής - H12 / H13 EN1822 (από το 1998)



Ενεργοποίηση / Λειτουργία

Προσοχή! Εάν η δεξαμενή νερού είναι γεμάτη, χρησιμοποιείτε τη συσκευή μόνο σε οριζόντια θέση. Η δεξαμενή νερού πρέπει να εκκενωθεί πριν την απόθεση της συσκευής, διαφορετικά μπορεί να προκαλέσει βλάβη στο δάπεδο.

Υπόδειξη

Εάν κατά την ενεργοποίηση της συσκευής πέσει η ασφάλεια, αυτό μπορεί να οφείλεται το ότι στο κύκλωμα είναι συνδεδεμένες ταυτόχρονα και άλλες ηλεκτρικές συσκευές, οι οποίες βρίσκονται σε λειτουργία. Σχετικά με την ηλεκτρική ασφάλεια, βλ. "Τεχνικά χαρακτηριστικά".

Η συσκευή απενεργοποιείται αυτόματα, όταν υφίσταται κίνδυνος υπερθέρμανσης. Απενεργοποιήστε την συσκευή και βγάλετε το φις από την πρίζα. Αντικαταστήστε το φίλτρο HEPA. Αφού αντιμετωπίσετε την βλάβη, αφήστε τη συσκευή να κρυώσει για τουλάχιστον 1 ώρα. Έπειτα η συσκευή είναι έτοιμη για λειτουργία.

Σύνδεση των εξαρτημάτων

Εικόνα 1

- Συνδέστε τον ελαστικό σωλήνα αναρρόφησης στη συσκευή.
- Συνδέστε τη χειρολαβή με τον τηλεσκοπικό σωλήνα αναρρόφησης και εισάγετε το ακροφύσιο δαπέδου.

Εικόνα 2

- Ανοίξτε το μάνδαλο και τραβήξτε ή ωθήστε τον εσωτερικό σωλήνα στο επιθυμητό μήκος.
Υπόδειξη: Ρυθμίστε τον τηλεσκοπικό σωλήνα αναρρόφησης σύμφωνα με το ύψος σας, ώστε να μπορείτε να εργάζεστε ξεκουράστα σε όρθια θέση.

Πλήρωση του δοχείου φίλτρου νερού

Προσοχή

Μην χρησιμοποιείτε τη συσκευή χωρίς να έχετε γεμίσει το δοχείο φίλτρου νερού!

Κατά την παράδοση είναι ήδη τοποθετημένο το ενδιάμεσο φίλτρο και η πλάκα πρόσπτωσης. Κατά την πλήρωση προσέξτε να έχουν τοποθετηθεί σωστά αυτά τα μέρη (βλ.: ΠΑΡΑΔΟΤΕΟΣ ΕΞΟΠΛΙΣΜΟΣ). Αυτά μπορούν να είναι η αιτία για ανεπαρκή αναρροφητική ισχύ ή για την πρόωγη μείωση της απόδοσης του ενδιάμεσου φίλτρου (βλέπε: ΤΕΡΜΑΤΙΣΜΟΣ ΛΕΙΤΟΥΡΓΙΑΣ).

Εικόνα 3

- Ανοίξτε το καπάκι της συσκευής και αφαιρέστε το αντιαφριστικό υγρό (FoamStop), καθώς και το δοχείο του φίλτρου νερού.

Εικόνα 4

- Αφαιρέστε το καπάκι του δοχείου φίλτρου νερού και την πλάκα πρόσπτωσης και γεμίστε το δοχείο φίλτρου νερού με νερό βρύσης ανάμεσα στα σημεία MIN και MAX (περ. 2,0 λίτρα)!

Εικόνα 5

- Προσθέστε ένα καπάκι αντιαφριστικού υγρού (FoamStop) στο δοχείο φίλτρου νερού.
Υπόδειξη: Ο τρόπος λειτουργίας της ηλεκτρικής σκούπας βασίζεται στον στροβιλισμό του αναρροφώμενου αέρα στο φίλτρο νερού. Οι αναρροφώμενοι ρύποι και τα κατάλοιπα του απορρυπαντικού από τις επιστρώσεις δαπέδου συλλέγονται στο υδρόλουτρο. Υπό ορισμένες συνθήκες αυτό μπορεί να οδηγήσει στον σχηματισμό αφρού. Για να τον διαλύσετε, πρέπει να προσθέσετε στο υδρόλουτρο ένα γεμάτο καπάκι αντιαφριστικού υγρού. Ο ελαφρός σχηματισμός αφρού κατά τη χρήση είναι σύνηθες φαινόμενο και δεν έχει αρνητική επίπτωση στη λειτουργία.

Εικόνα 6

- **Υπόδειξη:** Όταν κατά την εργασία η στάθμη του νερού στο δοχείο πέσει κάτω από το σημάδι "MIN", παρακαλείσθε να συμπληρώσετε νερό. Τοποθετήστε την πλάκα πρόσπτωσης και το καπάκι του δοχείου φίλτρου νερού. Τοποθετήστε το δοχείο φίλτρου νερού εντελώς μέσα στη συσκευή.

Έναρξη εργασίας

Εικόνα 7

- Τραβήξτε το καλώδιο τροφοδοσίας εντελώς έξω από τη συσκευή.

Εικόνα 8

- Βάλτε το φιλτράκι της συσκευής στην πρίζα του δικτύου παροχής ρεύματος.
- Για την ενεργοποίησή πιάστε το διακόπτη της συσκευής (On/Off).

Προσοχή

Μην αναρροφάτε μεγάλες ποσότητες υλικών σε σκόνη, όπως κακάο, αλεύρι, απορρυπαντικό σε σκόνη, σκόνη για κρέμες και παρόμοια!

Εργασία με το ακροφύσιο δαπέδου

Αναρρόφηση σε σκληρές επιφάνειες

Εικόνα 9

- Πατήστε με το πόδι το διακόπτη αλλαγής του ακροφυσίου δαπέδων. Η λωρίδες της βούρτσας στην κάτω πλευρά του ακροφυσίου δαπέδων έχουν εξέλθει

Αναρρόφηση σε μοκέτες

Εικόνα 10

- Πατήστε με το πόδι το διακόπτη αλλαγής του ακροφυσίου δαπέδων. Η λωρίδες της βούρτσας στην κάτω πλευρά του ακροφυσίου δαπέδων έχουν εισέλθει.

Υπόδειξη

Λόγω της υψηλής αναρροφητικής ισχύος της συσκευής, τα ακροφύσια αναρρόφησης μπορεί να κολλήσουν κατά την εργασία σε χαλιά, ταπετσαρίες επίπλων κ.λπ. Σε αυτή την περίπτωση χρησιμοποιήστε το σύρτη αέρα για να μειώσετε την αναρροφητική ισχύ. Μετά τη χρήση κλείστε πάλι το σύρτη.

Εργασία με ακροφύσιο αρμών και ακροφύσιο για ταπετσαρίες

Υπόδειξη: Τα ακροφύσια για αρμούς και ταπετσαρίες βρίσκονται μέσα στη συσκευή.

Εικόνα 11

- Για την εργασία ανοίξτε το καπάκι εξοπλισμού και αφαιρέστε το επιθυμητό ακροφύσιο.

Ακροφύσιο αρμών

για άκρα, αρμούς, καλοριφέρ και σημεία με δύσκολη πρόσβαση.

Ακροφύσιο για ταπετσαρίες

για την αναρρόφηση ρύπων σε ταπετσαρισμένα έπιπλα, κουρτίνες, στρώματα ύπνου κτλ.

Ακροφύσιο δαπέδου turbo

Εικόνα 12

Υπόδειξη

Στο ακροφύσιο δαπέδου υπάρχουν δύο σύμβολα για τη ρύθμιση χαλιών υψηλής και μικρής στοίβας.

- Σύρετε το ρυθμιστικό προς τα αριστερά (χαλί υψηλού σωρού) ή δεξιά (χαλί μικρού σωρού) όπως απαιτείται. Δεν είναι απαραίτητη καμία ηλεκτρική σύνδεση.?

Θέση στάθμευσης

Εικόνα 13

- Για να απενεργοποιήσετε τη συσκευή, πιέστε το διακόπτη (On/Off).

Εικόνα 14

- Κατά τις παύσεις από την εργασία τοποθετήστε το ακροφύσιο δαπέδου στην υποδοχή της συσκευής.

Τερματισμός λειτουργίας

Εικόνα 13

- Απενεργοποιήστε τη συσκευή και βγάλτε το καλώδιο από την πρίζα.

Εικόνα 15

- Το καλώδιο τροφοδοσίας τυλιγεται αυτόματα μέσα στην συσκευή με ένα ελαφρό τράβηγμα.

Καθαρισμός του συστήματος φίλτρου νερού

Προσοχή

Μετά από κάθε χρήση ξεπλύνετε το δοχείο φίλτρου νερού, το καπάκι φίλτρου και την πλάκα πρόσπτωσης και αφήστε τα να στεγνώσουν. Φροντίστε να καθαρίζετε καλά τους οδηγούς της πλάκας πρόσπτωσης.

Εικόνα 3

- ➔ Αφαιρέστε το δοχείο φίλτρου νερού από τη συσκευή (βλέπε: ΠΛΗΡΩΣΗ ΤΟΥ ΔΟΧΕΙΟΥ ΦΙΛΤΡΟΥ ΝΕΡΟΥ).

Εικόνα 16

- ➔ Αφαιρέστε το κάλυμμα από το δοχείο και αφαιρέστε την πλάκα πρόσπτωσης.
- ➔ Αδειάστε το δοχείο φίλτρου νερού.
- ➔ Ξεπλύνετε το καπάκι, την πλάκα πρόσπτωσης και το δοχείο φίλτρου νερού με τρεχούμενο νερό και αφήστε τα να στεγνώσουν.

Εικόνα 17

- ➔ Καθαρίστε/ξεπλύνετε το ενδιάμεσο φίλτρο, όταν είναι απαραίτητο.
(βλέπε: ΦΡΟΝΤΙΔΑ, ΣΥΝΤΗΡΗΣΗ)

Προσοχή

Όλα τα τμήματα του φίλτρου νερού πρέπει να έχουν στεγνώσει καλά πριν τα συναρμολογήσετε!

Μεταφορά, φύλαξη

Προσοχή

Πριν αποθηκεύσετε τη συσκευή, βεβαιωθείτε ότι δεν υπάρχει νερό στο δοχείο φίλτρου νερού και ότι όλα τα τμήματα του συστήματος φίλτρου νερού έχουν στεγνώσει καλά.

- ➔ Κατά τη μεταφορά κρατήστε τη συσκευή από τη λαβή μεταφοράς και φυλάξτε την σε ξηρό περιβάλλον.

Εικόνα 20

- ➔ Η συσκευή μπορεί να αποθηκευτεί σ' όρθια θέση. Στην κάτω πλευρά της συσκευής υπάρχει μια πρόσθετη θέση αποθήκευσης του ακροφυσίου δαπέδου.

Φροντίδα, Συντήρηση

Καθαρισμός / αντικατάσταση του ενδιάμεσου φίλτρου

Υπόδειξη: Σε κανονική χρήση, καθαρίζετε το ενδιάμεσο φίλτρο το αργότερο κάθε 8 εβδομάδες ή νωρίτερα σε περίπτωση μειωμένης αναρροφητικής ισχύος.

Για τον καθαρισμό χρησιμοποιείτε ένα σύνθηδες σφουγγάρι του εμπόριου από μαλακό υλικό, ώστε να αποφύγετε τις βλάβες στα επικαλυμμένα πτερύγια.

Εικόνα 17

- ➔ Καθαρίστε ξεχωριστά τα πτερύγια του ενδιάμεσου φίλτρου με το σφουγγάρι κάτω από τρεχούμενο νερό.
- ➔ Αφήστε το φίλτρο να στεγνώσει εντελώς.
- ➔ Σε περίπτωση κανονικής λειτουργίας αντικαθιστάτε το ενδιάμεσο φίλτρο το αργότερο κάθε 12 μήνες ή και νωρίτερα κατά περίπτωση.

Υπόδειξη: Το ενδιάμεσο φίλτρο πρέπει να διατίθεται στα σύνθη απορρίμματα.

Καθαρισμός συσκευής και εξαρτημάτων

Εικόνα 18

- ➔ Ο ελαστικός σωλήνας αναρρόφησης και η χειρολαβή μπορούν να αποσυναρμολογηθούν για τον καθαρισμό.

- ➔ Ελέγχετε μήπως έχουν βουλώσει τα εξαρτήματα και αν χρειάζεται τα καθαρίζετε. Για τον καθαρισμό του ακροστομίου δαπέδων δεν επιτρέπεται να χρησιμοποιηθεί νερό.

Καθαρισμός του ακροφυσίου δαπέδου turbo

Απομακρύνετε τις τρίχες που τυλίγονται στην κυλινδρική βούρτσα με ένα ψαλίδι κατά μήκος της λάμας και αναρροφήστε τις με το ακροφύσιο αρωμών.

Αντικατάσταση φίλτρου HEPA

Υπόδειξη: Για να διασφαλίζεται η ιδανική απόδοση καθαρισμού και η λειτουργία της συσκευής, το φίλτρο αυτό πρέπει να αλλάχεται το αργότερο μετά από 12 μήνες. Σε περίπτωση φθοράς ή έντονων ρύπων το φίλτρο πρέπει να αλλάχεται νωρίτερα.

Προσοχή

Μην πλένετε το φίλτρο HEPA!

- ➔ Αφαιρέστε τη θυρίδα απεαριών.

Εικόνα 19

- ➔ Αφαιρέστε το φίλτρο HEPA.
- ➔ Τοποθετήστε ένα καινούριο φίλτρο HEPA, έτσι ώστε να κουμπώσει κάνοντας "κλικ".
- ➔ Επανατοποθετήστε το κάλυμμα, έτσι ώστε να κουμπώσει κάνοντας "κλικ".

Τεχνικά χαρακτηριστικά

Kärcher	DS 6	
Ονομαστική τάση 1~50-60 Hz	220-240	V
Ποσότητα πλήρωσης του δοχείου φίλτρου νερού	2,0	l
Βάρος (χωρίς παρελκόμενα)	7,5	kg
Ονομαστικό πλάτος, εξαρτήματα	35	mm
Οικολογική σχεδίαση κατά 666/2013		
Επιτρεπόμενη στάθμη ηχητικής ισχύος L _{WA}	80	dB(A)
Εφαρμοζόμενη ονομαστική ισχύς	650	W

Με την επιφύλαξη τεχνικών αλλαγών!

Βοήθεια για την αντιμετώπιση βλαβών

Με τη βοήθεια του παρακάτω πίνακα μπορείτε να αντιμετωπίσετε μόνες/οι σας απλές βλάβες.

Εάν έχετε αμφιβολίες, παρακαλούμε απευθυνθείτε στην εξουσιοδοτημένη υπηρεσία εξυπηρέτησης πελατών.

Η συσκευή δεν αναρροφά

Διακόπηκε η παροχή ρεύματος

- Βγάλετε το φως από την πρίζα, ελέγξτε το καλώδιο σύνδεσης και το φως για βλάβες.

Χαμηλή / μειωμένη αναρροφητική ισχύς

Ξεχάστηκε ή δεν τοποθετήθηκε σωστά η πλάκα πρόσπτωσης.

- Τοποθετήστε σωστά την πλάκα πρόσπτωσης. (βλέπε: ΠΛΗΡΩΣΗ ΤΟΥ ΔΟΧΕΙΟΥ ΦΙΛΤΡΟΥ ΝΕΡΟΥ)

Το ενδιάμεσο φίλτρο λείπει ή δεν είναι σωστά τοποθετημένο

- Ελέγξτε το ενδιάμεσο φίλτρο.

Το ενδιάμεσο φίλτρο είναι λερωμένο

- Πλύνετε καλά το φίλτρο ή τοποθετήστε κατά περίπτωση ένα νέο ενδιάμεσο φίλτρο. (βλέπε: ΦΡΟΝΤΙΔΑ, ΣΥΝΤΗΡΗΣΗ)

Το ενδιάμεσο φίλτρο είναι υγρό

- Αφήστε το ενδιάμεσο φίλτρο να στεγνώσει ή τοποθετήστε ένα νέο, στεγνό φίλτρο. (βλέπε: ΦΡΟΝΤΙΔΑ, ΣΥΝΤΗΡΗΣΗ)

Σχηματισμός έντονου αφρού στο δοχείο φίλτρου νερού

- Αλλάξτε το νερό και προσθέστε 1-2 καπάκια FoamStop. Ελέγξτε το ενδιάμεσο φίλτρο για υγρασία. Εάν είναι αναγκαίο, καθαρίστε το υγρό φίλτρο με τρεχούμενο νερό και στη συνέχεια αφήστε το να στεγνώσει ή τοποθετήστε ένα νέο φίλτρο.

Πολύ λίγο ή πάρα πολύ νερό στο δοχείο φίλτρου νερού

- Ελέγξτε τα σημάδια MIN / MAX στο δοχείο.

Το φίλτρο HEPA είναι λερωμένο

- Αντικαταστήστε το φίλτρο HEPA. (βλέπε: ΦΡΟΝΤΙΔΑ, ΣΥΝΤΗΡΗΣΗ)

Το εξάρτημα είναι φραγμένο

- Ξεβουλώστε τα εξαρτήματα. (βλέπε: ΦΡΟΝΤΙΔΑ, ΣΥΝΤΗΡΗΣΗ)

Ο σύρτης αέρα στη χειρολαβή είναι ανοιχτός

- Κλείστε το σύρτη αέρα. (βλέπε: ΕΡΓΑΣΙΑ ΜΕ ΤΟ ΑΚΡΟΦΥΣΙΟ ΔΑΠΕΔΟΥ)

Το καπάκι της συσκευής δεν κλείνει

Το καπάκι του φίλτρου νερού δεν κάθεται σωστά στη θέση του

- Τοποθετήστε σωστά το καπάκι του δοχείου φίλτρου νερού.

Το φίλτρο νερού δεν κάθεται σωστά στη θέση του

- Αφαιρέστε το φίλτρο νερού και τοποθετήστε το σωστά στη συσκευή. (βλέπε: ΠΛΗΡΩΣΗ ΤΟΥ ΔΟΧΕΙΟΥ ΦΙΛΤΡΟΥ ΝΕΡΟΥ)



THANK YOU!
MERCI! DANKE! ¡GRACIAS!



Registrieren Sie Ihr Produkt und profitieren Sie von vielen Vorteilen.

Register your product and benefit from many advantages.

Enregistrez votre produit et bénéficiez de nombreux avantages.

Registre su producto y aproveche de muchas ventajas.

www.kaercher.com/welcome



Bewerten Sie Ihr Produkt und sagen Sie uns Ihre Meinung.

Rate your product and tell us your opinion.

Évaluer votre produit et dites-nous votre opinion.

Reseñe su producto y díganos su opinión.



www.kaercher.com/dealersearch

Alfred Kärcher SE & Co. KG

Alfred-Kärcher-Str. 28-40

71364 Winnenden (Germany)

Tel.: +49 7195 14-0

Fax: +49 7195 14-2212

